

limes JEL // turisztikai bázis

Szakadát (Románia/Maros Megye) – turisztikai bázis

Előzmények – tények

A latin szerzők a *limes* szót a megjelölt vagy megerősített határszakasz megnevezésére használták. A modern kor történészei e kifejezést a Római Birodalom határvédelmi rendszerével tették egyenértékűvé. Habár e megnevezés mára teljesen beépült a köztudatba, a *limes*, határvonal értelemben, csak a III. század után terjedt el.

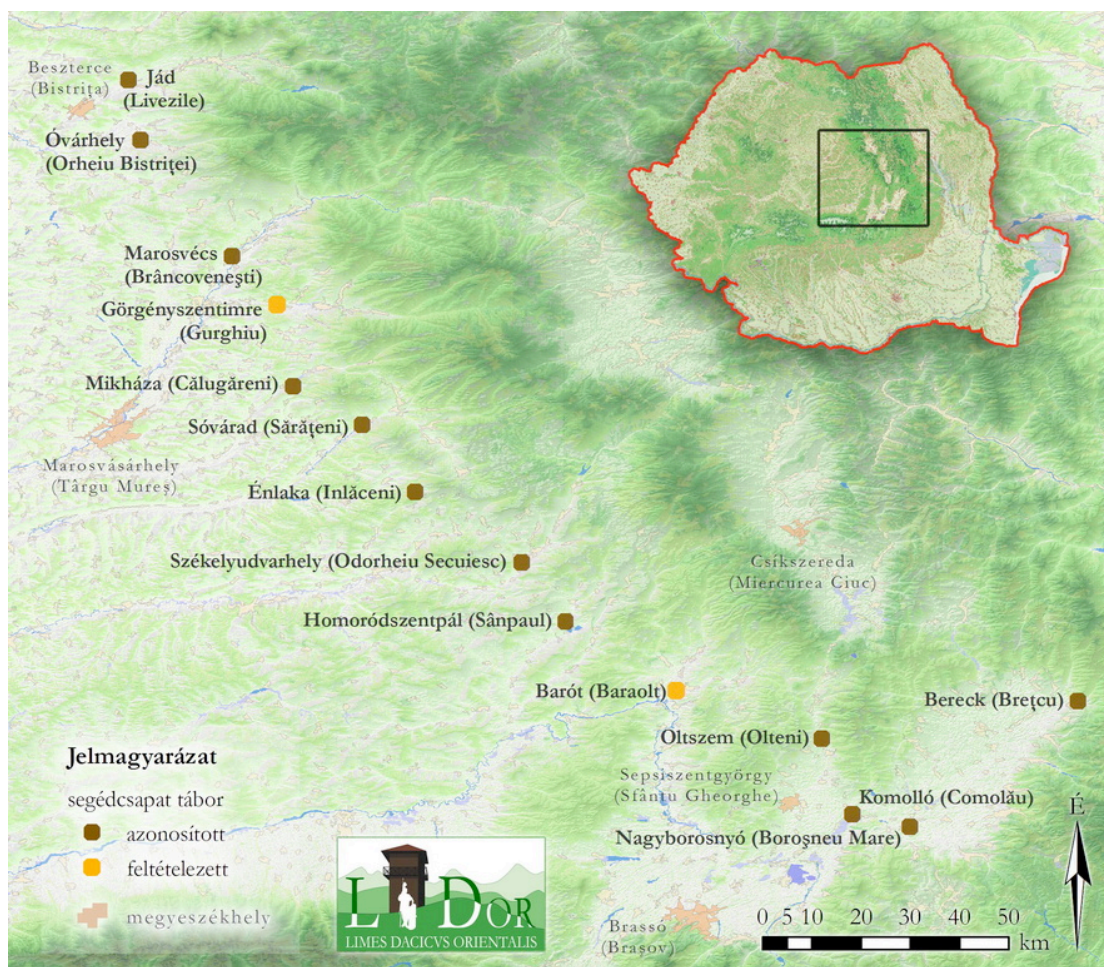
A *limes* a Római Birodalom határaként a Kr.u. II. században érte el legnagyobb kiterjedését. Ekkor több mint 5000 km hosszan húzódott a mai Skócia Atlanti-óceáni partvidékétől, Európán át a Fekete-tengerig, ahonnan a Vörös-tengert érintve Észak-Afrikán keresztül újra elérte az Atlanti-óceánt. A *limes* maradványainak (falak, árkok, őrtornyok, erődítmények és polgári települések) egy részét napjainkig feltárták, konzerválták vagy újjáépítették, jelentős részük azonban megsemmisült. E kimagasló létesítmény-együttes kiválóan példázza a birodalmi Róma hadászati struktúráit és védelmi berendezéseit, valamint geopolitikai stratégiáit.



A Maros megyei római határszakasz (*limes*) kutatása során felmerül a védelmi vonalhoz tartozó lelőhelyek megőrzésének és bemutatásának a szükségszerűsége. 2012-ben a Maros Megyei Múzeum kezdeményezésére elindult a RÓMAI LIMES ÚTVONAL projekt. A projekt célja a Maros megye területére eső *limes* szakasz új lelőhelyeinek beazonosítása, illetve a már ismert lelőhelyek alaposabb feltérképezése terepbejárás, légi régészeti és geofizikai kutatások segítségével. Az adatok térinformatikai feldolgozása lehetővé teszi a védendő objektumok kiterjedésének pontosabb meghatározását és bemutatását.

A limeshez tartozó lelőhelyek népszerűsítése és a helyi közösséggel való együttműködés révén reményeink szerint megelőzhető ezek további pusztítása, másrészt olyan stratégiák kidolgozása válik lehetővé, melyek célja a *limes* turisztikai hasznosítása. Egy útvonal formájában szándékozunk a limest bemutatni, melyet ingyenesen terjesztett térképek és egy ismertető füzet, illetve a projekt honlapján közzétett részletesebb információk révén szeretnénk az érdeklődőkkel megismertetni. A nehezebben megközelíthető helyszínekhez jelzett turistaútvonalak és irányjelző táblák vezetnék el a látogatót, a lelőhelyekről pedig magyarázó táblák nyújtanának felvilágosítást.

A Maros megyei limes szakaszon három segédcsapat tábor ismert (Marosvécs, Miháza és Sóvárád), melyek szomszédságában települések (*vicusok*) jöttek létre, ahol a katonák hozzátartozói és a szükségleteiket kiszolgáló kereskedők és kézművesek telepedtek le. A táborokat a *limes* út kapcsolta össze, lehetővé téve a katonaság ellátását és a csapattestek gyors mozgását. Az itt állomásozott katonák feladata volt az ezzel párhuzamosan haladó határ védelme, amit egy komplex őr- és jelzőtorony rendszer, valamint völgyzáró gátak kiépítésével valósítottak meg. A három segédcsapattábor mellett öt őrtorony kerül bemutatásra melyek Felsőrépa, Libánfalva, Alsóköhér és Nyárádremete határában találhatóak.



Tervezési feladat Nyárádremete határában, a Szakadát-i római őrtorony közelében turisztikai bázis kialakítása. Ennek elsődleges feladata a turisták infrastruktúrával való kiszolgálása, úgymint kerékpárkölsönző, túrafelszerelés kölcsönző, büfé, parkolóhely és infopont, valamint az egykori Római Birodalom határaként egyfajta jelként is kell szolgálgjon



További információ:

<http://www.limesdacicus.ro/hu/>
<http://www.limesdacicus.ro/hu/projects/>
<http://www.limesdacicus.ro/hu/limes/>

Tervezési program

- 10 db személyautó elhelyezése
- 1 db autóbusz megállójának kialakítása (út mentén buszöbölként is lehet)
- ffi/női vizesblokk (50 fős buszhoz méretezve)
- iroda 2 főre
- teakonyha
- előtér-információs pont-kiállítótér, legfeljebb 50 m²
- büfé kiszolgáló, háttérhelyiségek, vendégtér, külső, fedett területeken is - javasolt (legalább 50 fő le tudjon ülni)
- túrafelszerelés és kerékpárkölsönző, szervízzel (méretezés szerint, minimum 100 kerékpár számára)

Beadandó

1 db A1 (594x840 mm, álló formátumú) kasírozott tablón	
Helyszínrajz a beépítés és területfelhasználás jelölésével	1:500
Alaprajz(ok)	1:200
Metszet(ek) – legalább 2 egymásra merőleges	1:200
Homlokzatok	1:200

Távlati kép(ek), vázlatok, fotómontázsok, ezek minősége különösen fontos!

Makett – opcionális

1:200

Kérdéseket 2015.11.26. 22.00 óráig lehet feltenni a komplex.ipar@gmail.com címre, a válaszok 2015.11.27. 09.00-ig felkerülnek a honlapra.

Bírálati szempontok

A helyszínrajzi kialakításnál különösen ügyelni kell az utak, burkolt felületek valamint az épületek megfelelő méretezésére, akadálymentes kialakítására. A tervezett épület(ek) funkcionális kialakítása, építészeti esztétikai megjelenése, a környezettel való kapcsolata nagy súllyal szerepel az értékelésben. Az osztályzás során a tervezői magatartás kérdését, az empátia, a racionalitás és az ezekből levonható építészeti konzekvenciák harmoniáját kiemelten kezeljük.

2015. 11. 26.

Vasáros Zsolt DLA sk.
egyetemi docens
tárgyfelelős

Dobai János DLA sk.
egyetemi docens
tanszékvezető