

DIPLOMA KOMPLEX

IPARTANSZÉK
www.ipar.bme.hu

VÁLASZTHATÓ KX és DIP PROGRAMOK A 2020-AS TAVASZI FÉLÉVRE:

Experimental Design Studio

Oil Platform-Ocean Cleanup Base///Mexikó - Szeizmológiai központ és kutatóintézet///Szondi91 - tervezés a tömbbelsőben///Kisképző - Villabővítés a Gellért hegyen///Egyiptom-MARS Research Project - Sivatai Mezőgazdasági Kutatóközpont

Zirc Studio CSAPATMUNKA!

Természettudományi Múzeum és Kutatóhely///Reguly Antal Múzeum bővítése///Bakonyi Látogatóközpont és Erdei Iskola///Turisztikai Központ és az Arborétum új főbejárata///Agrárműszaki emlékek Gyűjteménye és Szakképzési Tanműhelyek///Városi Könyvtár és Médiatéka

Middle East Design Studio CSAPATMUNKA!

Cairo Project - Max Herz Research Institute///Aleppo Project – Post War Renewal///Beirut Project – Formal/Informal///Libanese Countryside – On a Cultural Landscape

REClaim Studio CSAPATMUNKA!

Népsziget - Hajógyár///Érd - Téglagyár///Esztramos - Varázshegy

A DIPLOMA ÉS KOMPLEX FÉLÉV(EK) SAJÁTÓSSÁGAI 2020-BAN:

/NÉGY STUDIO-BA RENDEZTÜK A TANSZÉK ÁLTAL ELŐKÉSZÍTETT ÉS PREFERÁLT TERVEZÉSI PROGRAMOKAT

/TOVÁBBRA IS LEHETŐSÉG NYÍLIK EGYÉNI PROGRAMOK ÉS HELYSZÍNEK KIDOLGOZÁSÁRA

/A FÉLÉVET 2-3 HETES ELŐADÁSSOROZATTAL ÉS TANULMÁNYUTAKKAL KEZDJÜK. VALAMENNYI TÉMÁHOZ SZAKÉRTŐKET HÍVUNK, A HAZAI HELYSZÍNEKET KÖZÖSEN FELKERESSÜK

/AZ EGYES TERVEZÉSI FELADATOKNÁL MARKÁNSAN MEG TUDNAK JELENNI BIZONYOS SZAKÁGI TANSZÉKEK, ILLETVE KÜLÖNBÖZŐ TUDOMÁNYTERÜLETEK:

MEXIKÓ/TARTÓ

EGYIPTOM/ENERGETIKA+NÖVÉNYGENETIKA

OCEAN CLEANUP/ÉPSZERK+KÖRNYEZETVÉDELEM

SZONDI₉₁/KIVITEL

ZIRC STUDIO/ÉPTÖRT+TURISZTIKA

MIDDLE EAST DESIGN STUDIO/KRÍZISÉPÍTÉSZET+ÉPTÖRT+URBANISZTIKA

RECLAIM STUDIO/MŰEMLÉKVÉDELEM+ÉPSZERK+TARTÓ+TURISZTIKA

A DIPLOMA ÉS KOMPLEX FÉLÉV(EK) SAJÁTOS SÁGAI 2020-BAN:

/A FÉLÉV SORÁN A PREZENTÁCIÓK ELŐKÉSZÍTÉSÉT CSAPATMUNKÁBAN VÉGEZZÜK - KX ÉS DIP HALLGATÓK A KÜLFÖLDIEKKEL KÖZÖSEN

/TERVEINK SZERINT LEGALÁBB A KIEMELT SZAKÁGAKKAL KÖZÖS KONZULTÁCIÓKAT TARTUNK

/A PROGRAMOKHOZ BIZTOSÍTJUK A SZÜKSÉGES DOKUMENTÁCIÓKAT (FELMÉRÉSEK, TÉRKÉPEK, ÁTTEKINTŐ ANYAGOK STB.)

/AZ EXPERIMENTAL DESIGN STUDIO KÜLÖNLEGES TERVEZÉSI PROGRAMOKAT KÍNÁL A KIHÍVÁSOKAT KERESŐ HALLGATÓKNAK

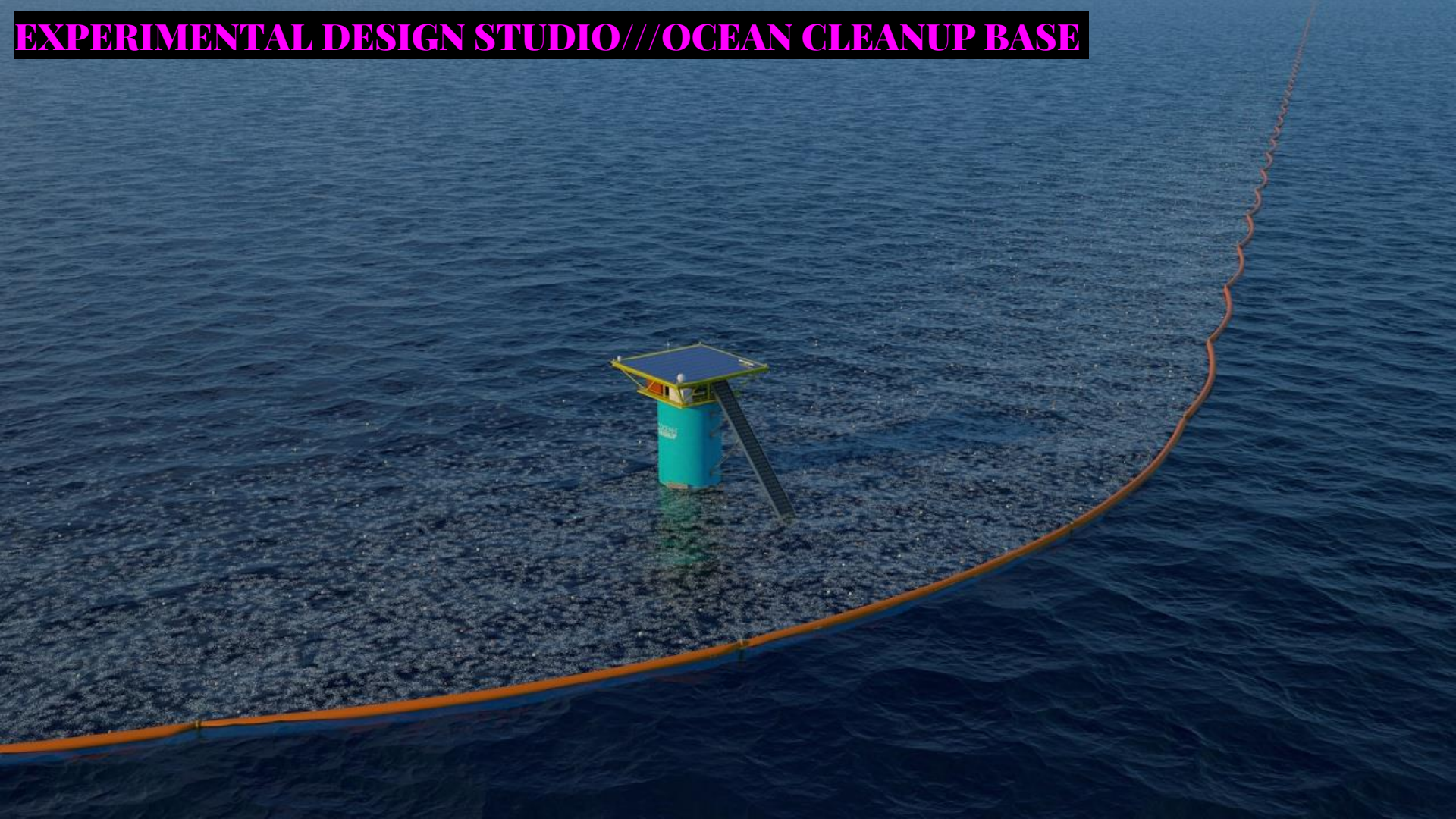
/A ZIRC STUDIO EGY KÜLÖNLEGES ADOTTSÁGÚ KISVÁROS ELSŐSORBAN KULTURÁLIS ÉS TURISZTIKAI TERVEZÉSI PROGRAMJAIT KÍNÁLJA

/A MIDDLE EAST DESIGN STUDIO-BAN A TANSZÉK KUTATÁSI PROJEKTJEIN ALAPULÓ, AZOKHOZ SZERVESEN KAPCSOLÓDÓ FELADATOKAT KÍNÁLUNK

/A RECLAIM STUDIO ILLESZKEDIK A TANSZÉKI TERVEZÉS ÉS KISKOMPLEX TEMATIKUS ÉVÉHEZ, TOVÁBBÁ A TANSZÉKI KARAKTERHEZ ILLESZKEDŐ NAGYLÉPTÉKŰ FELADATOKAT AJÁNL

EXPERIMENTAL DESIGN STUDIO///Oil Platform – OCEAN CLEANUP BASE

EXPERIMENTAL DESIGN STUDIO///OCEAN CLEANUP BASE



EXPERIMENTAL DESIGN STUDIO///OCEAN CLEANUP BASE

Nyílt tengeri műanyag hulladék feldolgozó

Az elmúlt 30 évben a világon felhasznált kőolaj mennyiség több mint a negyedét nyílt tengeri olajfúrótornyokon termelték ki, azonban sok esetben a tornyok már túl vannak a termelési élettartamukon. Napjainkban több mint 10000-re becsülik az elhagyott óceáni olajfúrótornyok számát, így aktuális a kérdés, hogy mit kezdhetünk a funkciójukat veszített épített szigetekkel.

A műanyagok a kőolaj finomítás melléktermékei. A világon keletkező és kezeletlen hulladék döntő többsége műanyag szemét, ami legtöbbször a világ valamelyik tengerében végzi, hatalmas, összefüggő szemét-szigeteket alkotva, súlyosan és lassan visszafordíthatatlanul károsítva a tengerek és óceánok élővilágát.

Feladat

A feladat a kőolaj előállítás e két, a tengereken sodródó “melléktermékét” köti össze egy programmá: a felhagyott tengeri fúrótornyok felhasználásával tervezünk szemétkezelő és feldolgozó központokat létrehozni, amely kiegészülhet tengerbiológiai kutatóközponttal is.

A feldolgozónak adaptálódnia kell a meglévő olajfúró torony adottságaihoz. A tornyokon helyet kell biztosítani a műanyag hulladék feldolgozásához szükséges technológiának, illetve a programnak tartalmaznia kell laboratóriumokat, az ott dolgozók lakásait, szociális helységeit, a funkcióak megfelelő technológiai helyiségeket és raktárakat, valamit a torony helyzetéből fakadóan gépészetileg autonómnak kell lennie (elektromos ellátás, vízellátás stb.)

EXPERIMENTAL DESIGN STUDIO///OCEAN CLEANUP BASE

Tengeri fúrótorony

Zentech Modular Offshore Platforms:

https://www.youtube.com/watch?time_continue=2&v=xHQBg74fWnE&feature=emb_logo

Tekla szoftver:

https://www.youtube.com/watch?time_continue=182&v=KyO-6jsG2Zk&feature=emb_logo

<https://www.youtube.com/watch?v=l26hC7Kta3s>

Offshore platform design types:

<https://www.slideshare.net/rahulranakoti/offshore-platformdesign>

Offshore platform catalogue:

https://issuu.com/drillmec/docs/o6_drillmec_offshore_solutions

<https://www.youtube.com/watch?v=zwlvRAozfLI>

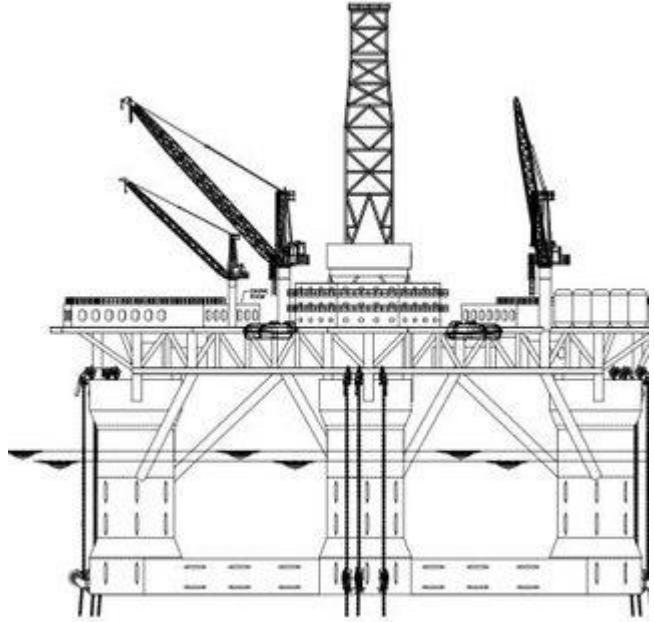
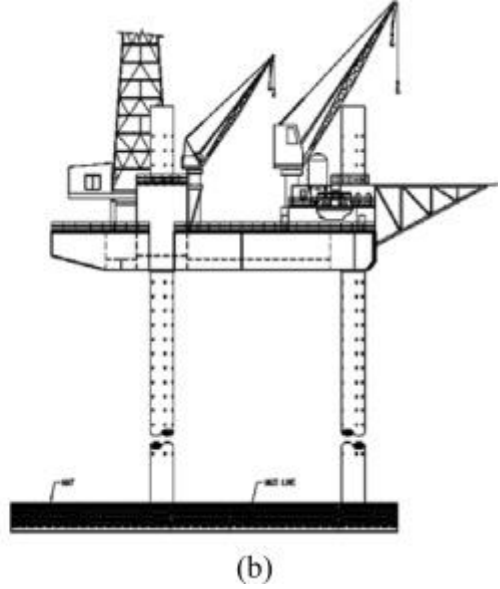
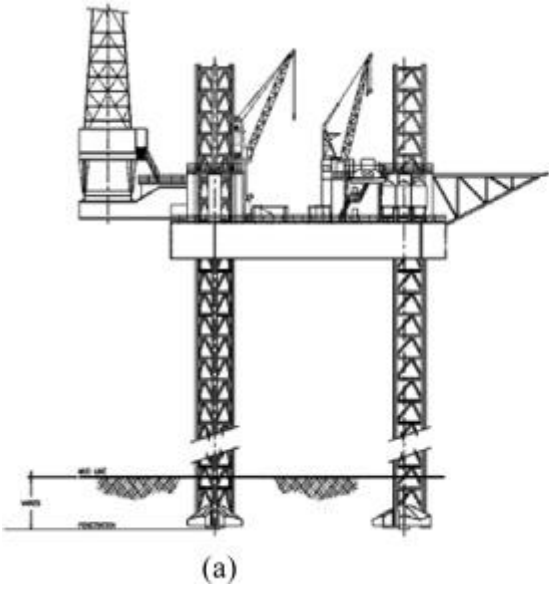
EXPERIMENTAL DESIGN STUDIO///OCEAN CLEANUP BASE



EXPERIMENTAL DESIGN STUDIO///OCEAN CLEANUP BASE



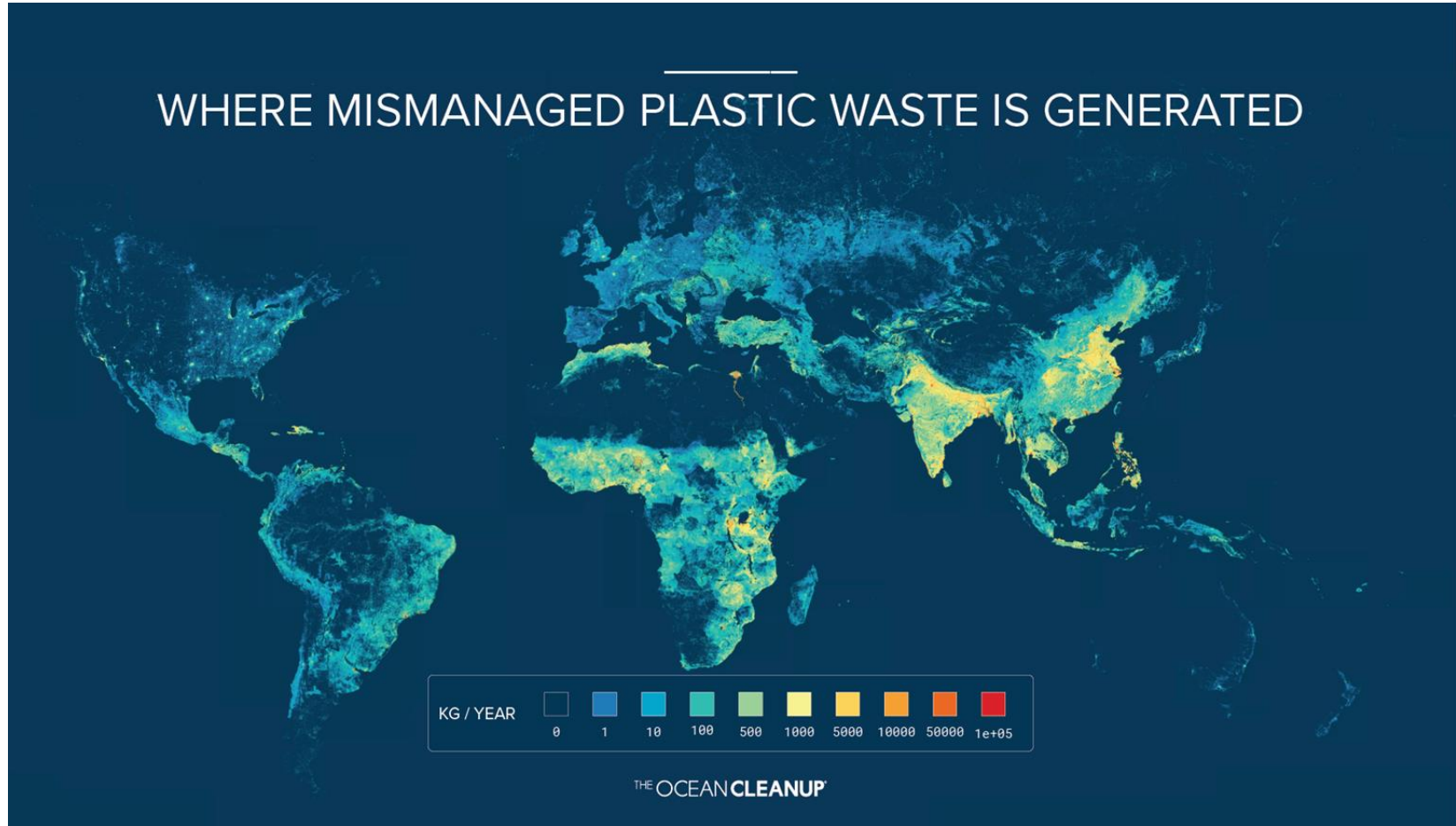
EXPERIMENTAL DESIGN STUDIO///OCEAN CLEANUP BASE



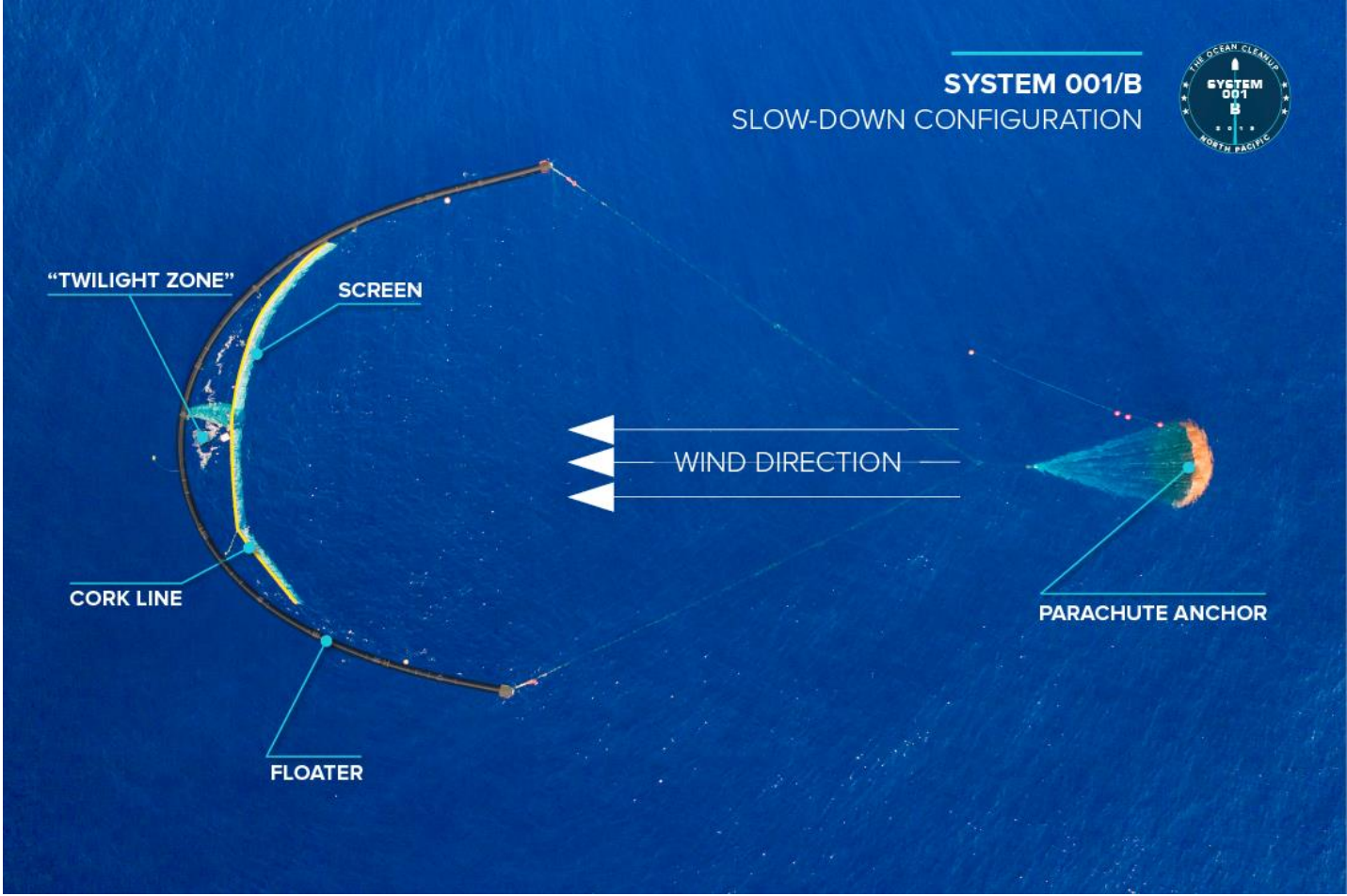
EXPERIMENTAL DESIGN STUDIO///OCEAN CLEANUP BASE



WHERE MISMANAGED PLASTIC WASTE IS GENERATED



EXPERIMENTAL DESIGN STUDIO///OCEAN CLEANUP BASE

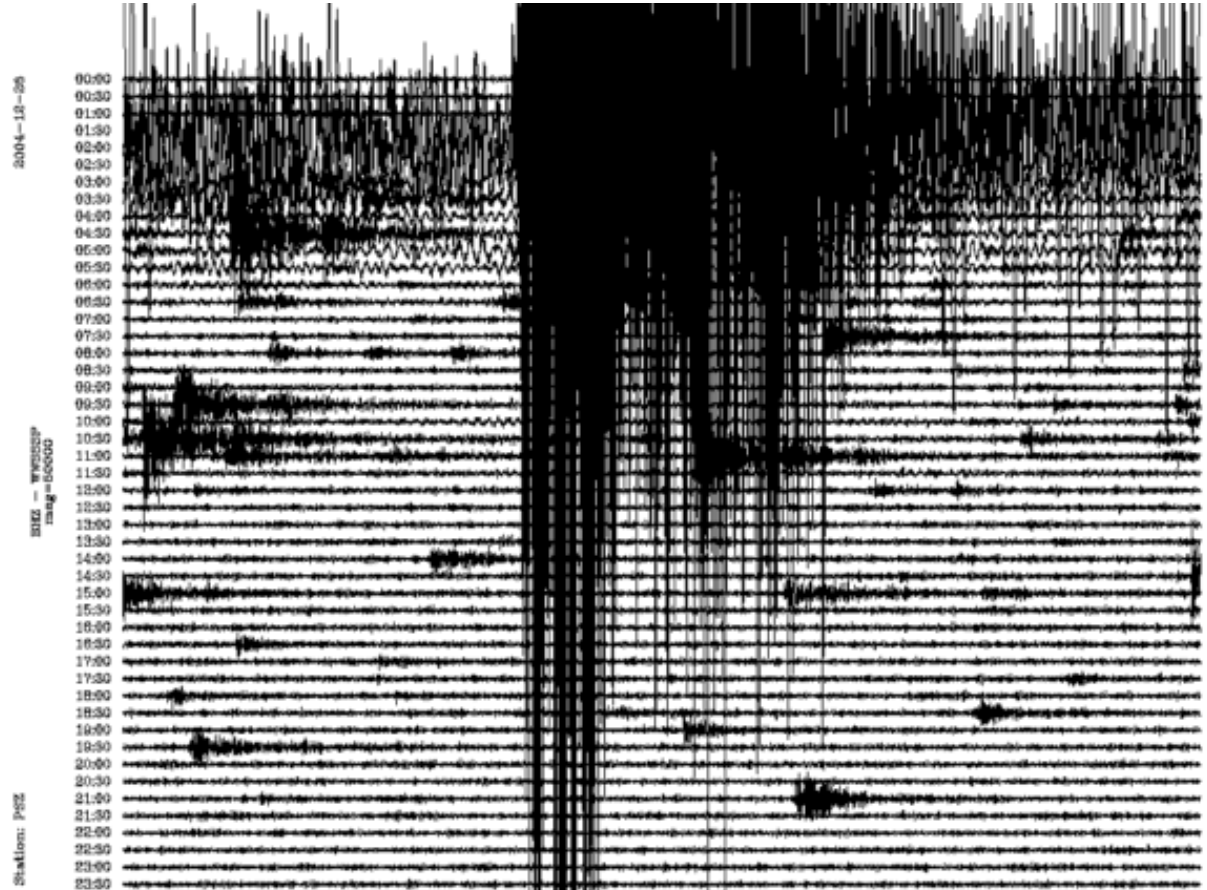


EXPERIMENTAL DESIGN STUDIO///OCEAN CLEANUP BASE



EXPERIMENTAL DESIGN STUDIO///Mexikó-Szeizmológiai Központ és Kutatóintézet

EXPERIMENTAL DESIGN STUDIO///Mexikó-Szeizmológiai Központ és Kutatóintézet



Szeizmológiai központ és kutatóintézet

Mexikó szeizmológiailag a világ egyik legaktívabb zónájában fekszik. A földrengések nem csupán mindennaposak, de egy aktívabb időszakban akár óránként is előfordulnak földrengések az ország különböző pontjain. Az országban élő közel 130 millió ember mindennapi életének biztonsága szempontjából kulcsfontosságú a folyamatos földrengés megfigyelés és előrejelzés a lehető legmodernebb eszközökkel, a legmagasabb igényeket is kielégítő körülmények között.

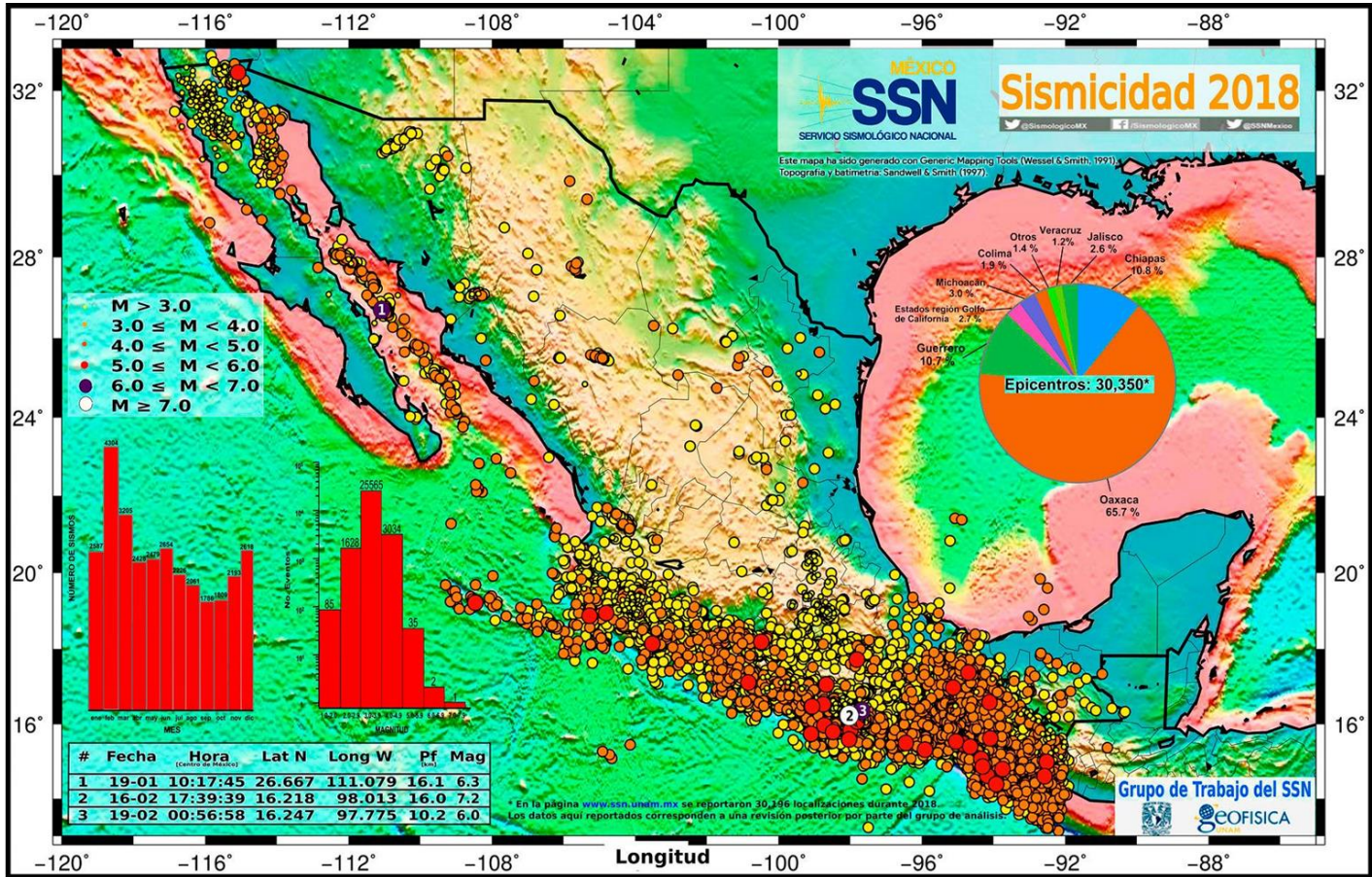
A Mexikói Nemzeti Szeizmológiai Szolgálat (Servicio Sismológico Nacional - SSN) honlapján folyamatosan frissülő, archívumból is kereshető adatok érhetők el az országban észlelt földrengésekről:

<http://www.ssn.unam.mx/sismicidad/ultimos/>

Feladat

A feladat egy szeizmológiai központ és kutatóintézet tervezése az SSN számára, ami magában foglalja a mérőállomást, egy kutatóközpontot, ami az egész országból és a régióból érkező adatok kezelését és elemzését végzi, valamint egy oktatóközpontot, ahol szakirányú és ismeretterjesztő képzéseket lehet tartani kutatóknak és laikusoknak egyaránt. A központ részeként – és egyik fő funkciójaként – kialakítandó egy földrengés-szimulációs terem és egy anyagvizsgálati teszt laboratórium innovatív és jövőbe mutató, földrengésbiztos szerkezetek kutatásához és fejlesztéséhez.

EXPERIMENTAL DESIGN STUDIO///Mexikó-Szeizmológiai Központ és Kutatóintézet





EXPERIMENTAL DESIGN STUDIO///Mexikó-Szeizmológiai Központ és Kutatóintézet



EXPERIMENTAL DESIGN STUDIO///Mexikó-Szeizmológiai Központ és Kutatóintézet



EXPERIMENTAL DESIGN STUDIO///Mexikó-Szeizmológiai Központ és Kutatóintézet



EXPERIMENTAL DESIGN STUDIO///Mexikó-Szeizmológiai Központ és Kutatóintézet



EXPERIMENTAL DESIGN STUDIO///Szondi91 – tervezés a tömbbelsőben

EXPERIMENTAL DESIGN STUDIO///Szondi91 – tervezés a tömbbelsőben



EXPERIMENTAL DESIGN STUDIO///Szondi91 – tervezés a tömbbelsőben



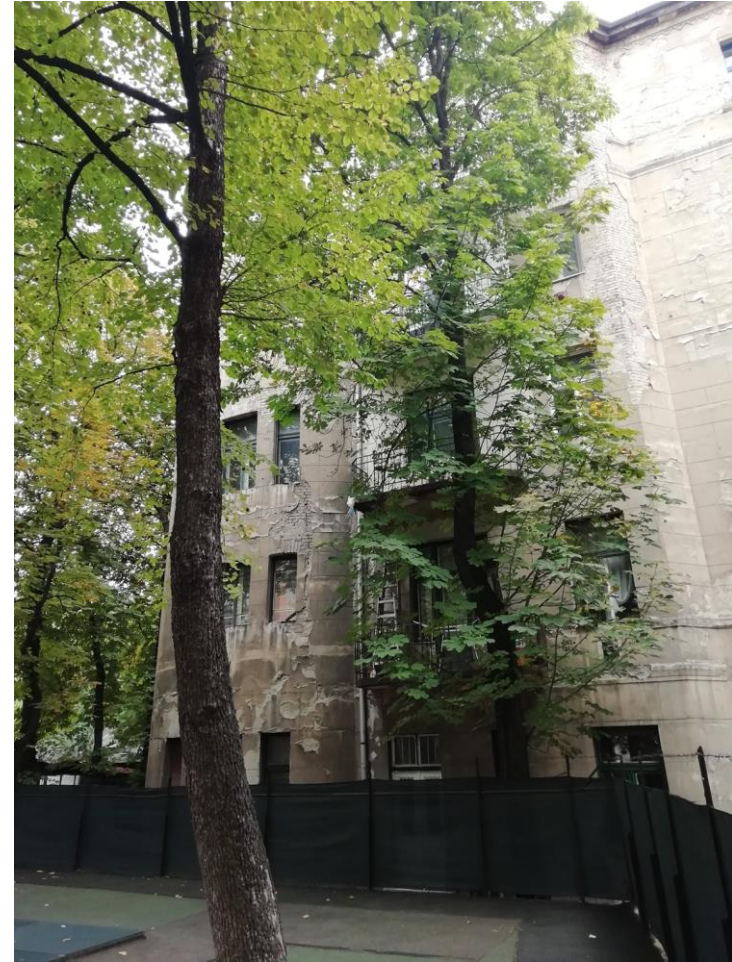
Tömbbelső

A Terézváros külső része (az Erzsébetvárosi “Csikágóval” együtt) a XIX. század végi Budapest legsűrűbben beépített szövege. Az Andrássy út utolsó szakasza mentén azonban ez a sűrű szövet fellazul, zöld, szellős villa negyeddé alakul át, különleges és egyedi belvárosi környezetet teremtve ezzel. A Szondi utca 91-es telek épp ennek a két világnak a határán húzódik: az utca felé zárt, sűrű, klasszikus belvárosi helyzet a tömb belsejében már a szabadonálló beépítésű villanegyed világába vált át. A telek két irányból, a Szondi utca 91 számú foghíjról és a Dózsa György út felől egy alig észrevehető szervízúton át közelíthető meg. Közepén, a védett, zöld tömb belsejében óvoda áll.

Feladat

A tervezendő épületnek ebben a kétarcú, de ebből fakadóan számtalan rejtett tartalékkal rendelkező városi helyzetben kell megtalálnia a helyét. Reagálnia kell a telek és a beépítés sajátosságaira, funkciójában tekintettel kell lennie a kerület által megjelölt igényekre is. Az eredmény így egy mind kontextusát, mind funkcióját tekintve hibrid épület lehet.

EXPERIMENTAL DESIGN STUDIO///Szondi91 – tervezés a tömbbelsőben



EXPERIMENTAL DESIGN STUDIO///Szondi91 – tervezés a tömbelsőben



EXPERIMENTAL DESIGN STUDIO///Kisképző – Villabővítés a Gellért hegyen

EXPERIMENTAL DESIGN STUDIO///Kisképző – Villabővítés a Gellért hegyen

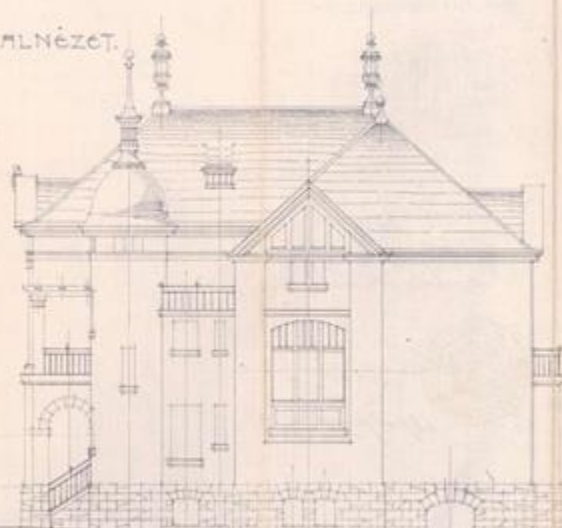
ΝΑΥΣΑΓΟΣ ΒΛΑΣΤΛΗΝ ΓΕΩΡΓΙΟΣ ΚΑΙ ΝΕΣΤΕΡ ΠΥΡΕΝΕΛΛΗΝΩΣ ΕΥΤΕΡΗΣ. ΤΗΚΕΝ ΔΟΜΛΟΙ ΟΤ 1909 ΗΡΑ.
AZ ZSIGMONDY MARGIT ÉRNŐ

ΕΛΩΝ ΝΕΖΕΤ



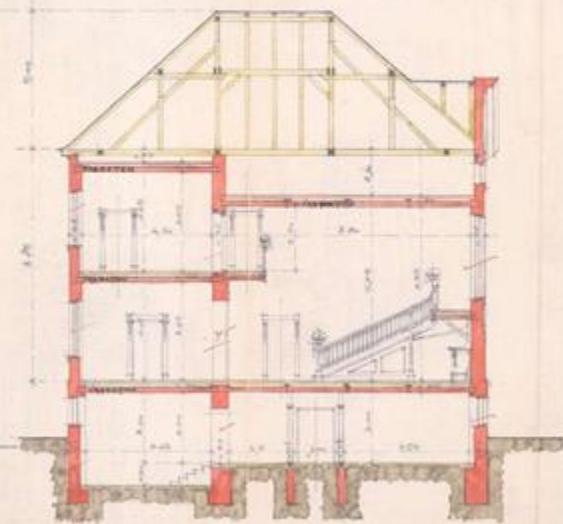
*Βουδαπέστη 1909. 11. 18
Georgios Kaiming*

ΟΛΔΑΛΝΕΖΕΤ



*Βουδαπέστη 1909. 11. 18
Georgios Kaiming*

ΜΕΤΣΖΕΣ



Villa a Gellérthegyen

A Kisképző Magyarország, de egész Európa egyik legrégebbi szakgimnáziuma. Az iskola a Lónyay utcai főépülete mellett a Gellért hegyen birtokol két múlt századi villaépületet kollégiumok és más, a belvárosi központi épülethől helyhiány miatt kiszorult oktatási egységek számára. Az elmúlt száz év viharai és az eredeti funkciótól nagyon eltérő használat ezeket az épületeket is megviselték, sokszor alig felismerhető az eredeti építészet.

A jelenleg a leánykollégiumnak helyet adó, eredetileg lakóháznak és műteremnek épült villa azonban még megtartott annyit eredeti karakteréből, ami lehetővé teszi, hogy egy esetleges beavatkozás során progresszíven, de az eredeti épülettel számolva tudjunk hozzányúlni. A szerencsés módon egyben maradt, hatalmas kertje is számtalan lehetőséget tartogat.

Feladat

A feladat során megtervezendő a Kisképző Mozgókép tanszak új bázisa. Az igényeknek megfelelő műtermeket, stúdiókat, tantermeket, kollégiumi szobákat és a funkcióhoz kapcsolódó közösségi tereket úgy kell elhelyezni a régi épületben, hogy tekintettel kell lenni annak múltjára, értékeire és erős karakterére, azonban a tervek nem nélkülözhetik az új funkcióból adódó progresszív és nyitott gondolkodást és az ehhez szükségszerűen hozzá tartozó, megjelenő kortárs építészetet sem. Szerencsés módon a villaépület eredeti tervrajzai fennmaradtak, továbbá a területre vonatkozó számos archív térkép és légifotó is értékes információkkal szolgál.

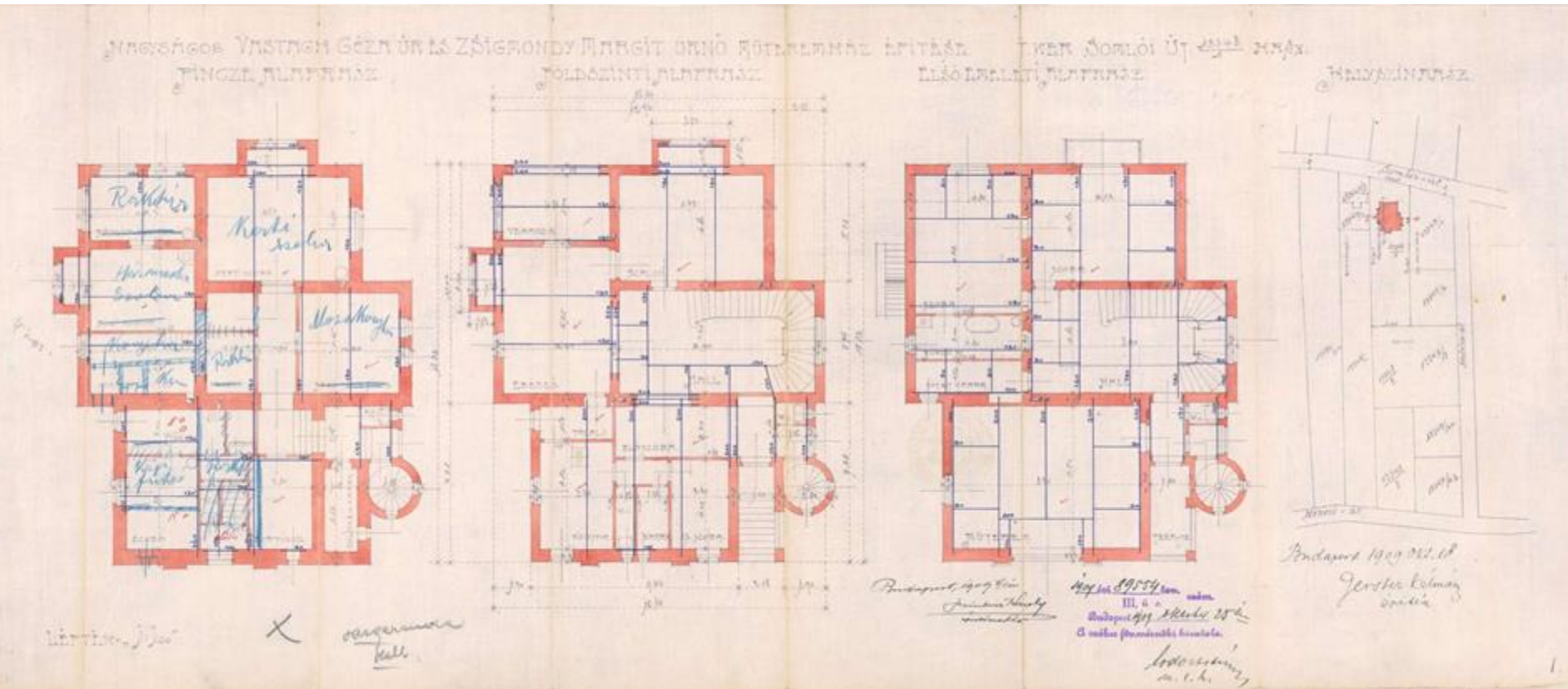
EXPERIMENTAL DESIGN STUDIO///Kisképző – Villabővítés a Gellért hegyen



EXPERIMENTAL DESIGN STUDIO///Kisképző – Villabővítés a Gellért hegyen



EXPERIMENTAL DESIGN STUDIO///Kisképző – Villabővítés a Gellért hegyen



EXPERIMENTAL DESIGN STUDIO///Egyptom – MARS Research Project

EXPERIMENTAL DESIGN STUDIO///Egyptom – MARS Research Project



Sivatagi Mezőgazdasági Kutatóközpont

A globálisan fenyegető klímakatasztrófa egyik (egyre inkább érezhető hatása) a Föld folyamatos felmelegedése, ennek következtében pedig a nagymértékű elsivatagosodás. Mivel a Föld lakosságának jelentős százaléka él a jelenségtől sújtott vidékeken, elengedhetetlen, hogy megpróbáljunk megoldásokat találni, különben a következmények beláthatatlanok lesznek.

Az egyik legérintettebb ország Egyiptom, melynek immár 100 millió feletti és egyre növekvő lakossága egy Dunántúl méretű termékeny területen próbál megélni, miközben a hatalmas ország maradék része sivatag. Lehetséges-e a sivatagban hatékony mezőgazdasági művelést végezni? A kérdésre számtalan kutatás és projekt igyekszik választ találni.

Feladat

Egy kísérleti mezőgazdasági mintatelep tervezése az egyiptomi New Valley tartomány területén, mélyen a nyugati sivatag kietlen, kopár vidékén. A mintatelepnek helyet kell biztosítani a különböző, extrém és innovatív mezőgazdasági termelési módok tesztelésére (algafarm, sivatagi üvegház stb.) ezen kívül tartalmaznia kell laboratóriumot, az ott dolgozók lakásait, szociális helységeit, a funkcióak megfelelő technológiai helyiségeket és raktárakat, valamit helyzetéből fakadóan gépészetileg autonómnak kell lennie (elektromos ellátás, vízellátás stb.) A projektjavaslat kapcsolódik több kutatóintézet együttműködésében a távoli (?) jövőben tervezett első Mars kolóniák koncipiálásához is, ugyanis a sivatagi körülmények – a levegő összetételét leszámítva – nagymértékben hasonlítanak a Marson tapasztalhatókhöz.

EXPERIMENTAL DESIGN STUDIO///Egyptom – MARS Research Project



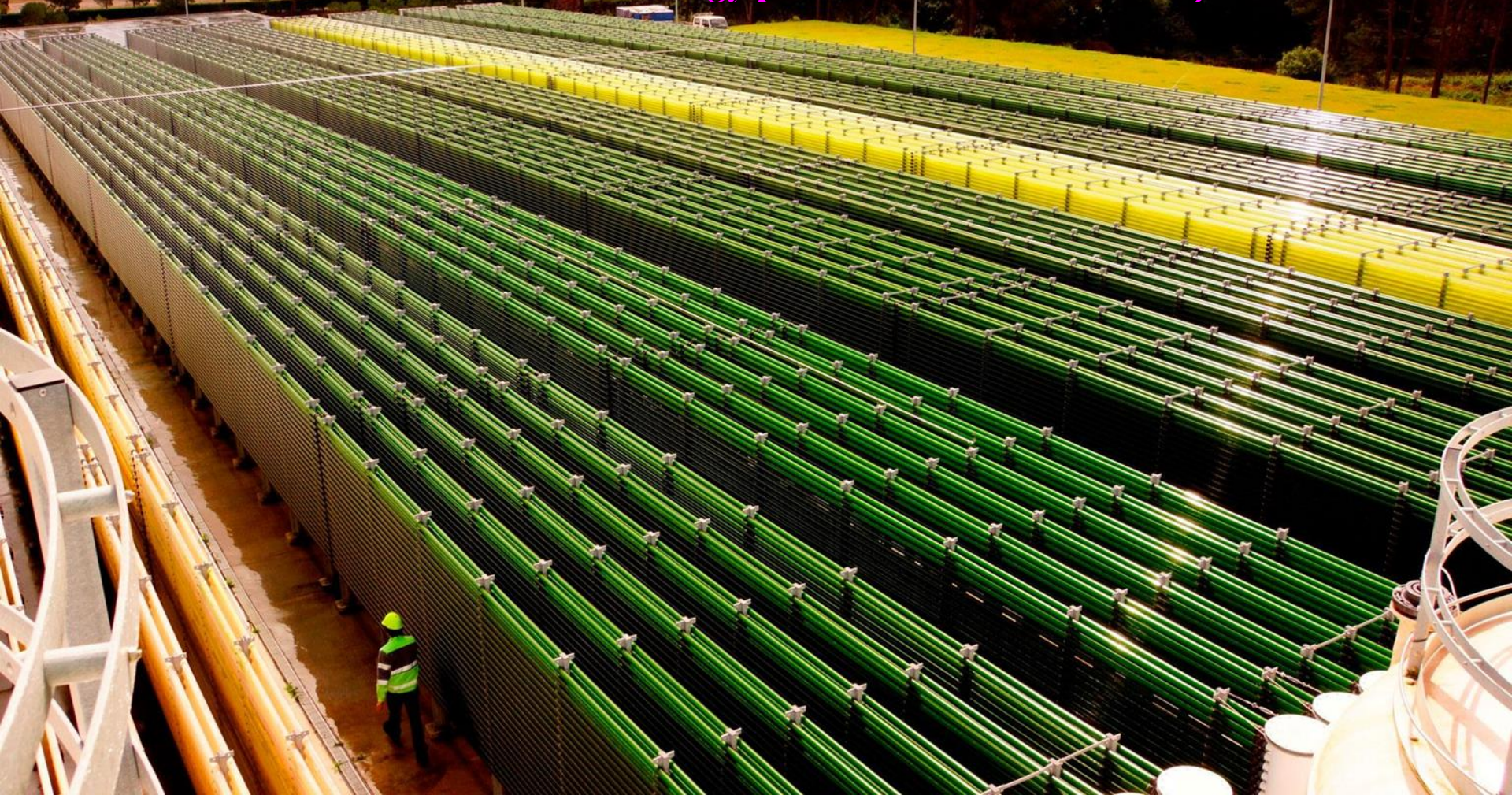
EXPERIMENTAL DESIGN STUDIO///Egyptom – MARS Research Project



EXPERIMENTAL DESIGN STUDIO///Egyptom – MARS Research Project



EXPERIMENTAL DESIGN STUDIO///Egyptom – MARS Research Project



EXPERIMENTAL DESIGN STUDIO///Egyptom – MARS Research Project



EXPERIMENTAL DESIGN STUDIO///Egyptom – MARS Research Project





THE UNIVERSITY
of EDINBURGH



The Mars Society's Mars Desert Research Station (MDRS) in Utah.

ZIRC STUDIO



Feladat

Zirc szerkezetét, helyzetét és problémáit tekintve tipikus példája a magyarországi, városi rangú, de karakterében inkább falusias településeknek. Lehetőségeit tekintve azonban a legtöbb hasonló városkához képest jóval jobb helyzetben van. Az apátság és az arborétum országosan ismert látványosságok, azonban ezeken kívül is számtalan kulturális potenciállal rendelkező, kiaknázatlan tartaléka van.

A feladat során egy-egy nagyobb léptékű és szinte városszerkezeti kérdésként kezelendő program csomagot lehet csapatban feldolgozni, majd utána, a munka második szakaszában ebből a csomagból lehet egyénileg egy választott épületet továbbtervezni. A kiírás nem titkolt célja ezáltal, hogy az így készülő tervek összefüggő, települési léptékű együttesként jelenhessenek meg, hogy akár egy későbbi, valós településfejlesztési koncepció alapjául is szolgálhassanak.

Választható programok

Természettudományi Múzeum és Kutatóhely///Reguly Antal Múzeum bővítése///Bakonyi Látogatóközpont és Erdei Iskola///Turisztikai Központ és az Arborétum új főbejárata///Agrárműszaki emlékek Gyűjteménye és Szakképzési Tanműhelyek///Városi Könyvtár és Médiatéka

A Természettudományi Múzeum új épülete

A budapesti anyaintézményhez tartozó bakonyi kirendeltség jelenleg az apátság épületeiben működik, szerződéses keretek között. E kényszer szülte helyzet feloldása az lehet, ha az intézmény önálló épületet kaphatna a településközpont területén.

Helyszín: az apátsági együttes déli oldala mellett elhelyezkedő telkek. HRSZ.: 214/2 és 218/1 jelű telkek összevonásával, a Polgármesteri Hivatal és az Apátság tömbje közötti, V_k besorolású (városközponti) területen.

Reguly Antal Múzeum bővítése, a belső udvar részleges beépítésével

A napjainkban is folyamatos megújulás alatt álló múzeum a város kulturális életének egyik hajtómotorja, élénk társadalmi szerepvállalója. A külsejét és belső tartalmát egyaránt érintő fejlesztésekhez szervesen kapcsolódik a megcélzott program: a kézműves foglalkozásoknak teret biztosító oldalszárny műhelysorához egy osztálynyi diákot befogadni képes szállás lehetőség biztosítása, kiszolgáló és közösségi terekkel, az udvar beépítési lehetőségeihez igazodva.

Helyszín: a múzeum udvar, a meglévő épületek helyén, azok elbontásával, a HRSZ.: 1125 jelű telken, V_{t-1} jelű besorolású területen.

Bakonyi Látogatóközpont és Erdei Iskola

Zirc a Bakony fővárosa, a hegységbe irányuló túraútvonalak kiinduló pontja. Az utóbbi évtizedekben rendre épültek nevezetes tájegységeinkhez rendre épültek úgynevezett látogat központok, amik az illető térség, tájegység összefoglaló bemutatását tűzik a zászlajukra. A Bakonyi tájegység mindez ideig kimaradt ebből a sorból. E funkcióra Zircnél alkalmasabb települést keresve sem találhatnánk...

Az alapfunkcióval egy úgynevezett eredi iskola is társítható, szállásokkal, közösségi és kiszolgáló terekkel.

Alternatív helyszínek:

- a Pintérhegyi parkerdő bejáratánál a 0186 sz. közút északi oldalán (a P-vel jelölt területrészen, az országos Kék Túra útvonala mentén)
- Akli, Bakonybél irányában, a főút északi oldalán az autós pihenőnél, természeti környezetben és a természettel szoros kapcsolatban
- az Akli major épületegyüttesének felhasználásával, bővítésével

Turisztikai központ és az Arborétum új főbejárata

Zirc kulturális értékei is számottevőek. Indokolt tehát a városközpontban egy helyi turisztikai központ megépítése. Feladata a városba érkező látogatók kulturált fogadása, tájékoztatása. Helyszínét a településközpont közelében, annak déli határvonala mentén véljük megtalálni, a főút melletti saroktelken, az Arborétum jelenlegi főbejártának a térségében. A terület rendezett beépítése az adott funkcióval, a híres Arborétum főbejártának méltó kialakításával kombinálva összetett feladat, igazi építészeti kihívást jelent.

Helyszín: a településközpont déli határvonala, az arborétum jelenlegi főbejártának a térsége.

- Turisztikai Központ: a főút keleti oldalán a HRSZ.: 256/2 jelű saroktelek, és a szomszédos HRSZ.: 256/1 jelű telek összevonásával (utóbbinál a meglévő téglapületek megtartása javasolt!)

Agrárműszaki Emlékek gyűjteménye és szakképzési tanműhelyek

Az agráriumi gépeket, és egyéb rekvizitumokat tartalmazó országos hírű gyűjtemény immár jó négy évtizedes múltra tekint vissza. Megalakítása óta a jelenleg szakképzési központként működő iskolához tartozik, ám attól térben meglehetősen távol, az északi iparterületen található telepen helyezték el, az intézmény tanműhely-épületeivel egyetemben. A telep és az iskolaépület között főút, és vasúti fővonal is halad, ami meglehetősen kedvezőtlen adottság. Célszerű ezért a Gyűjteményt és a Tanműhelyeket új épületben elhelyezni, új helyszínen, a vasútvonal átellenes oldalán található anya intézmény melletti beépítetlen önkormányzati területen.

Javasolt helyszín: a város északi részén, az Alkotmány utca jobb oldalán, a HRSZ.: 1893/1 jelű önkormányzati tulajdonú, Ks jelzetű területen, de mindenképpen a 1893/2 jelű iskolaépület közvetlen közelében, azzal szerves kapcsolatban.

Városi Könyvtár és Médiaközpont, 200 fős előadóterem

A város régi problémája könyvtárának az ügye, amit többszöri nekifutással sem sikerült még rendezni. A könyvtár épülete jelenleg a Rákóczi tér közvetlen közelében található saroktelken helyezkedik el, kitűnő városszerkezeti pozícióban, ám alkalmatlan a korszerű funkcionális követelmények kielégítésére. Az adott helyszínen új épületben javasolt ezért keresni a mai kor kihívásainak megfelelni képes Városi Könyvtár megújított funkcióját. A könyvtár telkéhez a csatlakozó, ugyancsak sarok pozíciót elfoglaló, önálló helyrajzi számú telkek is hozzáadandó. Az így előálló, megnövekedett alapterületen ez által nem csupán a könyvtárépület, hanem a város médiaintézményeinek is helyet biztosítani képes épületegyüttes hozható létre, cca 200 fős előadóteremmel és egyéb közösségi terekkel, egy hamisítatlan közösségi-hibrid épület („hub”) formájában.

Helyszín: a Reguly Antal utca és a József Attila utca és Petőfi Sándor utcák kereszteződése által meghatározott kereszteződések mentén, a HRSZ.: 1048 (1049), és a 1028 számú telkek összevonásával, Vt1 jelzetű területen.







Parkrészlet.

Üdvözet Zircről.

MIDDLE EAST DESIGN STUDIO

MIDDLE EAST DESIGN STUDIO



MIDDLE EAST DESIGN STUDIO

Middle East Design Studio

Tanszékünk évek óta kiemelt figyelemmel foglalkozik a különböző katasztrófák, háborúk és egyéb, jellemzően globális problémák (klímakatasztrófa, túlnépesedés, társadalmi egyenlőtlenségek stb.) okozta krízis területekkel és ezek speciális építészeti kontextusával.

Az egyik legközelebbi ilyen krízis terület a Közel-Kelet, ahol az elmúlt években több, a Tanszékhez kötődő oktatókhoz, hallgatókhoz kapcsolódó projekt, felmérés, háborús kármentés és más terepmunka zajlott, amelyek következményeként az már szinte hagyományként a tantárgyi és más, pl. TDK keretek között is megjelennek ehhez kapcsolódó tervezési feladatok.

Választható programok

Cairo Project – Max Herz Research Institute

Aleppo Project – Post War Renewal

Beirut Project – Formal/Informal

Libanese Countryside – On a Cultural Landscape



CAIRO PROJECT - MAX HERZ RESEARCH INSTITUTE

CAIRO PROJECT – MAX HERZ RESEARCH INSTITUTE

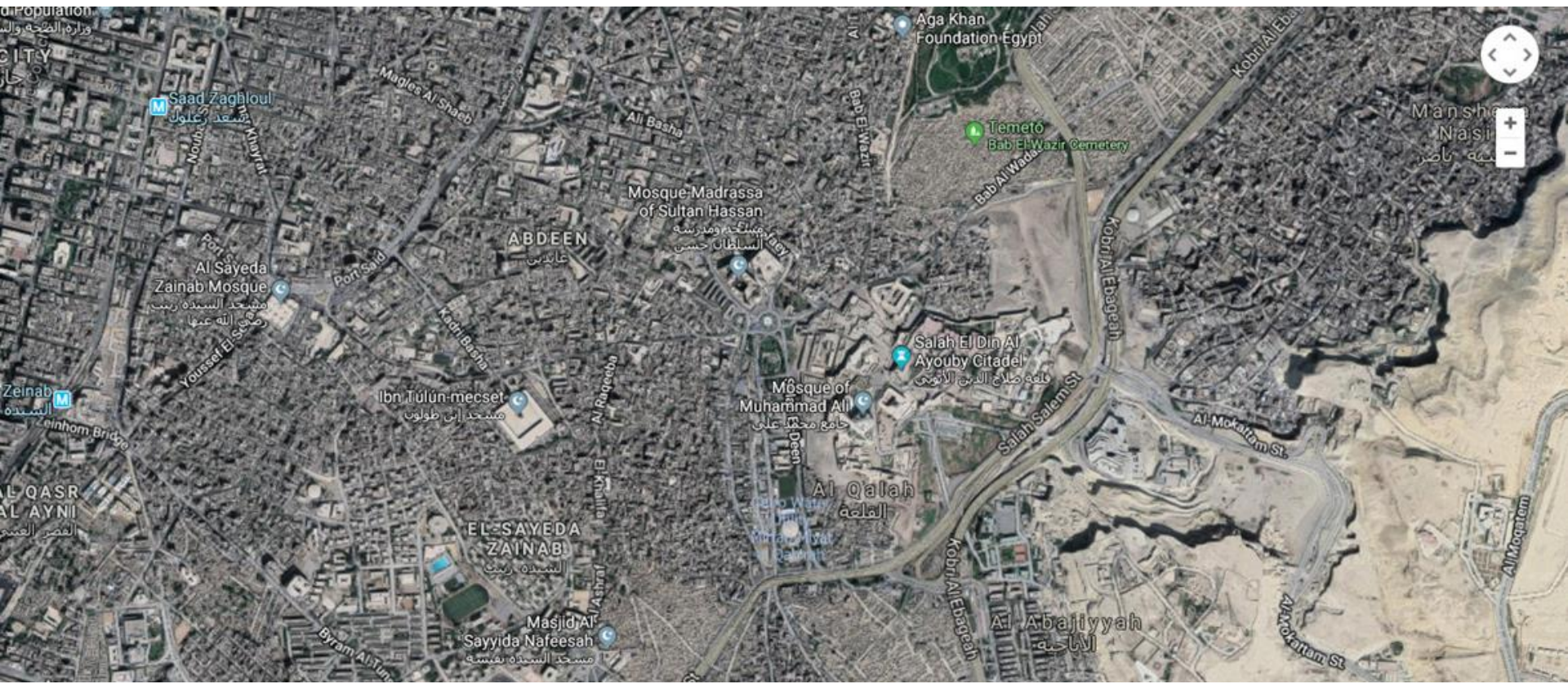
MAX HERZ RESEARCH INSTITUTE

A program egy kivételes, az arab világban nagy tiszteletnek örvendő magyar származású építésznek állít emléket. Herz Miksa, azaz Max Herz Pasha restaurátori tevékenységének számos iszlám emlék köszönheti fennmaradását. Talán az egyik legfontosabb restaurátori munkájának közvetlen szomszédságába (Szultán Hasszán mecset), egy üres kairói telekre tervezünk egy a munkásságát is bemutató kutatóintézetet, amely elsősorban restaurátorok szakképzésével foglalkozik.

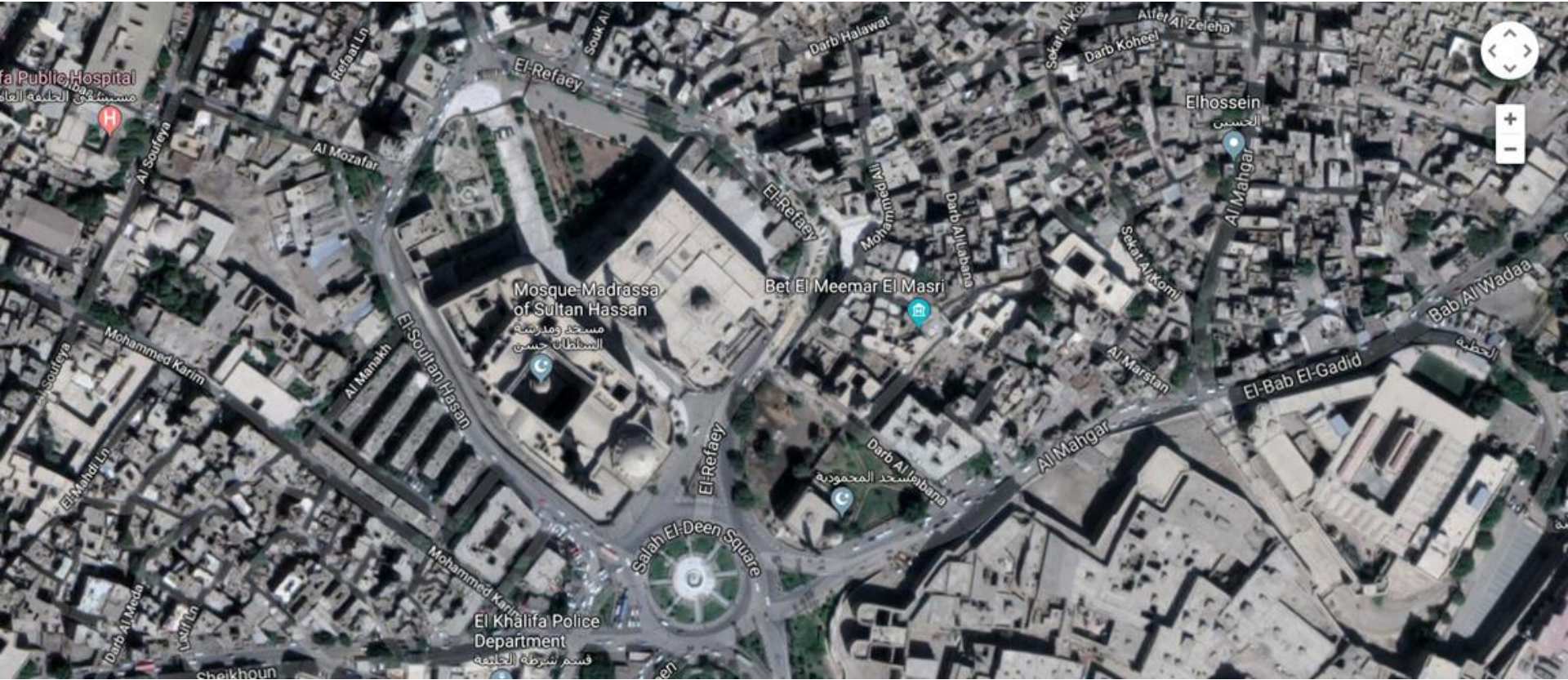
CAIRO PROJECT – MAX HERZ RESEARCH INSTITUTE



CAIRO PROJECT – MAX HERZ RESEARCH INSTITUTE



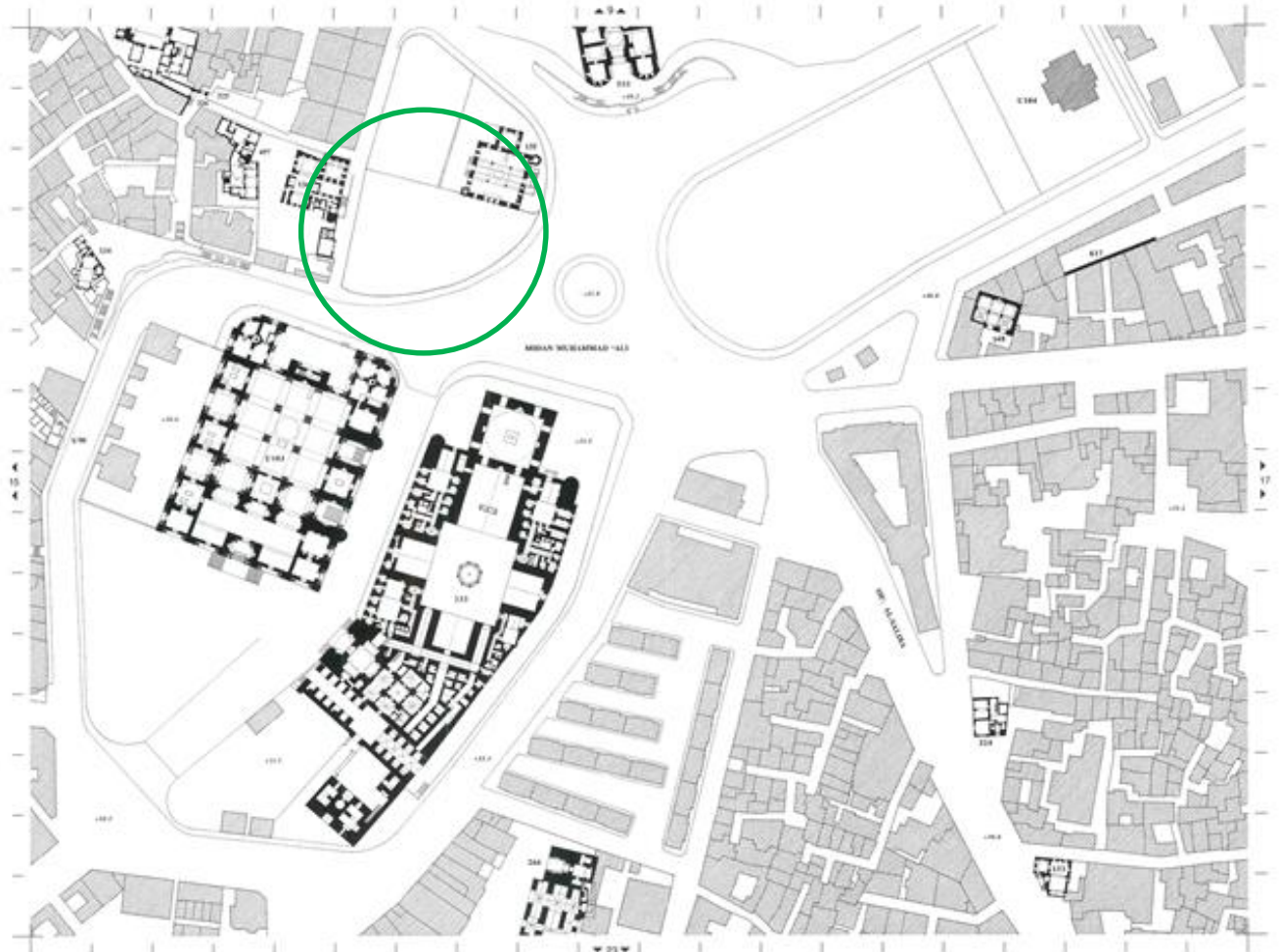
CAIRO PROJECT - MAX HERZ RESEARCH INSTITUTE



CAIRO PROJECT – MAX HERZ RESEARCH INSTITUTE



CAIRO PROJECT - MAX HERZ RESEARCH INSTITUTE



ALEPPO PROJECT



ALEPPO PROJECT

POST WAR RENEWAL

A DGAM (Directorate General of Antiquities and Museums, Syria) szakembereivel egyeztetve a 2019. januárjában és októberében Aleppóban a háború utáni helyreállítással foglalkozó konferenciákra meghívást kaptunk. Az előadások lényegében a világörökségi helyszínek helyreállításának stratégiai kérdéseit járták körül.

Az előző félvekben már foglalkoztunk néhány helyszín elemzésével, továbbá komplex és diplomatervek és készültek egyes programokra. Tekintettel a magyar kutatók aktív szíriai jelenlétére, illetve a feladatok kiemelt fontosságára a projektet folytatni tervezzük.

A fókusz most nem kifejezetten az elpusztult műemléki értékek helyreállíthatóságán lesz, sokkal inkább a helyre nem állítható épületek, épületegyüttesek helyére tervezhető kortárs építészet lehetőségeit vizsgáljuk. A programok kiválasztásánál elsősorban szakmai szempontokat és a DGAM ajánlásait vesszük figyelembe, a helyszínek a világörökség részét képező Citadella környezetében tervezettek.

A tervezési konzultációba bevonjuk a Magyarországon tanuló, doktoráló szír kollégákat, akik a helyismereten túl a háború utáni helyreállítások aktív szereplői.

ALEPPO PROJECT



ALEPPO PROJECT



ALEPPO PROJECT



ALEPPO PROJECT



BEIRUT PROJECT



FORMAL/INFORMAL

Bejrút igazi metropolisszá vált az elmúlt évtizedekben, annak ellenére, hogy előbb a polgárháború okozott súlyos veszteségeket a városban és az országban, később a sokak által elhibázottnak tartott ingatlan- és városfejlesztés eredményezett visszafordíthatatlan károkat. Mégis, az egykori Főnícia egyik pezsgő városa ma is a Közel Kelet talán legfontosabb kereskedelmi központja. Libanon számos problémával küzd napjainkban is, az országban tartózkodó több millió menekült mellett belső politikai válságnak is szemtanúi lehetünk, ezt a hónapok óta tartó tüntetések is mutatják. Az ország gazdasági viszonyait jól tükrözi az építészet kontrasztja: a kiterjedt nyomornegyedek mellett a sztárépítészek tervezte luxus éppúgy jelen van.

A város történetéről és kultúrájáról több előadást is tervezünk, továbbá a félév során libanoni építészek is segítenek a konzultációban.

Tervezési helyszínként olyan területeket vonunk be a feladatba, amelyek a már felfejlesztett és infrastruktúrával is ellátott városközpont, valamint a még „informálisan fejlődő” kerületek határán helyezkednek el. Emiatt különösen érdekes és izgalmas kihívás építészeti és urbanisztikai szempontból is. A tervezési programok a az adott helyszín(ek)hez illesztett közösségi és/vagy kereskedelmi-szolgáltató jellegűek.

BEIRUT PROJECT



BEIRUT PROJECT



LEBANESE COUNTRYSIDE



LEBANESE COUNTRYSIDE

ON A CULTURAL LANDSCAPE

Libanon tájai hihetetlen kontrasztot mutatnak. A színt egész évben havas hegyek meredeken szakadnak bele a tengerbe, így hozzák létre az a keskeny sávot, ahol a nagyvárosok zöme található. A tengerparti városok igen sűrűn beépítettek, a forgalmas utak is durván a települések struktúrájába gázolnak. A hegyes „hinterland” egészen más képet mutat, szinte alpesi karakterű több helyen az építészet világa. A tengerpart néhol kevésbé intenzíven beépített, ott még élhető a települések.

Tervezési feladatként több helyszín is elképzelhető. Az igazi rurális hegyi miliőtől a kisvárosias hangulatú tengerparton át változatos helyszíneket és programokat kínálunk. A város történetéről és kultúrájáról több előadást is tervezünk, továbbá a félév során libanoni építészek is segítenek a konzultációban.

Az ország Európa és a Közel Kelet sajátos inflexiós pontja mind kulturális mind pedig geográfiai értelemben. Az ősi civilizációk óta számos kultúra megfordult ezen a tájon, és kevés volt közülük, aki nem hagyta itt valahogy építészeti vagy tájformáló-tájalakító értelemben a kéznyomát. Libanonban az ősi kultúrák fennmaradt romjai mellett a perzsa, a föníciai és római, majd a bizánci, az arab és a kereszties, később a mamluk és az ottomán, majd a koloniális világok rekvizítumai éppúgy megtalálhatók, mint napjaink kozmopolita világa. Mindehhez egy fantasztikus tengerpart és különleges természeti környezet is társul.

LEBANESE COUNTRYSIDE



LEBANESE COUNTRYSIDE



LEBANESE COUNTRYSIDE



RECLAIM STUDIO

RE—PROCESSES → REBUILD, REDIS-
TRIBUTE, REFORM, REFURBISH, RE-
INSTATE, REINVENT, REMAKE, RENO-
VATE, REORGANISE, REPAIR, RESTORE,
REMEDiate,
REUSE,
RECYCLE.

RE —————
CLAIM
TT123^{KKX}

RECLAIM

Az idei tematikus év – TT_{1,2,3} és KKK – fókuszában a felhagyott, alulhasznosított területek újrahasznosítása, újragondolása a tervezés tárgya. Lassan teljesen eltűnnek az ipari örökségnek nevezett egykori ipari területek „célépületei” és környezetük, mára alig akad “visszahódítható”, revitalizálható példa. A javasolt helyszínek nagyléptékű, csapatban előkészíthető projekteket sejtetnek.

Választható programok

Népsziget - Hajójavító///Érd - Téglagyár///Esztramos - Varázshegy

A Népszigeten fennmaradt egykori Ganz hajógyár/hajójavító együttese igazi kuriózum, ráadásul a kerület is fejlesztéseket tervez a helyszínen. A terület belátható léptékű, az épületekhez nagyvonalúan, kortárs módon, a releváns példákat ismerve javasolt viszonyulni.

Az érdi téglagyár rekvizitumainak nagy előnye és esélye a Duna, valamint a főváros közelsége. A területre korábban több tervjavaslat is készült, a csapatmunka része ezek kiértékelése és a konzekvenciák alapján progresszív stratégia megfogalmazása.

Az Esztramos hegy igazi különlegesség geológiai és bányászattörténeti értelemben is. Az egykori bánya épületeinek még „értelmezhető” kontextusa maradt fenn, továbbá a hegyben fennmaradt barlangok további potenciált jelentenek. A komplex elemzés mellett pl. turisztikai funkciók, barlangászoképző iskola is elképzelhető tervezési feladatként.

NÉPSZIGET - HAJÓGYÁR



HAJÓZAS.HU

NÉPSZIGET - HAJÓGYÁR



NÉPSZIGET - HAJÓGYÁR



NÉPSZIGET - HAJÓGYÁR



ÉRD - TÉGLAGYÁR



ÉRD - TÉGLAGYÁR



Érd. Dunarészlet a Kakukhegyről

ÉRD - TÉGLAGYÁR



ESZTRAMOS - VARÁZSHEGY



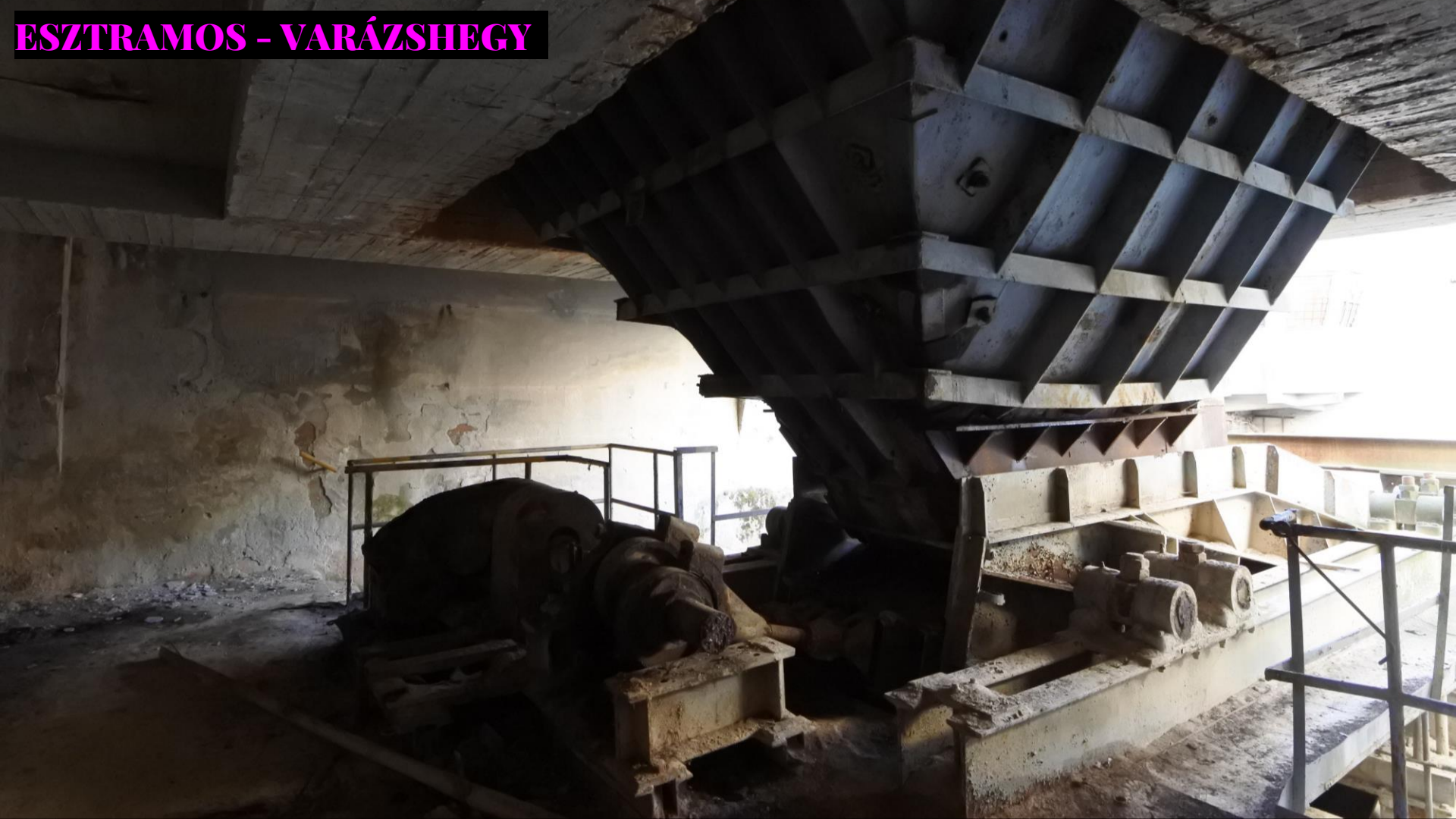
ESZTRAMOS - VARÁZSHEGY



ESZTRAMOS - VARÁZSHEGY



ESZTRAMOS - VARÁZSHEGY



ESZTRAMOS - VARÁZSHEGY



ESZTRAMOS - VARÁZSHEGY



ESZTRAMOS - VARÁZSHEGY



VÁLASZTHATÓ KX és DIP PROGRAMOK A 2020-AS TAVASZI FÉLÉVRE:

Experimental Design Studio

Oil Platform-Ocean Cleanup Base///Mexikó - Szeizmológiai központ és kutatóintézet///Szondi91 - tervezés a tömbbelsőben///Kisképző - Villabővítés a Gellért hegyen///Egyiptom-MARS Research Project - Sivatai Mezőgazdasági Kutatóközpont

Zirc Studio CSAPATMUNKA!

Természettudományi Múzeum és Kutatóhely///Reguly Antal Múzeum bővítése///Bakonyi Látogatóközpont és Erdei Iskola///Turisztikai Központ és az Arborétum új főbejárata///Agrárműszaki emlékek Gyűjteménye és Szakképzési Tanműhelyek///Városi Könyvtár és Médiatéka

Middle East Design Studio CSAPATMUNKA!

Cairo Project - Max Herz Research Institute///Aleppo Project – Post War Renewal///Beirut Project – Formal/Informal///Libanese Countryside – On a Cultural Landscape

REClaim Studio CSAPATMUNKA!

Népsziget - Hajógyár///Érd - Téglagyár///Esztramos - Varázshegy

KONZULENSEK

Árva József DLA, egyetemi adjunktus 3 O/3 M, össz: 6 fő

Bartók István DLA, egyetemi docens/Pro Architectura-díjas építész 6 O/6 M, össz: 12 fő

Bulcsú Tamás, meghívott oktató/Pro Architectura-díjas építész 3 O/3 M, össz: 3 fő

Dobai János DLA, címzetes egyetemi tanár/Ybl-díjas építész 3 O/3 M, össz: 3 fő

Fábián Gábor DLA, egyetemi adjunktus 6 O/3 M, össz: 6 fő

Fortvingler Éva DLA, meghívott oktató/Pro Architectura-díjas építész 3 O/3 M, össz: 3 fő

Helfrich Szabolcs DLA, egyetemi adjunktus 6 O/6 M, össz: 9 fő

Kund Iván Patrik, meghívott oktató 3 O/3 M, össz: 3 fő

Nagy Iván DLA, egyetemi docens/Ybl-díjas építész 6 O/6 M, össz: 12 fő

Szabó Dávid DLA, egyetemi adjunktus 3 O/3 M, össz: 6 fő

Szécsi Zoltán DLA, egyetemi docens/Pro Architectura-díjas építész 6 O/6 M, össz: 12 fő

Szűcs Gábor DLA, egyetemi docens 6 O/3 M, össz: 9 fő

Terbe Rita DLA, egyetemi adjunktus/Pro Architectura-díjas építész 6 O/3 M, össz: 6 fő

Vasáros Zsolt DLA, egyetemi tanár/Ybl-díjas építész 6 O/6 M, össz: 12 fő

Vizér Péter, meghívott oktató 3 O/3 M, össz: 3 fő

Zombor Gábor DLA, meghívott oktató/egyetemi docens 3 O/3 M, össz: 3 fő

Társkonzulensként: Dávid Dóra, Horváth-Farkas Zsófia és Sági Gergely doktoranduszok