The background of the page is filled with a dense, overlapping collage of architectural drawings. These include floor plans, elevations, and sections of various houses, many featuring gabled roofs. The drawings are rendered in a light, semi-transparent style, creating a complex, layered visual texture. The overall aesthetic is technical and architectural.

identitás és kultúra² : identity and culture²

IPARTANSZÉK

3

Ipartanszék füzetek No.3 Budapest, 2015

Kiadó
Budapesti Műszaki és Gazdaságtudományi
Egyetem, Építészmérnöki Kar,
Ipari és Mezőgazdasági Épülettervezési Tanszék
H-1111 Budapest, Műegyetem rkp. 3. K.251
www.ipar.bme.hu

Felelős kiadó : DOBAI János DLA
Sorozatszerkesztő : VASÁROS Zsolt DLA
Szerkesztette : GAUL Cicelle DLA,
VASÁROS Zsolt DLA
Köteterv : JUHÁSZ Veronika
Tördelés és nyomdai előkészítés :
RUGA Máté, ZSARNÓCZKY Renáta
Légifotó : Pécsi Légirégészeti Téma -
SZABÓ Máté; Maros Megyei Múzeum
Makettfotó : FRANCICS László
Angol lektorálás : Thomas COOPER
Nyomdai munkálatok : Pauker Holding Kft.

A terepmunkát az ERASMUS
Intensive Programme
(DE-2012-ERA/MOBIP-1-28252-3-37) és a
Bethlen Gábor Alapkezelő Zrt. támogatta.
A projekt címe :
The Roman Limes as European Cultural
Landscape (RLCL) – ERASMUS IP
www.rirc.ro

Címlapkép: építészhallgatók felmérési
rajzainak montázsja, összeállította SÁGI Gergely

Minden jog fenntartva. Jelen kiadványt, vagy
annak részeit tilos reprodukálni, adatrögzítő
rendszerben tárolni, bármilyen formában vagy
eszközzel – elektronikus úton vagy más módon
– közölni a kiadó engedélye nélkül.

ISBN 978-963-313-176-3
HU-ISSN 2064-5325

© Ipari és Mezőgazdasági Épülettervezési
Tanszék és a Szerzők

Ipartanszék füzetek No.3 Budapest, 2015

Publisher
Budapest University of Technology
and Economics, Faculty of Architecture,
Department of Industrial
and Agricultural Building Design
H-1111 Budapest, Műegyetem rkp. 3. K.251
www.ipar.bme.hu

Editor-in-Chief : János DOBAI DLA
Series editor : Zsolt VASÁROS DLA
Edited by : Cicelle GAUL DLA,
Zsolt VASÁROS DLA
Layout : Veronika JUHÁSZ
Preprint and typesetting :
Máté RUGA, Renáta ZSARNÓCZKY
Aerial photo : Aerial Archaeological Archive of
Pécs - Máté SZABÓ; Mureş County Museum
Model photo : László FRANCICS
English proofreading : Thomas COOPER
Printed by : Pauker Holding Kft.

The field research was sponsored
by the ERASMUS Intensive Programme
(DE-2012-ERA/MOBIP-1-28252-3-37) and the
Bethlen Gabor Fund.
Title of the research project :
The Roman Limes as European Cultural
Landscape (RLCL) – ERASMUS IP
www.rirc.ro

Front cover: montage of survey plans drawn by
architecture students, collated by Gergely SÁGI

All rights reserved. No part of this publication
may be reproduced or transmitted in any form
or by any means, electronic or mechanical,
including photocopy, recording or any other
informational storage and retrieval system,
without requesting prior permission in writing
from the publisher.

© Department of Industrial and Agricultural Building Design and the Authors

identitás és kultúra² : identity and culture²

Ipartanszék füzetek No.3

IPARTANSZÉK

Ortofotóba illesztett geofizikai felmérés a mikházi római lelőhelyen. Lenkey László, Pethe Mihály és munkatársai Eötvös Loránd Tudományegyetem, Természettudományi Kar, Földrajz- és Földtudományi Intézet, Geofizikai és Űrtudományi Tanszék

Orthophoto of Călugăreni showing the geophysical survey of the roman site. László Lenkey, Mihály Pethe and associates Eötvös Loránd University, Faculty of Science, Institute of Geography and Earth Sciences, Department of Geophysics and Space Science

Mikháza ortofotója : Maros Megyei Múzeum

Orthophoto of Călugăreni : Mureș County Museum



tartalom

8	:	Vass Lóránt: Kedves Olvasó!	
12	:	Vasáros Zsolt: Akkor és most	
16	:	Pánczél Szilámér Péter: RÓMA + SZÉKELYKAPU = MIKHÁZA	
18	:	Gaul Cicelle: identitás és kultúra 2 TDK az Ipartanszéken	
22	a	Romnéző-kilátópont	a1 Tájoló a2 Kiszakadás a3 Régi-új történet a4 Kilátó. a5 Pihenőhely a romok felett
44	b	Kisvasútállomás	b1 A következő állomás b2 Előhívás b3 Kisvasút állomás b4 G-0 (genkan) b5 Találkozó. b6 Megálló a Limes mentén b7 Egy kultúra kapuja
76	c	Átalakítás – párhuzamos kiállítás	c1 Funkcióváltás Sóvárad csűrjeiben c2 Tér.Egyensúly.Idő. c3 Nem hozunk semmit
90	:	Résztevők	
92	:	A Stürmer-díj	

content

8	:	Lóránt Vass: Dear reader	
12	:	Zsolt Vasáros: Then and now	
16	:	Szilámér Péter Pánczél: ROME + SZÉKELY GATE = CĂLUGĂRENI	
18	:	Cicelle Gaul: identity and culture 2 Scientific Students Conference at Department of Industrial and Agricultural Building Design	
22	a	Look-out point for the ruins	a1 Compass a2 Tear Out a3 Old-modern story a4 Look-out. a5 Resting place above the ruins
44	b	Station of the narrow-gauge railway	b1 The next station b2 Development b3 Narrow-gauge railway station b4 G-0 (genkan) b5 Meeting. b6 Station on the banks of the limes b7 A gate to another culture
76	c	Reconstruction and parallel-exhibition	c1 Barns reimagined c2 Space.Balance.Time. c3 Keep everything where it belongs to
90	:	Participants	
92	:	The Stürmer Prize	



Mikháza, 2013
Pécsi Légitérészeti Téka,
45970
fényképezte: Szabó Máté

Călugăreni, 2013
Aerial Archaeological Archive of Pécs,
nr. 45970
Photo by Máté Szabó

Jelen pillanatban egyszerű és alázatos régészként írom e sorokat, aki a laikusok egyszerűségével és lelkesedésével csodálja a kötetben bemutatásra kerülő pályaműveket. Régész minőségben nagyfokú felelősséggel ruház fel egy kötet bevezetője, és arra kötelez, hogy konszolidált módon vessek papírra pár gondolatot.

A bevezető írása közben nagyon sokat morfondíroztam azon, hogy vajon mi lehet az általános elvárás egy olyan kötet esetén, ami kimondottan a fiatal építészhallgatók komoly erőbefektetést igénylő munkájáról szól. Hogy fér bele a régészet? Vajon azt várják el tőlem, hogy a Római Birodalom három kontinensen átívelő, több mint 5000 km hosszú, népeket, kultúrákat egyesítő, összefogó, kirekesztő és gondoskodó határszakaszáról, a *limes*ről értekeznek, ami több ezer év távlatából is követendő példa, kutatási pályázatok trendi témája, és aminek hallatán az egyszerű embernek a zöld citrom (*lime*) jut eszébe? Vagy saját jelentőségünket, jótékony civilizációs hatásunkat kellene túlexponálnom? Végül nagy lelkiismeret furdalások közepette bár, úgy döntöttem, hogy nem lenne méltó a fiatalok fiatalos lendülettel, merészséggel és magabiztossággal megálmodott terveit bemutató munkához ez a retorika. Helyette inkább a pályamunkák háttéréül szolgáló munkáról, kontextusról osztanék meg pár gondolatot.

Röviden a tényekről: 2014 nyarán a korábbi évhez hasonlóan egy az Európai Unió által finanszírozott nemzetközi interdiszciplináris kutatás (Erasmus IP – Intensive Programme) keretén belül építettük a *limest* a berlini Humboldt Universitát (DE), a kölni Universitát zu Köln (DE), az erfurti Fachhochschule Erfurt (DE), a Budapesti Műszaki és Gazdaságtudományi Egyetem (HU), a budapesti Eötvös Loránd Tudományegyetem (HU), a Pécsi Tudományegyetem (HU), a kolozsvári Babeş-Bolyai Tudományegyetem (RO) illetve a Maros Megyei Múzeum (RO) kutatóinak és egyetemi hallgatóinak hathatós részvételével.

I am writing these lines as a humble archaeologist who admires the architectural projects presented in this volume with all the enthusiasm and modesty of an amateur. As an archaeologist, I regard the task of writing the introduction to this volume as a serious responsibility, as I must find a way of conveying my thoughts in a balanced manner. While working on this text, I asked myself, what might a reader expect of a volume which draws on the very engaging works of young students of architecture. How does archaeology fit into the world of today? Am I expected to discuss the topic of the *limes*, the 5,000 km long border of the Roman Empire, which extends over three continents and which, in a bygone era, united and protected different populations and cultures, and even today remains a model and has become a very trendy topic for research projects? Or should I emphasize our own benign civilizing impact, achieved through the research we have undertaken? Finally, a bit haunted by remorse, I decided that such rhetoric would not be appropriate for a book that presents projects designed by future architects, who now are full of confidence, courage and a youthful vigour. Instead, I would share some thoughts on the background and the general context of the project. The facts, briefly: In the summer of 2014, as had been the case one year earlier, we built our *limes* in the framework of an international project (Erasmus IP – Intensive Programme) financed by the European Union with the participation of students and specialists from the Humboldt Universität, Berlin (DE), the Universität zu Köln (DE), the Fachhochschule Erfurt (DE), Budapest University of Technology and Economics (HU), Eötvös Loránd University, Budapest (HU), the University of Pécs (HU), Babeş-Bolyai University, Cluj-Napoca (RO), and the Mureş County Museum (RO). And the results? More than one-thousand archaeological finds, many

És az eredmények: több mint ezer régészeti lelet, több mappányi építészeti rajz, alapos légi-, geofizikai-, építésze-ti- és topográfiai felmérés, korszerű tudományos kutatás, többnyelvű kommunikáció, 3 ország 8 intézményének 65 hallgatója és 32 szakembere és a nagyszabású 2R Fesztivál. És mind-ez Mikházán, egy rejtőzködő erdélyi kisfaluban, ami számomra, tósgyö-keres erdélyi számára is ugyanolyan elszigetelt, elvágott, időtlen, néha már misztikus kisfalunak tűnik, mint a más országból érkezőknek. Talán nem túlzás, ha Mikházát az erdélyi Macondonak nevezem, tele ezernyi csodával, ahol a 100 év magány egy kicsit hosszabbra sikeredett, és amelyet a tüzes dél-ame-rikai lakosok helyett a higgadt beletörő-déssel szemlélő székelylek laknak.

Annak idején a Római Birodalom elsősorban saját lakóinak védelmére építette ki a hosszú *limes* szakaszt, amely egyrészt összekapcsolta és egységes keretbe foglalta a birodalom lakóit, másrészt kirekesztette az idegen elemeket. A tudományos eredményeken, feltárásokon túlmutatóan közös kutatómunkáink egyik fő feladata az erdélyi Macondo kulturális örökségének és lakóinak megismertetése, védelme és integrálása. A két évet megért együtt-működésünk következtében, legalábbis szeretnénk ezt hinni, a helyi közösség is egyre inkább magáénak érzi a páratlan római örökséget is, még ha az nem is illeszkedik a szűk értelemben vett nemzeti örökségükbe.

Vagy mégis? Egy közösség mindig megtalálja a módját annak, hogy legiti-málja kulturális hagyományait, még ha az az ő hagyományos kultúrájától teljes mértékben el is tér. Így lett a római ka-tonai táborból a mesebeli Tündér Ilona vára, a római fürdő maradványából pedig a népmeséket idéző Palota, ahol csodák történnek.

A csoda nemcsak Mikházán történik, hanem a több szakmát felvonultató kutatócsoportban is, ahol építészek, régészek, geofizikusok, restaurátorok egyaránt helyet foglalnak, és aminek keretén belül megismertük egymást, megtanultunk egymás mellett, majd ké-sőbb egymással dolgozni. Én személy

szerint úgy érzem, hogy sokat tanultam a többi résztvevőtől, és sok sztereotípi-át sikerült megdöntennem, legyen az akár az építészekre vonatkozó is.

Rájöttem, hogy az építészet nem csak egy hatalmas szakértelmet igénylő, egy bölcsész agyával felfoghatatlanul nehéz, külön dimenzióban létező világ, amelyben a fiatal, „kockafejű” hallgatók hajnalig görnyednek a tervrajzok felett, hanem igenis egy nagyon sokrétű, bohém művészvilág ezernyi színnel és lehetőséggel. Ugyanakkor mi régé-szek is nagyon bízunk abban, hogy az építészeket hasonlóképpen meg tudtuk győzni, hogy a mi munkánk sem merül ki a földben való kapirgálásból, „kapalásból”, ahogy egyesek nevezik, és hogy felszerelésünkhöz nem feltét-lenül tartozik hozzá a lasszó és széles karimájú kalap. Esetleg csak akkor, ha nagyon süt a nap.

Nekünk, régészeknek lételemünk a „rom”, mi „feltárunk”, a töredékes, elszigetelt, de mégis valami szabálysze-rűség alapján föld alá került tárgyakból alkotunk újat úgy, hogy állandóan a múlt-hoz kapcsolunk. A múltból indu-lunk ki, és a múltba is térünk vissza. Ti, építészek, viszont a jelenből indultok ki, és a jövő felé néztek, a jövőnek dolgoztok, ti „felhúztok”, és ugyancsak újat alkottok. A közös igekötőn kívül vajon létezik más közös pont is, ami a két diszciplína között kapcsolatot teremthet?

Szerény személyes meggyőződése-m, hogy igen, méghozzá a jelen kötetben bemutatott tervek, pályamunkák azok, amelyek a legjobban kifejezik a két szakma szimbiózisát. Az összes be-mutatásra kerülő terv új perspektívát nyit. A vonatállomások kivezetnek és beemelnek, ugyanakkor összekötnek, integrálják az újat, kimozdítják sarkaiból a beszűkült világot. A romnézők pedig célirányosan fókuszálnak egy tágabb perspektívából, ráláttatnak úgy a múlt-ra, mint a jelenre. A meglévő sóváradi közösségi terek újragondolása pedig átminősíti, átstrukturálja, ismét kitágítja a világot. Bár ismeretlen a tervek, a ma-ximális jóakarat, a tenni akarás hosszú távú eredménye és kihatása a vidékre, egy fontos lépést már így is megtettünk.

Most már nem őrizzük a hagyománya-inkat naftalinos kelengyés ládában, hanem végre használjuk, ami talán egy lehetséges kiutat biztosít.

Ezek után nem marad más, mint-hogy felkérjem a Kedves Olvasót, hogy legalább feleannyi érdeklődéssel és lel-kesedéssel tekintse meg a bemutatásra kerülő terveket a kötet oldalait lapozva, mint amilyennel azt én tettem.

folders full of architectural projects, a comprehensive aerial, geophysical, architectural and topographical survey, state-of-the-art research methods, multilingual communication, 52 students and 18 specialists from institutions in 3 different countries, as well as the outstanding 2R Festival. And all this in Călugăreni, a picturesque little Transylvanian village which resembles, even to me – a person from Transylvania, an isolated, timeless, sometimes mystique little hamlet. Perhaps it is not an exaggeration to call Călugăreni the Transylvanian Macondo, a place full of miracles where the hundred years of solitude lasted a bit longer, a place that is inhabited by the peaceful Székelys, instead of the hot-blooded South American population. In times long past, the Roman Empire created the *limes* for the protection of its own inhabitants. On the one hand, the fortifications connected and integrated different populations of the Empire within a uniform framework, while on the other they kept out foreign elements. In addition to the excavations and the scientific findings, another primary goal of our research was to promote, present and protect the cultural heritage of the Transylvanian Macondo and its inhabitants. As a result of our collaboration, which has been ongoing for two years now, this is, at least, what we like to think: the local community increasingly regards the Roman heritage as part of its own heritage, even if this heritage does not fit into their national cultural narrative. Or does it? A community always finds ways to legitimate its cultural traditions, even if a new element totally differs from traditional culture. This is how the ruins of the Roman military fort were transformed into the Castle of Fairy Ilona, and the remains of the Roman bath into the Palace, well-known from folk stories, a place where miracles occur. Miracles happen not only in Călugăreni, but also within the multidisciplinary research team, which consisted of architects, archaeologists, geophysicists and restorers. As part of this team, initially we learned to work

next to one another, learning gradually to work together as the project went on. Personally, I feel that I managed to learn a great deal from the other participants, and I also succeeded in looking beyond the stereotypes concerning, for example, the architects. I realized that the discipline of architecture, incomprehensible for a humanities-oriented mind, is not only a world that exists in another dimension and demands daunting professional knowledge and skill, where the “nerdy” architecture students stoop over their projects till dawn. On the contrary, it is a diverse, sometimes bohemian world of art, full of possibilities and an array of colours. And for our part, we archaeologists hope that we have managed to convince the architects that our work is not limited merely to scratching, or “hoeing” the earth as some may call it, and that the whip and cowboy hat are not necessarily part of our basic equipment, except perhaps for protection against sunburn. For us, archaeologists and our discipline, the “ruins” are indispensable. We “unearth,” and we create something out of the fragmentary, isolated artefacts. We depart from the past and we also return to the past. You, dear architects, depart from the present and look to the future. You work for the future, and thus you also create new values. Is there any common feature shared by the two disciplines? Can they be paired somehow? My humble opinion is yes, they can and they have. The projects presented in this volume, which represent the intersecting point of fruitful collaboration, do precisely this. The link between the two disciplines is provided by the new perspectives these projects create. Railway stations lead out and integrate, at the same time they link, opening new perspectives on this narrow world. The look-out points focus on a certain definite point from a broader perspective. They direct the attention of the viewer both to the past and the present. The rethinking of the public spaces of Sărăteni transforms, restructures, and enlarges the space again. Although the long-term effects

of the projects for the moment remain uncertain, despite the best intentions concerning the region, we definitely took an important step forward. We do not preserve our traditions in beautifully painted hope-chests anymore. We use them, and this seems to be a possible means of salvation in the future. Having given voice to all this, nothing remains but to invite the reader to enjoy the projects discussed in the following pages. I hope you share the our enthusiasm and passion.



Római erőd, vicus és tájhasználat elméleti rekonstrukciója légifotóba illesztve
Pécsi Légitrégészeti Téma,
48542, Mikháza 2014.09.13.
fényképezte: Szabó Máté
rekonstrukció: Vasáros Zsolt, Nagy Gábor

Theoretical reconstruction of the Roman fort, vicus and land use in Călugăreni
Aerial Archaeological Archive of Pécs,
nr. 48542, Călugăreni 13.09.2014.
Photo by Máté Szabó
reconstruction: Zsolt Vasáros, Gábor Nagy

A Maros Megyei Múzeum és további romániai, magyar és német intézmények részvételével egy 2 éves ERASMUS IP program keretében 2013 és 2014 nyarán Marosvécs, Mikháza és Sóvárad római erődjének és vicusának területén, illetve a Maros megyei *limes* szakasz különböző pontjain folytak interdiszciplináris kutatások. A régészeti terepmunka mellett építészhallgatóink részvételével az egyes települések jelentős népi építészeti emlékeit is felmértük, különösképp azokat, amelyek jelenlegi helyzetüknél fogva a római „rétegekkel” valamilyen térbeli viszonyban állnak.

A mikházi és sóvárad terepmunka során világossá vált, hogy a topográfiai megfigyelések mind az építészet, mind pedig a tájhasználat tekintetében segíthetnek a római világ elméleti rekonstrukciójában, és elképzelhető munkamodell kialakításában. A 2 éves terepmunka után szükséges az eddigi munkánk értékelése, és a folytatás lehetőségeinek, kereteinek és korlátainak felvetése is. Képtelenség a felmérések koncepció nélküli folytatása, jóllehet ezt eddig sem nélkül tettük. Igazán izgalmasnak a bonyolult, többrétegű struktúrák tűnnek, amelyek az egykori tájat az emberi beavatkozások nyomán valódi kultúrtájává formálták-alakították. Úgy tűnik hogy a mai állapot sokat őriz a korai – akár az őskori és római – időszakok történéseinek lenyomataiból is.

A Maros megyei munkánk releváns része – az értékes épületállomány felmérésén túl – a három erőd topográfiai helyzetének, az ebből fakadó építészeti koncepcióknak az elemzése, és a lehetséges építészeti rekonstrukciós és továbbépítési lehetőségek felvetése. A rekonstrukciók nem csupán az egykori világ megidézését szolgálják, hanem a tervezett bemutatás, és a turisztikai kiépítés alapjait is jelentik. Az elméleti modellként és munkahipotézisként is használható rekonstrukciók bázisát különböző léptékű, részletezettségű és karakterű adatok adják, úgymint légifotók, geofizikai kutatások, geodéziai felmérések, régészeti feltárások, továbbá a helyszíni megfigyelések. Különleges adottság és helyzet, hogy mindhárom erőd sajátos viszonyban

With the assistance of the Mureș County Museum and with the participation of Romanian, Hungarian and German institutes, interdisciplinary research was conducted in the territory of the former Roman forts and *vici* of Brăncovenesti, Călugăreni and Sărățeni, as well as different parts of the *limes* of Mureș County. This research was done in the summer of 2013-2014 as part of a two-year long ERASMUS INTENSIVE PROGRAMME. The architecture students not only participated in the archaeological fieldwork, but with their help, the local architecture of the different settlements was examined as well – especially edifices and sites that have a spatial connection to the Roman remnants. The importance of topographical observations clarified in the course of the fieldwork in Călugăreni and Sărățeni: these observations further the theoretical reconstruction of the Roman world with regards to architecture and the use of land, and also allow for the creation of possible models. After two years of fieldwork, it is necessary to evaluate the work we have done. Furthermore, the question of a possible continuation of the project arises, along with possibilities and constraints. It would be complete nonsense to carry on with the surveys without a clear concept – though our work never lacked a clear concept. The complex, multi-layered structures seem to be the most exciting elements, those that transformed the land - with the help of human endeavour - into a real cultural landscape. It appears that the present state of the land guards a great deal from earlier, even prehistoric or Roman times.

The relevant part of our work in Mureș County, apart from the survey of the invaluable edifices, consisted of an analysis concerning the topography and the architectural features of the three forts that were shaped in part by the topography – along with opportunities for further reconstructions or additions. A reconstruction would not only conjure an ancient world, but would also serve as a space for the exhibition of findings

áll a mai tájhasználatlaltól és a jelenlegi, de immár évszázados múltú település-struktúrával. Marosvécs esetében a római erőd különlegesen viszonyul a domborzathoz, a reneszánsz kastély diszpozíciója is szokatlan a római erőd-höz képest, mind a tájolás, mind pedig a kiválasztott hely tekintetében. Európa szerte találhatunk több olyan példát, ahol a római védművek a kora középkori, majd újkori erődítések, illetve településmagok kiindulásai, ez egyik vizsgált Maros megyei helyszín esetében sincs így. Ez a bemutatás lehetőségeit részben korlátozza, másrészt egyedi adottságot, újszerű potenciált is jelent.

Mikháza erődje és *vicusa* a település peremén, javarészt beépítetlen földeken terül el, amely a prezentáció eszköztárát jelentősen kitérít. Ugy tűnik, hogy a táj adottságai, és annak használata a római kor óta nyilván változott, de a lényeges elemek – domborzat, vízrajz, utak és a beépítés – a meglévő adataink alapján jó alapot kínálnak egy a római kori területhasználatot bemutató munkamodell készítéséhez. Ehhez remek – feltárt – analógiák is léteznek a birodalom más provinciáiból, az sem véletlen, hogy a TDK feladataink jelentős része is ide koncentrálódott. Sóvárad különlegessége abban rejlik, hogy a római erőd egykori struktúrájára csupán a domborzati viszonyok utalnak.

Ugyanakkor Sóvárad „központja” nem az erődre épült, szokatlan módon a legkaotikusabb telekosztás és beépítés pont az erőd falakon belül figyelhető meg. Az ásatások és a helyszíni megfigyelések egyelőre csak óvatos rekonstrukciókat célozhatnak, ugyanakkor az erőd központi fekvése, és a 19-20. századi beépítés „felülíró” jellege különös, kivételes helyzetet teremt mind kutatási, mind pedig bemutatási szempontból. A 2014-es TDK során ide kiírt feladatok is ennek átgondolását célozták, amelyek során számos új kérdés és nézőpont is felvetődött.

A TDK keretében kiírt pályázatok, az azokra érkező megoldási javaslatok igen sokfélék voltak mindkét évben. Néhány javaslat a megvalósítás küszöbére érhet a közeljövőben, mindezek jelentős részben bizonyos hallgatóink

kéességeinek és értékelismerő, értékmentő szándékainak köszönhető. Ugy véljük, hogy a következő idényben, azaz 2015 nyarán valamennyi helyszínen folytatjuk a munkát, ahol nagyobb hangsúllyal szerepelhet Marosvécs mind a helyszíni kutatás, mind pedig egy újabb sikeres hallgatói pályázat terepeként.

Az Ipari és Mezőgazdasági Épület-tervezési Tanszék széleskörű szakmai kapcsolatrendszerére támaszkodva számos hazai és nemzetközi projektet hozott létre, illetve kezdeményezett a közelmúltban. Ez az útkeresés nyilvánvalóan kapcsolatban áll a Tanszék azon törekvéseivel, hogy a folyamatosan változó társadalmi és gazdasági környezetre korszerű válaszokat adhasson, önálló karakterét megőrizve felkészült és friss legyen. Ugy tűnik, hogy három fő téma körül csoportosulnak elképzeléseink: a technológia-orientált tervezési programok egyfajta folytonosságot képeznek az ipari- és mezőgazdasági építészet egykoron létezett színvonalas és a mai, sokszor high-tech világával. A korai modern építészet megismerése, tanulmányutak, TDK dolgozatok és doktori kutatások formájában történő feltárása egyetemes értéket képvisel. A kultúrtáj, mint nagyleptékű és gazdagon réteg-zett egység vizsgálata igazi kihívást jelent tervezési és vizsgálati szempontból hallgatóinknak és oktatóinknak egyaránt. Tanszékünk ezen új, kibontakozóban lévő koncepciója pontosan a nagyleptékű, ember formálta környezetre fókuszál, ebbe remekül illeszkedhet a jövőben a római *limes* Maros megyei szakaszának további kutatása.

2014-ben Észak-Irakban kezdtünk terepmunkába a Pázmány Péter Katolikus Tudományegyetem projektjéhez csatlakozva, 2015-től Egyiptomban több kutatást is elindítottunk, a legfontosabban a Luxor-West Bank, a Kharga oázis és a Keleti sivatag kiválasztott, régészetiileg is érdekes lelőhelyeinek komplex, a sokrétegű kultúrtáji aspektusokra koncentráló vizsgálata. A közeljövőben a megvalósulás küszöbére kerül a rudabányai egykori vasércbánya területen előkerült őshominida lelőhely bemutatását célzó múzeum és tanösvény kialakítása, amely az Építészmérnöki Kar

Építőművészeti Doktori Iskolájával és a Narmer Építészeti Stúdióval közösen alakított projekt. 2015 nyaráról terveink szerint a szintén nagyleptékű mezőhegyesi ménesbirtok épületállományának dokumentálása, értékalapú felmérése kezdődik meg, valamint komoly előzmények után a Somlóhegy gazdagon réteg-zett építészeti, és történelmi értékeinek rögzítése is folytatódik, immár jelentős hallgatói létszám bevonásával, terepgyakorlatként.

and the promotion of tourism. The incoming data, which included aerial photos, geophysical excavations, geodesic surveys and archaeological explorations (all differing in scale, level of detail level and character), form the basis of different reconstructions that can be used as theoretical models. One remarkable, indeed almost unique feature of the edifices is that all three forts have a special bearing on the present use of the land and the structure of the settlements today, in spite of the fact that they look back on a history dating back centuries. In the case of Brâncovenești, the Roman fort fits into the terrain in a special way: the spatial relationship of the Renaissance castle with regards to the fort is extremely unusual, both from the perspective of its orientation and the choice of site. There are numerous examples all over Europe of sites where the Roman ramparts served as the origins of later forts from the early Middle Ages and Neolithic Times, or the city centre of future settlements. Strangely, this was true in the case of the sites in Mureș County. On the one hand, this limits the ways in which they can be presented, while on the other it constitutes a new opportunity.

The fort and *vicus* of Călugăreni lie on the periphery of the settlement, mostly on the unbuilt lands – therefore widening the range of means of presentation. It seems that the features of the landscape and the ways in which these features have been used have undergone significant changes since Roman times. However, at least on the basis of the data available to us, the important characteristics, such as relief, hydrography, roads and the setting, serve as a good basis for a work model demonstrating the use of the land in the Roman era. Several analogous sites are found in different provinces of the Roman Empire. It is therefore not surprising that most of the projects of the Scientific Students' Associations concentrated on this field.

The distinctive peculiarity of Sărăteni is that only the configuration of the terrain indicates the structure of the

former Roman fort. However, the city centre of Sărăteni is not built on the remnants of the fort. Strangely, the most chaotic setting is found inside the fort. The excavations and the observations made in the field suffice only to yield a tentative reconstruction, though the central position of the fort and the nature of the edifices that were built in the 19th and 20th centuries (which essentially “overwrote” the earlier structures) create an exceptional situation from the perspectives of research and presentation. The projects of the 2014 Scientific Students' Associations aimed to rethink this, raising new questions and considering new perspectives.

The projects of the Scientific Students' Associations and the suggestions that were offered as answers to the questions they raised were varied and diverse in both of the two years. Some of the proposals that were made may yet be realized in the near future, mostly thanks to the ability of our students to recognise and save things of genuine value. We presume that in the course of the upcoming endeavours, in the summer of 2015, we will continue our work on all of the sites. We intend to put particular emphasis on Brâncovenești, which will serve as a new research site and as a site for a new student competition.

Several hungarian and international projects were created and launched recently by the Department of Industrial and Agricultural Building Design, which relies on its extensive professional network. This quest coincides with the effort of the Department to give a modern, well-prepared and fresh answer to the constantly changing social and economic environment, while always taking care to preserve its unique character. Our ambitions cluster around three topics: the technology-orientated design programs create a certain continuity with the once high-standard, now rather high-tech world of industrial and agricultural building design. The study of early modern architecture and its discovery through field trips, close analyses, and dissertations are

activities of importance and merit for cultural heritage in general. The study of the cultural landscape as a unity that is vast and richly layered challenges both students and teachers of architecture, from the perspectives of both design and rigorous examination. Continued research on the Roman *limes* in Mureș County easily fits into this new concept of our Department, focusing on the large-scale environment, which is shaped by human intervention. In 2014, we enthusiastically joined the project of Pázmány Péter Catholic University, launching a program for study in the field in Northern Iraq. In 2015, we initiated several research projects in Egypt, all concentrating on the complex, multi-layered cultural landscape. The most significant are the ones conducted in Luxor-West Bank, the Kharga Oasis and certain archaeologically interesting sites in the Eastern Desert. In the near future, the museum and study trail in Rudabánya, which is intended to exhibit the excavation site of the ancestor of prehistoric man who was found in a closed iron mine, will be completed. The project is underway as part of a cooperative effort between the Doctoral School of Architecture of our Faculty and the Narmer Architecture Studio. According to our plans, in the summer of 2015 a large-scale project will also commence, involving the study and documentation of the buildings of the equestrian estates of Mezőhegyes and the continued work of data recording concerning the architectural and historical treasures of Somló Hill. These endeavours will involve the collaboration of a significant number of students who will have a chance to learn how to pursue fieldwork.

Pánczél Szilámér Péter
régész
részlegvezető
Maros Megyei Múzeum

Szilámér Péter Pánczél
archaeologist
Head of Department
Mureş County Museum

RÓMA + SZÉKELYKAPU = MIKHÁZA
Carpent tua poma nepotes
(Vergilius)

ROME + SZÉKELY GATE = CĂLUGĂRENI
Carpent tua poma nepotes
(Vergilius)

Az antik gyökereket rejtő szellemi örökségünk és a „kollektív emlékezetünk” rétegtanából gyakran rendkívül nehéz a ráakodott századok hordaléka, avagy hozadéka alól kibontani a későbbi korok sajátos antikvitás-recepciója által nem fertőzött római rétegeket.

A régészeti örökség esetében talán egyszerűbb a dolgunk, nyilván itt is a későbbi korok beavatkozásaitól, pusztításaitól bolygatottan találunk rá a római örökség tárgyi emlékeire, de ezek kutatása és bemutatása révén az évezredek távlatából megjelenő romok tanúskodhatnak a Római Birodalom időnként nyomasztó, de ugyanakkor lenyűgöző egységességében megnyilvánuló sokszínűségéről.

Ha egy rövid közvélemény-kutatás során arra kérdeznénk rá, hogy kinek mi jut eszébe a székelyföldi Nyárádszentgyörgy, vagy akár Mikházáról, valószínűleg a fenyőerdők, a kürtös-kalács, a ferencesek, az írásos terítők, a székelykapuk, a zakuszká és a szilvapálinka vezetné a toplistát, és kevesen említenék az itt húzódó római határvédelmi rendszert, a *limes*. Így nem csoda, ha időnként nemcsak munkánk jellegéről és módszertanáról, de értelméről is vallanunk kell.

A jelen kötetben bemutatott munkák részei e tanúságtételnek. Tanúvallomás a szándékainkat illetően, és számadás az eddigi eredményekről. Jelenleg nehezen megválaszolható az a kérdés, hogy a *limes* valaha része lehet-e a Székelyföld virtuális értéktárának. A rómaiak ez ügyben sokat már nem tehetnek, a labda a mi térfelünkön van.

From the layers of our cultural heritage and „collective memory,” both of which are deeply anchored in Antiquity, it is often extremely difficult to uncover Roman strata that have not been contaminated by the superimposed sediments of the receptions of Antiquity in later centuries.

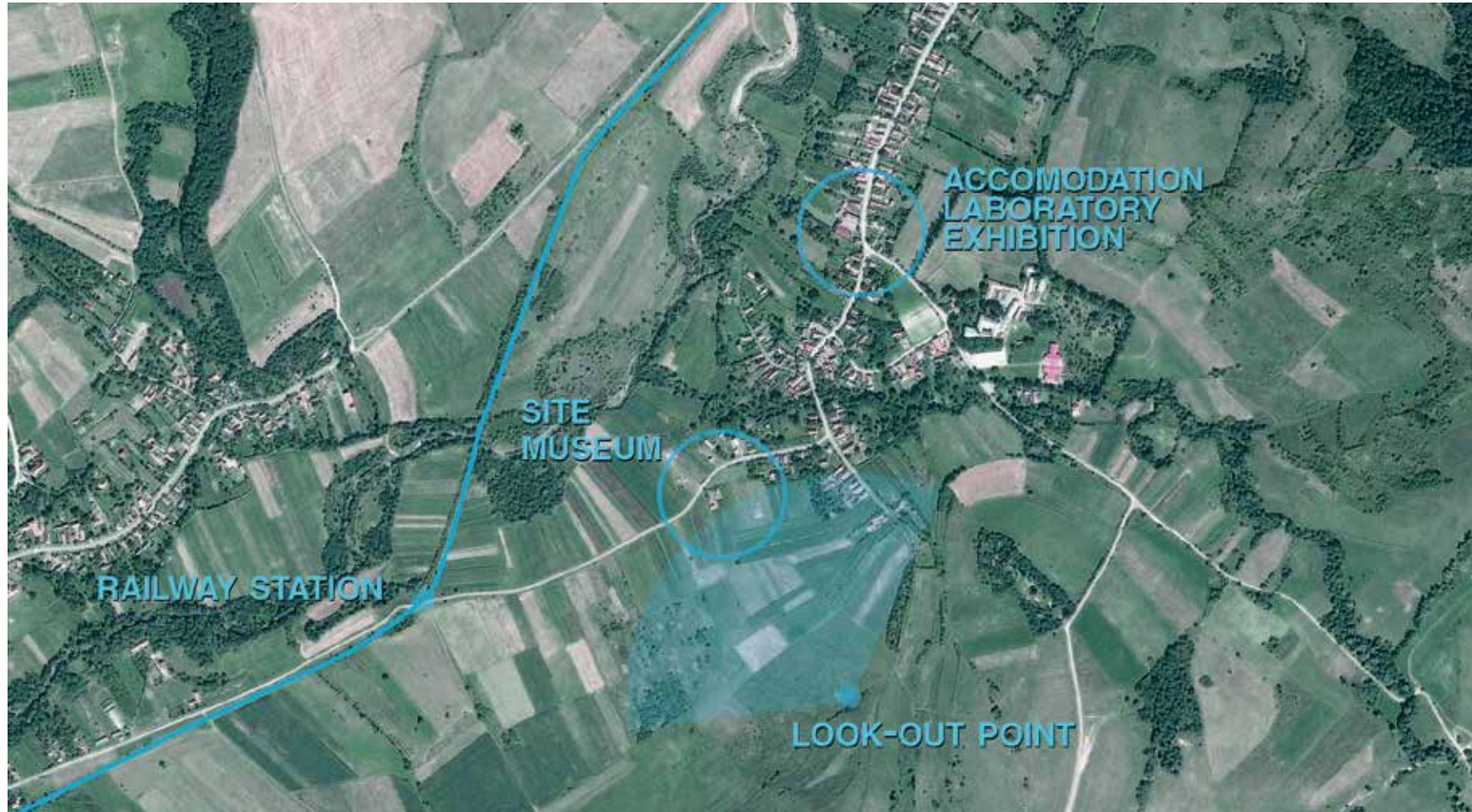
Perhaps in the case of archaeological heritage our job seems somewhat easier, even if we find that the material evidence of the Roman legacy has already been destroyed or disturbed because of the endeavours of later ages. Through the research and presentation of the unearthed ruins we can present two millennia of the material remains of the Roman Empire, which in its overwhelming uniformity is surprisingly diverse.

If, as part of a short poll, we were to ask the people what they knew about the Niraj valley, or even Călugăreni, probably at the top of the list one would find the pine forests, the chimney cake, the Franciscan friars, the traditional tablecloths, the Székely gates, and the zacusca and palinka, and only a few people would have mentioned the frontiers of the Roman Empire, the *limes*. So, it is little wonder that we have to offer evidence not only of the nature and methodology of our work, but also of its meaning.

The works presented in this volume are part of this evidence: they are testimony to our intentions and a reckoning of the results we have achieved. The question as to whether the *limes* could ever be regarded as part of a virtual depository of the Székely Land can't be answered at the moment. The Romans can't do too much anymore, so the ball is in our court.



Mikháza és Sívárad, Maros Megye, Románia
Călugăreni and Sărățeni, Mureş County, Romania



Idén másodszorra hirdettük meg az Ipartanszéken az identitás és kultúra művészeti szekciót a BME Építészmérnöki karának TDK konferenciáján. Sok év kihagyás után most már harmadik éve veszünk részt sikerrel az egyetemi rendezvényen.

2012-ben tudományos szekciót indítottunk "A modern építészet nyomában" címmel, amelynek keretén belül Giuseppe Terragni munkásságával foglalkoztak a hallgatók, hiánypótló magyar nyelvű anyagot összeállítva a témában.

2013-ban nagyszerű alkalom adódott művészeti szekció indítására. Azon a nyáron Vasáros Zsolt kollégánk szervezésében részt vehettünk a tanszék 10 építészhallgatójával a Római Limes az Európai Kultúrtájban elnevezésű két éves Erasmus Intensive Programme keretén belül szervezett berlini, kölni, erfurti, budapesti, pécsi és marosvásárhelyi egyetemek oktatóit és hallgatóit foglalkoztató tanácsátson és felmerőtáborban Erdélyben. A római kori *Dacia* határát biztosító védműrendszer feltárása, a környezet felmérése és elemzése során a fő cél a feltárt örökség dokumentálása, publikálása, továbbá a bemutatás lehetőségeinek kidolgozása volt.

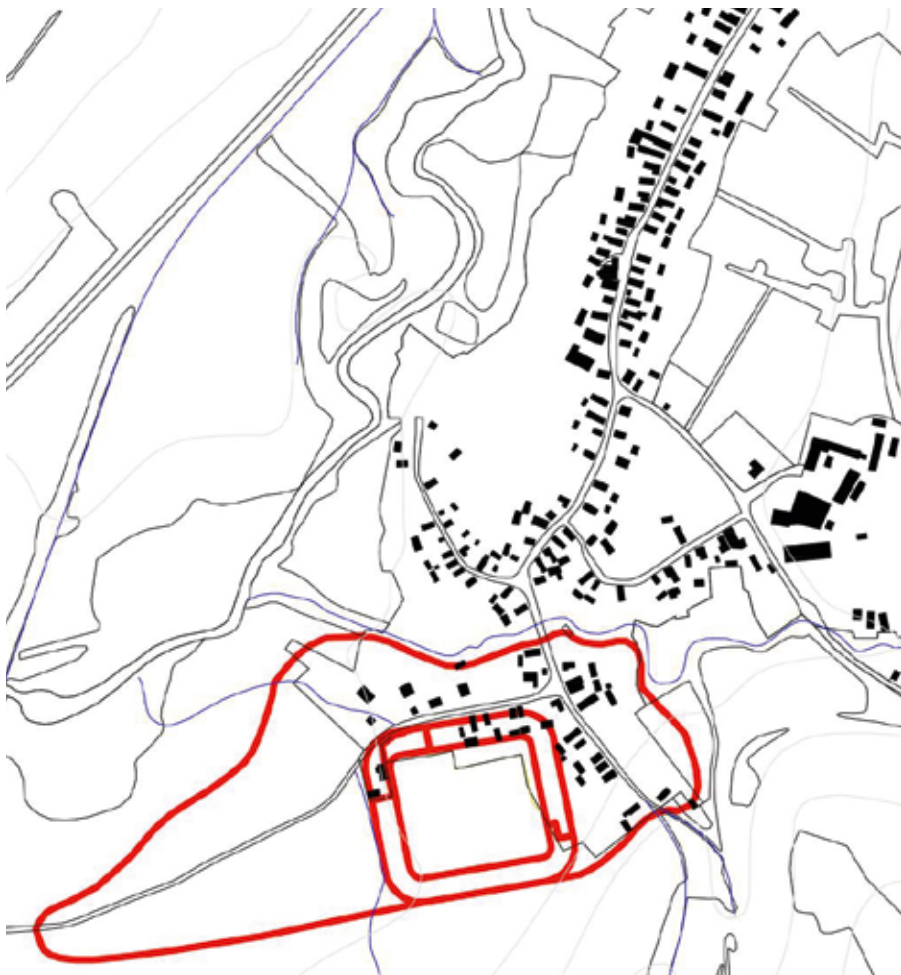
Ezt célozta a helyszíni munka, továbbá a felmérések és ötletek kidolgozása, dokumentálása. Itt nem csupán a feltárt római maradványokon volt a hangsúly, hanem az adott, mai közeg értelmezésén, a beillesztés-beilleszkedés problémáin is. A római emlékek feltárása és bemutatásuk kérdése számos új helyzetet, néhol egészen konkrét kérdést, feladatot vetett fel, amelyek megválaszolásában az építészhallgatóknak kulcsszerepe lehet. A valós helyszínekre és konkrét problémákra készített TDK pályázatok számos friss, izgalmas és változatos választ adnak, még ha közvetlen adaptálásuk valószínűleg nem is mindig lehetséges.

This is the second year in which we have launched the art section "identity and culture" at the Students' Scientific Association Conference of BME's Faculty of Architecture. After a long interval, this is the 3rd year in which we are again participating successfully in this university program. Within the framework of a scientific section launched by us in 2012 under the title "In the wake of modern architecture", the students dealt with the *oeuvre* of the famous Italian architect Giuseppe Terragni and completed a scholarly study the likes of which had not yet been collated in Hungarian.

2013 offered wonderful opportunities to start new art sections. That summer our colleague Mr. Zsolt Vasáros organized our participation, together with 10 architecture students from our Faculty, in the study excavation and field survey in Transylvania as a part of the two-year Erasmus Intensive Programme called "The Roman Limes as Part of the European Cultural Landscape", engaging students and teachers of the universities of Berlin, Cologne, Erfurt, Budapest, Pécs and Marosvásárhely (Târgu Mureş).

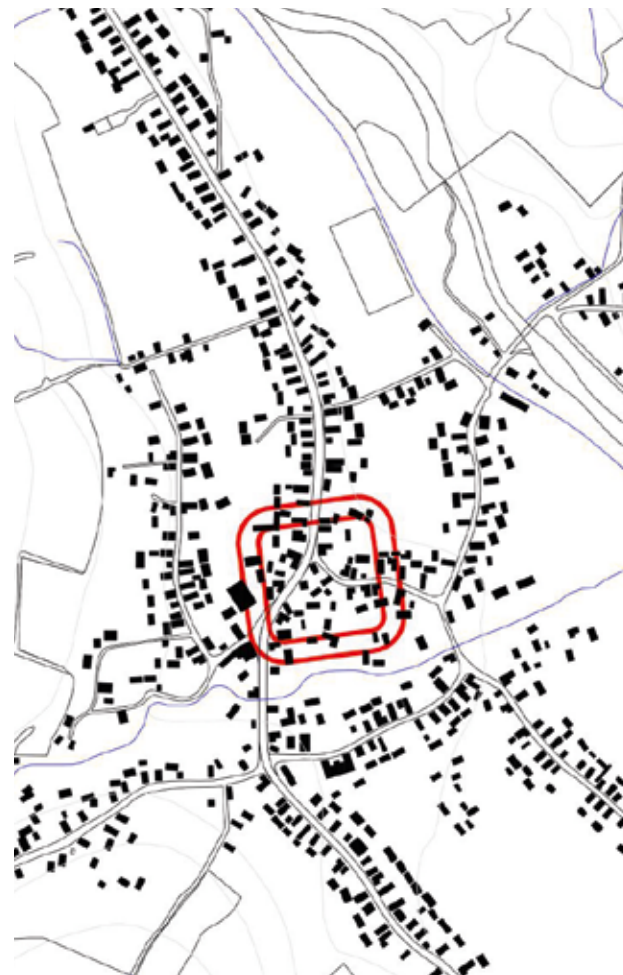
The aim of exploring the defensive system of the borders of Roman *Dacia* and surveying and analysing the site was to document and publish this part of Europe's architectural heritage, as well as to find ways to present it.

The site-work, surveys, elaboration and documentation of ideas all focused on this aim. However, the roman relics themselves were not the only focal point. We also sought to address the question of what these remains mean to us today. This is a problem of adopting and being adopted. The survey and presentation of the relics created new situations and sometimes raised sometimes very specific questions. By exploring possible answers to these questions, the architecture students were able to play a key role.



A római erőd és vicus Mikháza peremén

The Roman fort and the vicus on the fringe of Călugăreni



Sóvárád központja és a római erőd viszonya

The spatial relation between the centre of Sărăteni and the Roman fort

Ugyanakkor együttesen, az elkészült poszterekkel, makettekkel és látványtervekkel vitát és párbeszédet indítanak, új nézőpontokat és lehetőségeket vetnek fel, felkeltik és ráterelik a figyelmet konkrét kérdésekre, érthetővé tesznek absztrakt, laikusok számára idegen fogalmakat, felvázolnak lehetséges, szerethető jövőképeket, miközben lenyomatait és következményeit is az eddig elvégzett munkának. Hasznára válhatnak a hallgatónak, az oktatóknak, az IP résztvevőinek és a helyi lakosoknak egyaránt.

Tavaly három témában 11 pályamunka érkezett. A tábor idén is megrendezésre került immár 16 hallgatónk részvételével. Az Identitás és kultúra szekció népszerűsége is növekedett. Az idén szintén három témában - kisvasút állomás, romnéző kilátópont (Mikháza), átalakítás-párhuzamos kiállítás (Sóvárád) - már 15 terv szerepelt 33 hallgató munkájának eredményeképpen. A tavalyi anyag számos kiállításon szerepelt a FUGA Budapesti Építészeti Központtól, a marosvásárhelyi Néprajzi és Népművészeti Múzeumon, valamint a görögényszentimrei Rákóczi-Bornemissza kastélyon keresztül, a mikházi Római Fesztiválig. A kiállítások mellékleteként elkészült egy katalógus "identitás és kultúra" címmel, amely egyben az Ipartanszék füzetek sorozat indítása is volt egyben. Immár a 3. füzetnél tartunk, az identitás és kultúra 2 címűt tartja a kezében a kedves olvasó, és bár az Erasmus Intensive Programme két év után véget ért, a munka nem fejeződött be. Az ásatások, a felmérések, és a közös gondolkodás reméljük még sokáig folytatódik, új tervek szülehetnek, és indulhatnak el a megvalósulás útján.

The Students' Scientific Association projects, which were based on real sites and pertinent questions, offered exciting, fresh answers, even if any direct implementation of these answers had little chance of becoming a reality. Nevertheless, these ideas, together with the posters, mock-ups and 3D visualisations, may give rise to debates and dialogues, new possibilities and standpoints and may call attention to real questions and make the abstract concepts, which are strange to non-professionals, clear and create the outlines of possible schemes for the future, as they are at the same time imprints and consequences of the studies that were undertaken. They will benefit students, teachers, participants in IP, and, last but not least, also local communities.

Last year we received 11 works grouped under three topics. This year 16 students took part in the survey work. The section "identity and culture" enjoys increasing popularity. 15 projects addressing three subjects were submitted by 33 students. The subjects were the narrow-gauge railway station, the lookout point over the ruins (Călugăreni); and the transformation - parallel exhibition (Sărăteni). The works from the previous year were presented in several exhibitions: FUGA Architectural Centre of Budapest, Mureş County Museum - Ethnography and Popular Arts Târgu Mureş, Gurghiu Castle, 2R Festival Călugăreni. The guide of the exhibitions published under the title "identity and culture" represents the first issue of the series Ipartanszék füzetek. The present paper, identity and culture 2 (the paper you have in hand now), is already the 3rd issue. After two years, the Erasmus Intensive Programme has come to an end; however, this does not mean that the work will come to an end. The excavations, surveys, and common thinking will hopefully continue for a long time into the future, and new projects could be started and completed.



Mikháza, 2013
Pécsi Légitérészeti Téka,
48551
fényképezte: Szabó Máté

Călugăreni, 2013
Aerial Archaeological Archive of Pécs,
nr. 48551
Photo by Máté Szabó

Romnéző-kilátópont

Look-out point for the ruins

Mikházán a falu határában egy római erőd és a hozzá tartozó *vicus* (település) és fürdő maradványainak feltárásán dolgoznak a régészek. A Maros Megyei Múzeum hosszú távú célja az itt fellelhető leletek helyszíni bemutatása, és régészeti park létrehozása. A hajdani erőd a Nyárad mellett, a völgyben található szántóföldek és épületek között található, a területe még jórészt beépítetlen.

Ahhoz, hogy összefüggéseiben megérthessük a római kori építészetet és a településszerkezetet, "magasból" kell rátekintenünk, ehhez új nézőpontot kell keresnünk. A falu melletti dombok egyik közeli magaslatáról az egész völgyet be lehet látni, ezt javasoltuk tervezési helyszínnek.

A kilátópont alapvető feladata információval szolgálni a római kori tájról, látványról, miközben távolból is jól látható jelként működik, felkelti kíváncsiságunkat. Nagyon fontos azonban, hogy ne tévessze meg a látogatót, ne utaljon közvetlenül a környéket a római korban átszövő őrtornyok formavilágára. Olyan hely legyen, ahol szívesen időzik a látogató, miközben a történelmen merengve a tájban is gyönyörködik.

The archaeologists are working on excavations of a Roman fortress and the nearby *vicus* (settlement) and the bath in the fields of the village in Călugăreni. The longtime goal of the Maros County Museum is to present the findings found here and establish an archaeological park on the spot. The former fortress lies beside the Niraj, in the valley, among fields and buildings; its area is mainly open space.

To be able to understand the interconnections of the Roman structure of buildings and that of the settlement we have to get a view from a higher point, we have to search for a new lookout point. The whole valley can be seen from a neighboring hill beside the village.

The basic function of this lookout point is to present information about the Roman landscape and offer a the view of this landscape, while also serving as a signal easily seen from distance and likely to awaken the visitor's curiosity. It is very important, nevertheless, that it should not mislead the visitor and should not remind him of the shape of the watchtowers which existed here in concatenation in Roman times. It should be a place good to stay and delight in the sight of the landscape or meditate on its history.

szervezők
Lőcsei Vera, Ruga Máté
1. díj
konzulens
Vasáros Zsolt DLA

authors
Vera Lőcsei, Máté Ruga
1st prize
consultant
Zsolt Vasáros DLA

Tájéoló

Compass



Célunk egy olyan kilátópont megtervezése volt, ahonnan jól átláthatóak az ásatások a környező tájjal, a kultúrtájjal együtt. A kijelölt hely alkalmas arra, hogy a római kori épületstruktúrákat egészében, egy érdekes nézőpontból be lehessen mutatni.

A kilátópontot a táj részeként képzeljük el, ugyanakkor nem szeretnénk a dombok nyugalmát egy erős építészeti beavatkozással megtörni. Szeretnénk megőrizni a hely hangulatát, ami lényegében nem sokat változhatott az idők során, kivéve, ha a művelés és terület-használat évezredek múltú tevékenységének hatásaira gondolunk. Egyfajta kiegészítésként annyit teszünk hozzá, ami az eltűnt római világot megidézi és kortárs módon meg tudja jeleníteni.

A kiválasztott domboldalra tervezett installáció szoborszerűen jelenik meg és alkalmazkodik a természet adta térhez, magasságát a domborzat határozza meg.

Körüljárható, sok nézőpontú alkotás, amely alakítja és meghatározza a körülötte lévő teret. A fő alkotóelemek az elsöre véletlenszerűen tűnően elhelyezett faoszlopok, a jelentésük a dombra érve válik értelmezhetővé. Az oszlopok tetején festett sávok jelennek meg, amelyek a szemlélő számára a domb tetején lévő betontömbre állva az egykori erőd tömegét és az erődhez vezető római utat rajzolják ki.

Az installáció távolról nézve egy érdekes jelnek tűnik csupán, a nézőpontból a struktúra egy tömeggé áll össze. Sűrűsödésével és irányultságával kijelöli a helyet, ahonnan értelmezhetővé válik az alkotás. Felkelti az érdeklődést, térben és időben gondolkodásra és felfedezésre ösztönöz, hogy megtudjuk, mi is a jelentése. Az érintetlen tájba illesztett térbeli "illusztráció" egy olyan újfajta térélmény, ami önmagában is különleges látványt kínálhat az ide látogatóknak.

Our purpose was to design a lookout point from which we would be able to see the archaeological excavation in nearby Călugăreni and the distinctive landscape at the same time. The planning area is suitable to show the whole Roman building structure from an interesting point of view.

We would like to design a lookout point that will become part of the landscape, and we don't want to break the tranquility of the hills with striking architectural intervention.

We would like to add something to this environment that represents the Roman world in a contemporary way.

We placed an installation on the selected hillside that appears to have been sculpted in order to ensure that it is well-adapted to the environment.

The height of the installation is determined by the topography. The assemblage has a many lookout points. The space around it is influenced and defined by the structure. The main components are the wood poles, which at first seem to have been placed randomly. The pattern of the structure can be interpreted when one arrives at the top of the hill.

There are painted bars on the tops of the trees and there is a square concrete block located on the hillside. When one stands on it, one can see the painted tops of the piles showing the outlines of the former fort and the Roman road.

From a given distance the structure seems to be an interesting sign that converges into a unit. Based on its thickening and orientation, it marks the site from where the installation can be understood. It attracts attention and prompts reflection on its meanings and the underlying concept of the whole structure.



szervezők
Fehérvári Tekla, Karlovecz Ádám
különdíj
konzulens
Gaul Cicelle DLA

authors
Tekla Fehérvári, Ádám Karlovecz
special mention
consultant
Cicelle Gaul DLA

Kiszakadás

Tear Out



Feladatunk egy kilátó tervezése volt a kis erdélyi falu, Mikháza melletti helyszínen, melyről rálátás nyílik az egykori római *limes* egyik erődjének romjaira. A dombos-vidék adta lehetőségek már kezdetektől meghatározták építészeti koncepciókat: nem egy épületméretet kívántunk létrehozni, hanem sokkal inkább egy jelet, mely felkelti a figyelmet, kijelöli a látnivalókat és hangulatával egy másik világba vezet át.

A kilátó helyszíne nem közvetlenül a romok mellett található, hanem néhány száz méterre délre és mintegy 40 méterrel magasabban, egy domb tetején. Az objektum fő funkciója a romokra irányuló rálátás biztosítása, a távlati perspektíva megteremtése, melynek széles képi összefüggéseiben új értelmet nyer a lelőhelyek együttes látványa.

Tervünkben a kilátást egy folyamatként próbáltuk meghatározni, mely már akkor elkezdődik, amikor a látogató messziről megpillantja a domb tetején emelkedő, érdekes, figyelemfelkeltő formát, és arra az elhatározásra jut, hogy közelebbről is megtekint. A kilátó bejáratához érkeve szembesül azzal, hogy egy olyan szűkös járatba kell bemennie, ahol éppen elfér két ember egymás mellett. A látogató belép a falak közé, és érzi, ahogy a domb egyre inkább eltűnik körülötte, a falak csak nőnek, nehezednek, szinte összezárnak a feje fölött. A biztonságérzet teljes elvesztésének lehetősége nem áll fenn, egy vékony fénycsík mindvégig megmarad kísérőként, iránymutatónak. A kissé nyomasztó felvezetés után egy fényes háromszög formáját öltve, megjelenik a szorongást feloldó kijárat. Kilépünk a falak közül és megpillanthatjuk a gyönyörű panorámát.

Úgy gondoljuk, hogy a kilátó egyfajta szellemi utazásra készíti a látogatót, aki így a lehető legközelebb kerül a római emlékekhez és a tájhoz. A kilátóteraszon már csak a romok számítanak és az ezeket övező panoráma.

Our task was to design a lookout next to the Transylvanian village of Călugăreni from which one can see the Roman ruins and enjoy the panorama. Because of the hilly landscape, there is already around 40 meters difference between the level of the ruins and the level of the hill. We thought that there would be no need to make a vertical building, such as a tower.

We imagined our lookout as a horizontal path. Our lookout can be defined as a process which starts at the very first one notices the interesting object at the top of the hill. This makes one so curious that one feels compelled to get closer.

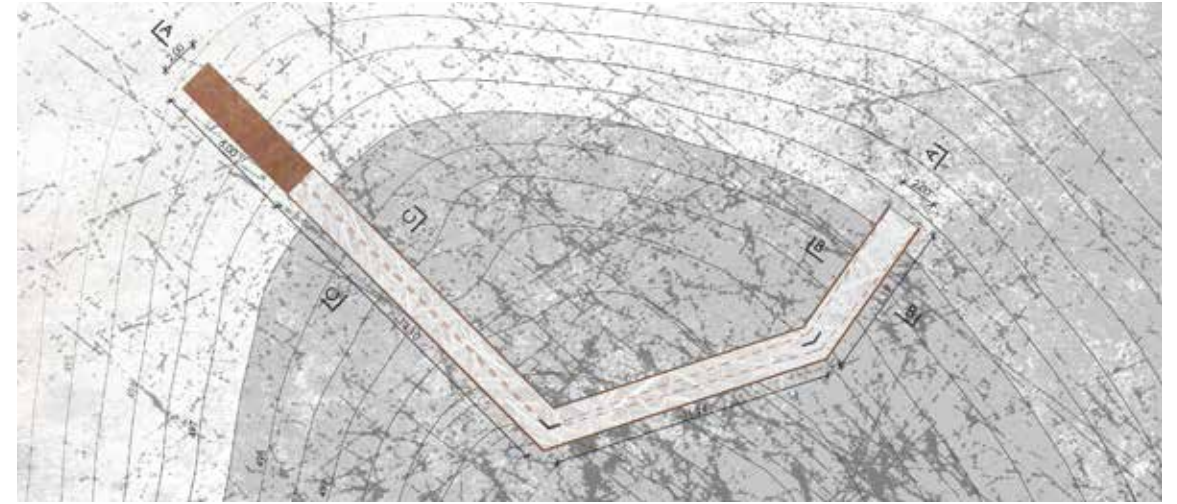
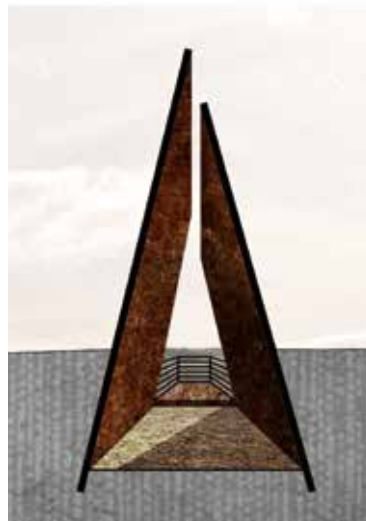
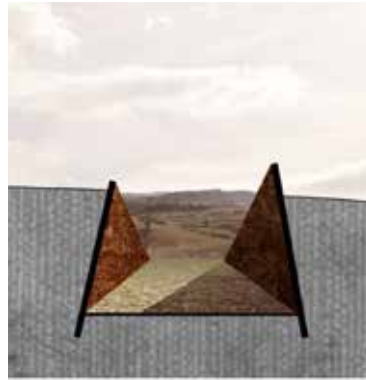
When we arrive at the entrance, we notice that we have to go down a narrow path on which two people barely fit next to each other. If we have come that far, we won't turn back, we will enter the lookout. We begin our journey and sense that we are getting deeper and deeper into the hill, as the walls grow higher and heavier around us. As the stress grows, we notice the light above us, which guides us on our way. We walk inside the hill, under greater and greater pressure, and begin to explore the crevices of our own minds. At the end of the path, the light reaches us again, which obviously is a relief to us. We arrive at a platform lifted above the ground and we see the view again, from a new perspective. This platform raises us from the ground, allowing us to remain under the influence of the mental journey.

We have left our problems and thoughts behind us and arrived at the platform, where only the ruins and the panorama matter.

a2

Kiszakadás

Tear Out



szervezők
Csobolya Nóra, Márton Mira
Stürmer-díj
konzulens
Vasáros Zsolt DLA

authors
Nóra Csobolya, Mira Márton
Stürmer Prize
consultant
Zsolt Vasáros DLA



Régi-új történet

Old-modern story

hagyomány

tradition

3 osztatú tér
– népi építészet
kint–bent viszonya
kortárs technológia
és esztétikai igény
– rusztikus anyaghasználat

typical trigeminal space
– traditional architecture
relationship between interior and exterior
aspirations of contemporary technology
and aesthetics
– rustic materials

út

path

az épület folyamatos kibontakozása
a természeti környezet felé
– teljesen zárt előtér
– panorámás kilátó tér
– fedett-nyitott befejezés

the continuously evolving construction
of the building in the direction of the
natural surroundings – fully closed
foreground – panoramic main chamber
– covered-opened temporary part

gondolat

thought

tér manipuláció – szűkülő tér
fókuszálás a történelemre – táguló tér
– a római kori *limes* kultúrájának
megismerése
– ismét szűkülő tér
– az emlékek feldolgozása, visszatérés
a jelenbe
alaprajz, letisztult linearitás

space manipulation – narrowed space
focus on history – expanded space
– experience of the culture of the
Roman *limes*
– narrowed space
– processing memories, back to the
present
floor plan, clean and linear

bejárat

entrance

zárt barlang hatás
figyelemfelkeltés

the sense of a closed cave
attracting attention

fő traktus

main part

folyamatosan táguló, tartalmas tér,
oszlopok, irányított kilátás,
a történelmi védműrendszer
bemutatása
a megfigyelés szakaszai
ásatási terület
közelben található *limes* őrtornyok
kulturális örökség és *limes* helyszínek

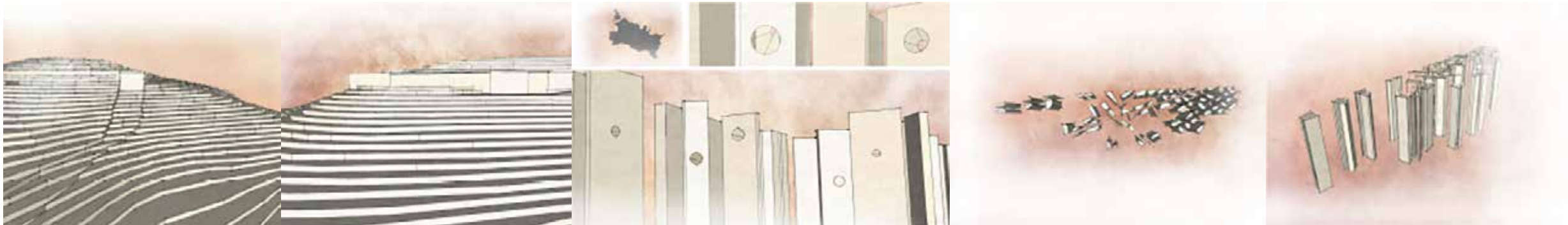
continuously evolving space full of
substance, columns, guided vista,
presentation of the historical
border system
the stages of observation
excavation area
watchtowers of Maros county
parts of the *limes* that are heritage sites

kijárat

exit

nem ér más hatás
csak a saját gondolatok
haladás, irány a kisvasút felé

no influence touches us
apart from the influences of
our own thoughts,
progress and being given the direction
towards the railway station



szervezők
Lévay Áron, Lőw Márton
Stürmer-díj
konzulens
Vasáros Zsolt DLA

authors
Áron Lévay, Márton Lőw
Stürmer Prize
consultant
Zsolt Vasáros DLA

Kilató.

Look-out.

Az első ötletelésre készült makettek is látszott, hogy a kilátóval két fontos irányban kívántunk rálátást biztosítani. A magaslati torony fő funkciójának titulált, római romokra irányított, célzott perspektíva mellett a táj szépségeit panorámaként kínálta az első felvetés koncepciója.

A romok, a régészeti örökség és a táj egyenértékűségének gondolatmenetéből végül nem zsúfoltuk egy tömegbe az általunk elképzelt funkciókat, hanem két, azonos fontosságú épület létrehozása mellett döntöttünk. A toronypár egyikét a gazdag mikházi örökséget jelképező ásatási helyszínnek és a falunak szenteltük, míg társa a természeti szépségek megfigyeléséhez, elmélyüléshez, kon templációhoz biztosít adekvát építészeti kontextust.

A romnéző kilató feladata a dombtető pazar és határtalan perspektívájának Mikházára és a római lelőhelyekre való leszűkítése, koncentrációja. Az épület-együttes második eleme, az inkább vertikális síkon megnyilvánuló részidomokból építkező "természeti kilató" az elmélkedés, elcsendesedés helyszíne.

A romnéző kilató kürtőjét egy ajtóból ablakba átforduló keret határozza meg. A formai átmenetek lehetőségeit feszegetve, a megérkezést szimbolizáló ajtó a Mikházára és a romokra nyíló ablakká, az ideérkezés tulajdonképpeni okát és tárgyát kiemelő alakzattá alakul.

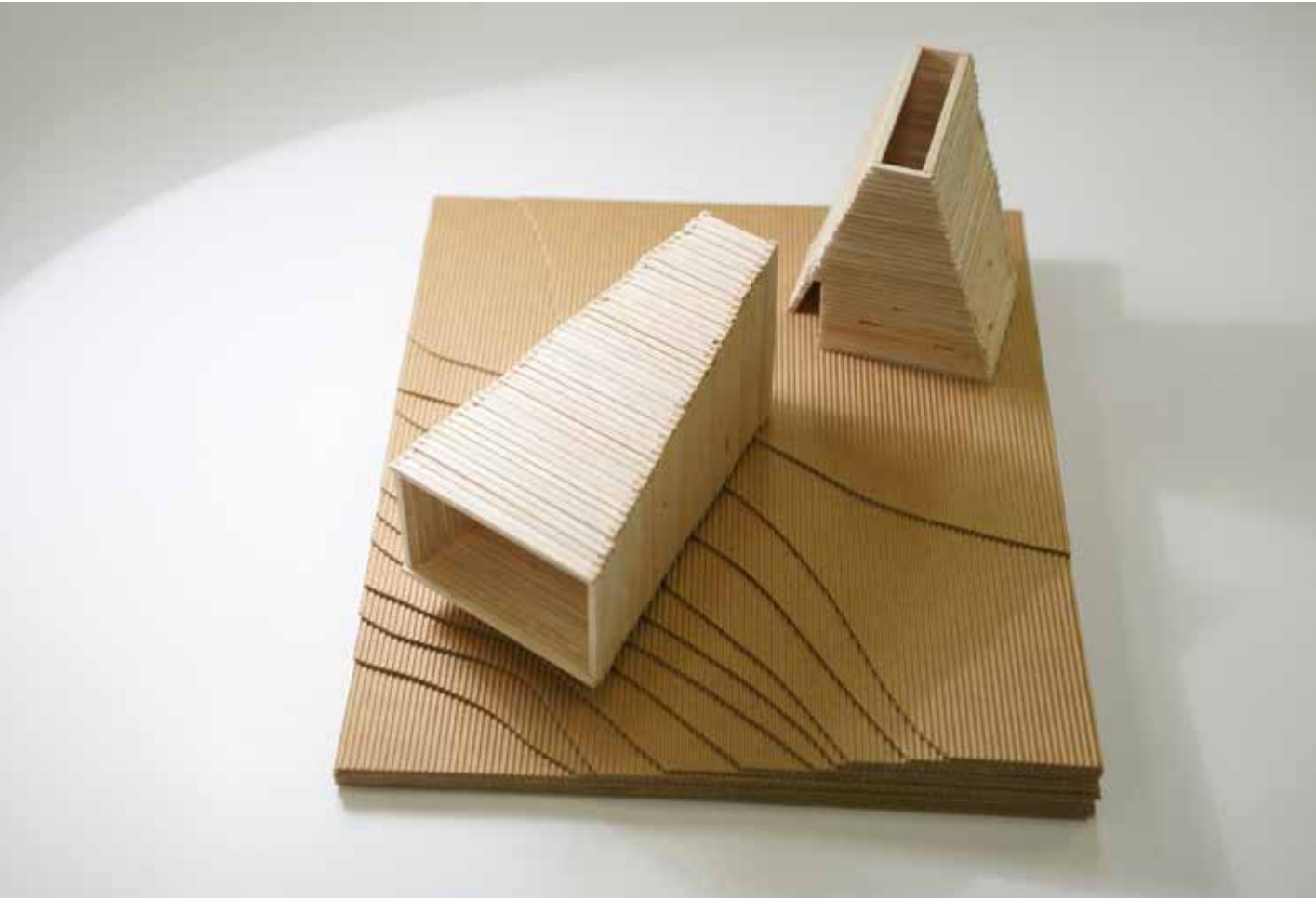
A természeti kilató egy, a természetnek szentelt emlékhelyként működik, mely három szinten kapott nyílásokat. A legalsó szint a növényzet, a fű és a talaj látványára összpontosítja a figyelmet, középső szint nyílása a környező dombok és a horizont nyújtotta képet tárja elénk, míg a tetőszint megnyitásával az égboltra szűkítjük le a kitekintés lehetőségét. A boronafalba épített mozgatható elemek eltolásával a természet apró részleteinek élményében részesülhet a látogató. A kilató flexibilis nyílásaival egy állandóan változó térré válik, az ide tévedő mindig olyan nyíláshelyzetekkel találkozik, melyet a korábbi látogató hagyott rá.

Considering the equal value of the ruins and the landscape, we decided to create two equally significant buildings and we didn't compress into one single mass all the functions that we had envisioned. One building was dedicated to the archaeological site symbolizing the rich heritage of Călugăreni and the village, while the other was devoted to the admiration of the wonders of nature and to meditation.

When giving shape to the edifices, we first defined the main directions of the two watchtowers. The function of the tower facing the ruins is to focus on the wonderful and wide panorama, which includes the hilltop, Călugăreni, and the ruins. The other element of the building complex is a natural viewpoint constructed of vertical layers, a building for meditation and tranquility. One cylinder has been laid down and another is erected upright. Thus there are two buildings equal in their masses and differing in their directions. They are equivalent components of one composition.

The cylinder of the tower facing the ruins is formed by a frame that turns from a door into a window. The door symbolizes arrival, and a window that opens onto Călugăreni and the ruins is the reason for coming here. Through the slots in the sidewalls we can look out towards the Székely villages that share the ancient Roman heritage. Together with the tower, we become a part of the *limes*, if perhaps only in our imaginations. The natural vista works as a memorial devoted to nature. The tower is open on three levels. The levels refer to three layers depending on body height. The lower level shows vegetation and soil, while the middle level presents the surrounding hills and the horizon. Opening the top, we narrow down the view to include only the sky. The movable elements built into the wall draw the attention of the visitor to small details in nature. The watchtower turns into a continuously changing space, and the visitor finds slots left by an earlier visitor.





szerező
Simó Nikolett
különdíj
konzulens
Gaul Cicelle DLA

author
Nikolett Simó
special mention
consultant
Cicelle Gaul DLA

Pihenőhely a romok felett

Resting place above the ruins



A dolgozat a Mikháza határában található római kori település maradványainak bemutatásával foglalkozik. A feladat egy kilátópont tervezése volt egy közeli dombtetőn, ahonnan az érdeklődők a magasból szemlélhetik a romokat, és a Nyárad-menti vidéket.

Véleményem szerint a kijelölt domb fekvését, és elhelyezkedését tekintve kiváló adottságokkal bír, ezért a fő célom ezeknek az adottságoknak a kiaknázása, és a hely adta élmény erősítése volt.

A dombtetőre egy olyan jel került, aminek az a rendeltetése, hogy felvonzza az arra járókat, és egy kellemes helyet biztosítson a nézelődéshez.

A kilátó elsősorban ellentétpárokból építkezik. A völgyben található nehézkes, tömör romokkal kontrasztba kerül a fönti könnyed, légies és áttört szerkezet. A két fő összetevő az út és a fal, ami az kitaposott út vonalát leköveti. Az út azt a célt szolgálja, hogy kivezesse a látogatót a látvány felé, az áttört fal pedig részben lezárja azt a látványt, ami eddig szem előtt volt, és a romok, valamint a táj felé irányítja a tekintetet. Az út kezdetben a talajhoz tapad.

Egy íven haladunk végig, ami letér az ösvényről, amelyen eddig haladtunk, eközben a fal árnyékot vet. Az út vége elemelkedik a földről, és az ellebegtett platón olyan szituációba kerül, ami kicsit elszakítja a szemlélőt is a földről, ahol jár, és így a távoli látványra tud koncentrálni. A kilátót kiegészíti egy elem, ami szoros kapcsolatban áll a romokkal. A földből kinövő emelvény a szerkezettől eldilatálva jelenik meg.

Ez az "emlékmű" hordozza az információt az egykori római településről. A statikus tömeg egy pillanatra megállítja az érkezőt, aki itt megkapja a szükséges információkat, hogy ezután a platóra kiülve, vagy kifeküdve élvezhesse a panorámát, a napsütést, és a jó levegőt.

My plan deals with the presentation of the remains of a Roman settlement on the fringe of Călugăreni that was excavated. The task is to establish a lookout point on a nearby hilltop, from where visitors can contemplate the ruins and the river Niraj.

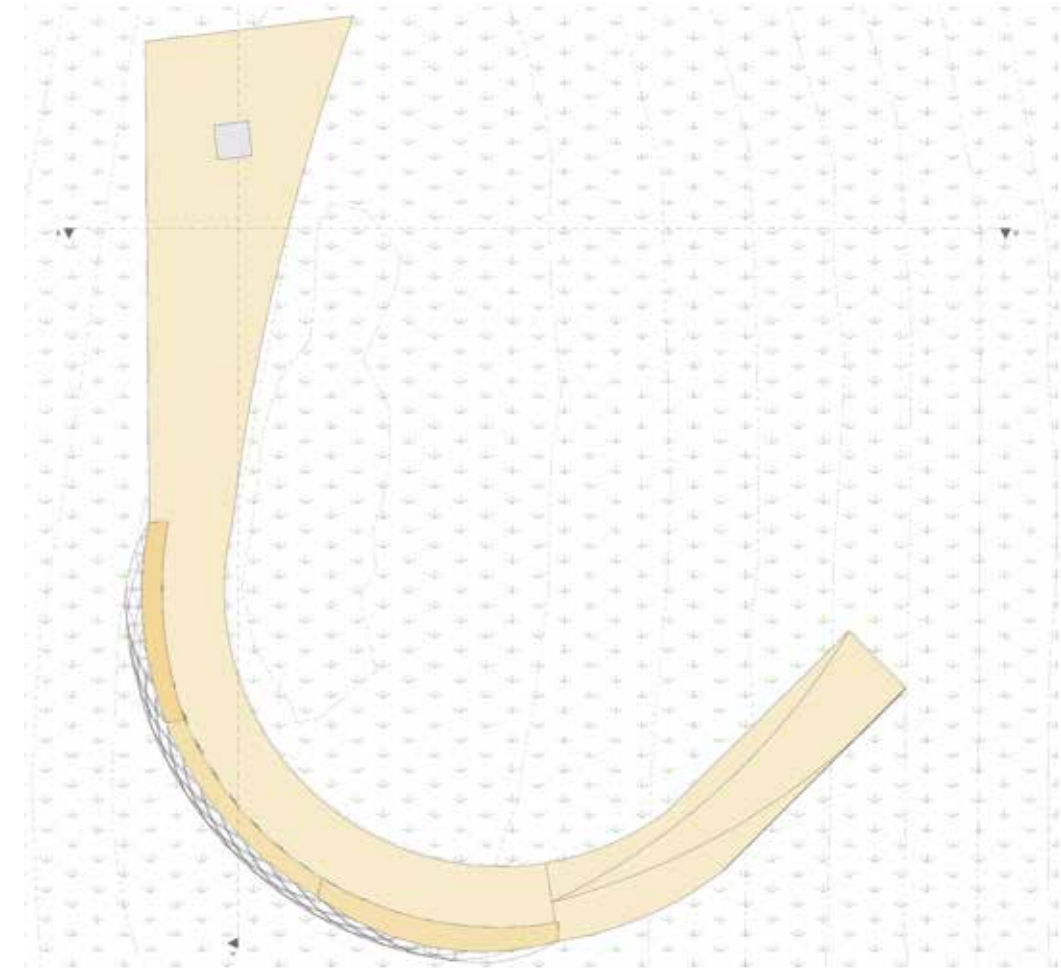
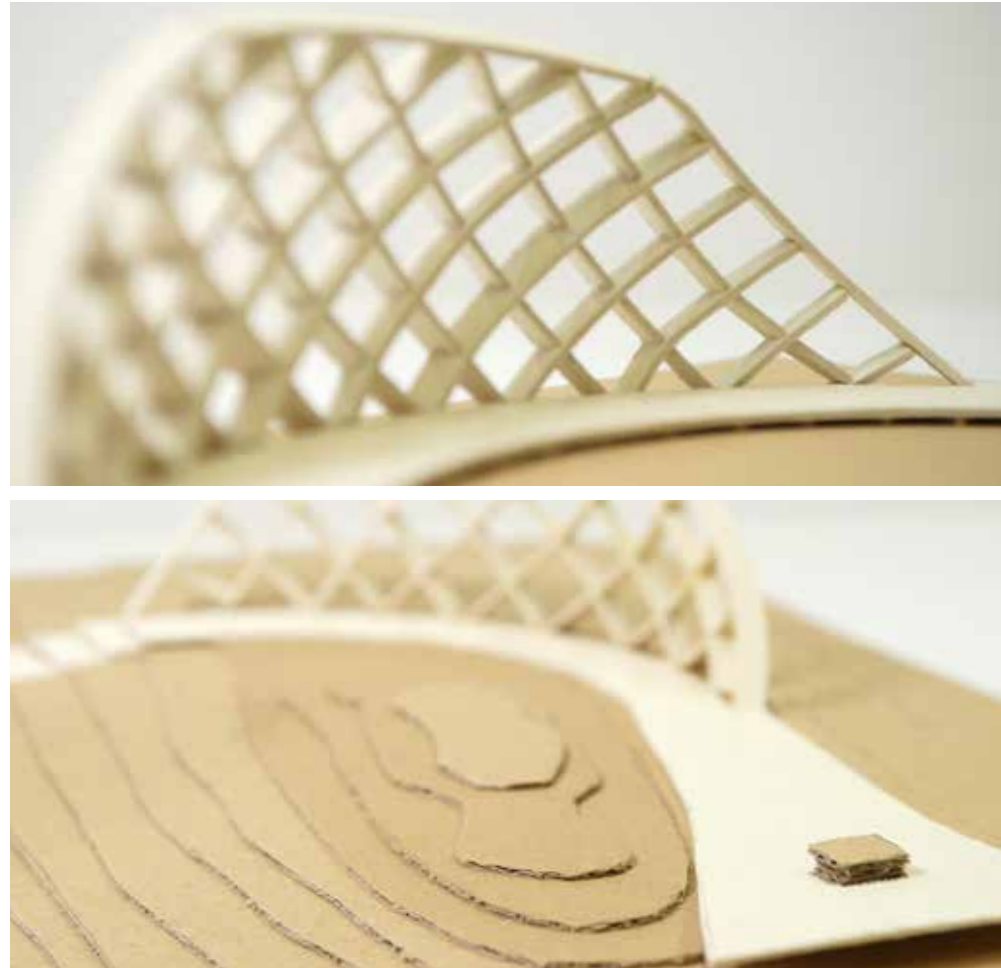
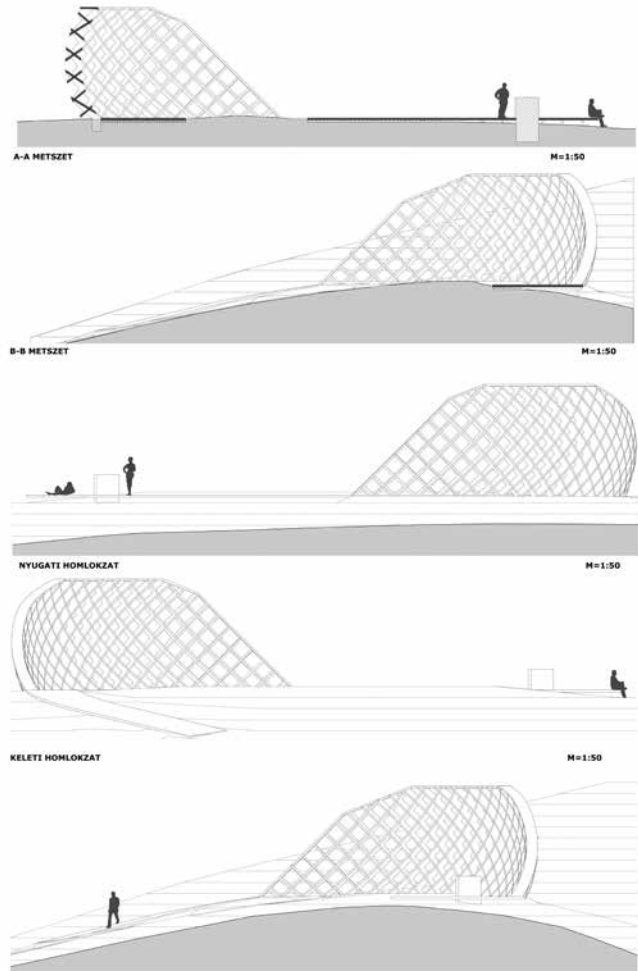
In my opinion, the area has remarkable features. It's in a really good place and is high enough to afford a view of the ruins and the surroundings. My main intention was to use these qualities and make the experience more intense.

I put a sign at the top of the hill indicating that there is something of interest up there in order to coax people to this place, from which they can look around. The lookout point is built primarily on pairs opposites. The heavy, solid ruins on the lower level contrast with the light, airy structure at the top. The two primary elements are a road and a wall, both of which follow the path. The road is intended to lead visitors to the view. The wall, which has been pierced, brings the spectacle that has been visible to a close and compels one to look at the ruins and the surrounding landscape. Initially, the road is connected to the ground. We proceed in an arc, which lead off from the path that leads from Călugăreni, and in the meantime the wall casts a shadow on us. The end of the road is lifted from the ground, and on the floating platform the visitor may feel as if he or she is leaving the surface, making it easier to concentrate on the sight. The lookout point is completed by another item, which is primarily connected to the ruins. A solid block made of concrete seems to grow from the ground, and in has no connection with the wooden structures. On the top of the monument, there is relief which provides information about the Roman settlement. The static item makes people stop in order to get the information they need. Then they arrive at the platform to sit or lie down and enjoy the landscape, the sun, and the fresh air.

a5

Pihenőhely a romok felett

Resting place above the ruins





Miháza / Deményháza, 2013
Pécsi Légitirégészeti Téka,
48557
fényképezte: Szabó Máté

Călugăreni / Dămieni, 2013
Aerial Archaeological Archive of Pécs,
nr. 48557
Photo by Máté Szabó

Miháza több látványossággal, vonzerővel is bír a jelenleg feltárás alatt lévő római maradványokon kívül. A XVII. században telepedett meg itt a ferences rend és alapított kolostort. A templom 1692-ben épült, kriptájában számos erdélyi nemesi család tagját helyezték végső nyugalomra. Önerőből megépült a Csúrszínház új épülete, idővel a kutatáshoz kapcsolódó Római fesztivál is hagyománnyá válik. A látványok, rendezvények már most is számos látogatót vonzanak, de a további fejlesztések remélhetően tovább növelik majd az érdeklődők számát.

A falut jelenleg autóbusszal és gépkocsival lehet megközelíteni, ugyanakkor a határban húzódik a múlt század elején épített Szovátát és Marosvásárhelyt összekötő kisvasút töltése, amelyen 1997-ben szűnt meg a forgalom. 2011-ben a sínpályát egy szakaszon felújították és újra indulhatott a közlekedés Szováta és Vármező között egy gőzmozdonyos nosztalgia-vonattal. Az üzemeltető vállalat tervei között szerepel az útvonal bővítése, amelyet az érintett települések is támogatnak. Miházán korábban nem volt megálló, ugyanakkor a turisztikai fejlesztéseknek köszönhetően indokoltá vált a kisvasút bejárható nyomvonalának meghosszabbítása, egy saját vasútállomás kialakítása.

A legmegfelelőbb helynek a falu déli végén található átkelhető szomszédsága tűnik. Innen a látogatók a földek között a régészeti parkon keresztül jutnak a faluba, a templomhoz és a régészeti központhoz, valamint a domboldalban található kilátóponthoz, amely már a vonatból is látható lesz. A megálló peronból, tetőből, információs pontból és illemhelyiségből áll. Cél egy kortárs épület(együttes) megtervezése, amely az ide érkezők eligazodását megkönnyíti, és amely útba igazítja őket, miközben a falu vasút felőli jelképes kapujává is válik.

The village has more sights and attractions than the Roman objects that have been discovered. The Franciscans settled here in the 17th century and founded a monastery. The church were built in 1692; in its crypt many prominent members of influential Transylvanian noble families were laid to rest. Recently, the new building of the Barn-theater was built as the result of a local initiative, and the Roman Festival that was held last year in connection with the research underway at the time will become a tradition. The sights and events have already attracted a lot of visitors, but it is to be hoped that further developments will increase the number of people interested.

The village can be accessed by bus or car, but the bed of the narrow-gauge railway lies in the fields. It was built at the beginning of the last century and connects Sovata and Târgu Mureș, though it has not been in operation since 1997. A section of the track was restored in 2011 and service was started again between Sovata and Câmpu Cetății. The operating company plans to enlarge the track, and these plans enjoy the support of the interests of the town as well. Previously, the train did not stop in Călugăreni, but given the developments in the tourist sector, it seemed reasonable to make the usable track of the narrow-gauge railway longer and to establish a railway station in the settlement.

The neighborhood of the crossing at the southern end of the village is the most appropriate site for this goal. Visitors can go from here to the village, the church and the archaeological centre in the fields through the archaeological park, and also to the lookout tower, which can be seen from the train. The station should consist of a roof, an information centre and a wash-room. The goal is to design a contemporary building (or set of buildings) that will make it easy for visitors arriving to the community to orient themselves and provide information regarding the sights, becoming a symbolic gateway to the village from the direction of the railway.



Fotó: Gaul Cicelle, 2014

Photo by Cicelle Gaul, 2014

szerező
Sági Gergely
1. díj / különdíj
konzulens
Vasáros Zsolt DLA

author
GergelySági
1st Prize / special mention
consultant
Zsolt Vasáros DLA

A következő állomás

The next station

A vasút.
Mit jelenthetett a vasút a falunak
100 éve?

Haladást?
Modernizációt?
Lehetőséget?
Összeköttetést a külvilággal,
új távlatokat,
új munkahelyeket, egy más jövőt?
Esélyt az életben maradásra?
Talán mindezt egyben.
És mit jelenthet a vasút a falunak ma?

Valószínűleg pontosan ugyanazt.
És mi a különbség?
A vonat, most először a története során,
megállhat Mikházán.
Az állomás épülete éppen ezért nem
feltétlenül a faluhoz, a népi építészet
hagyományaihoz, anyagaihoz és struk-
túráihoz képest határozza meg magát,
sokkal inkább a vasút jelentése, a vasúti
épületek egyszerre praktikus és brand-
szerű standard jellege és az ehhez
kapcsolódó, ebből következő egyedi,
félreismerhetetlen, de mégis végtelenül
sokszorosítható elem mindenki számá-
ra egyértelmű jelentéstartalma alkotja
a koncepció alapját.

The railway.
What did the railway mean for the village
100 years ago?

Development?
Modernization?
Opportunities?
Connection to the rest of the world,
new perspectives, new workplaces,
a different future?
A chance to stay alive?
Maybe all of these things.
And what does the railway mean for the
village nowadays?

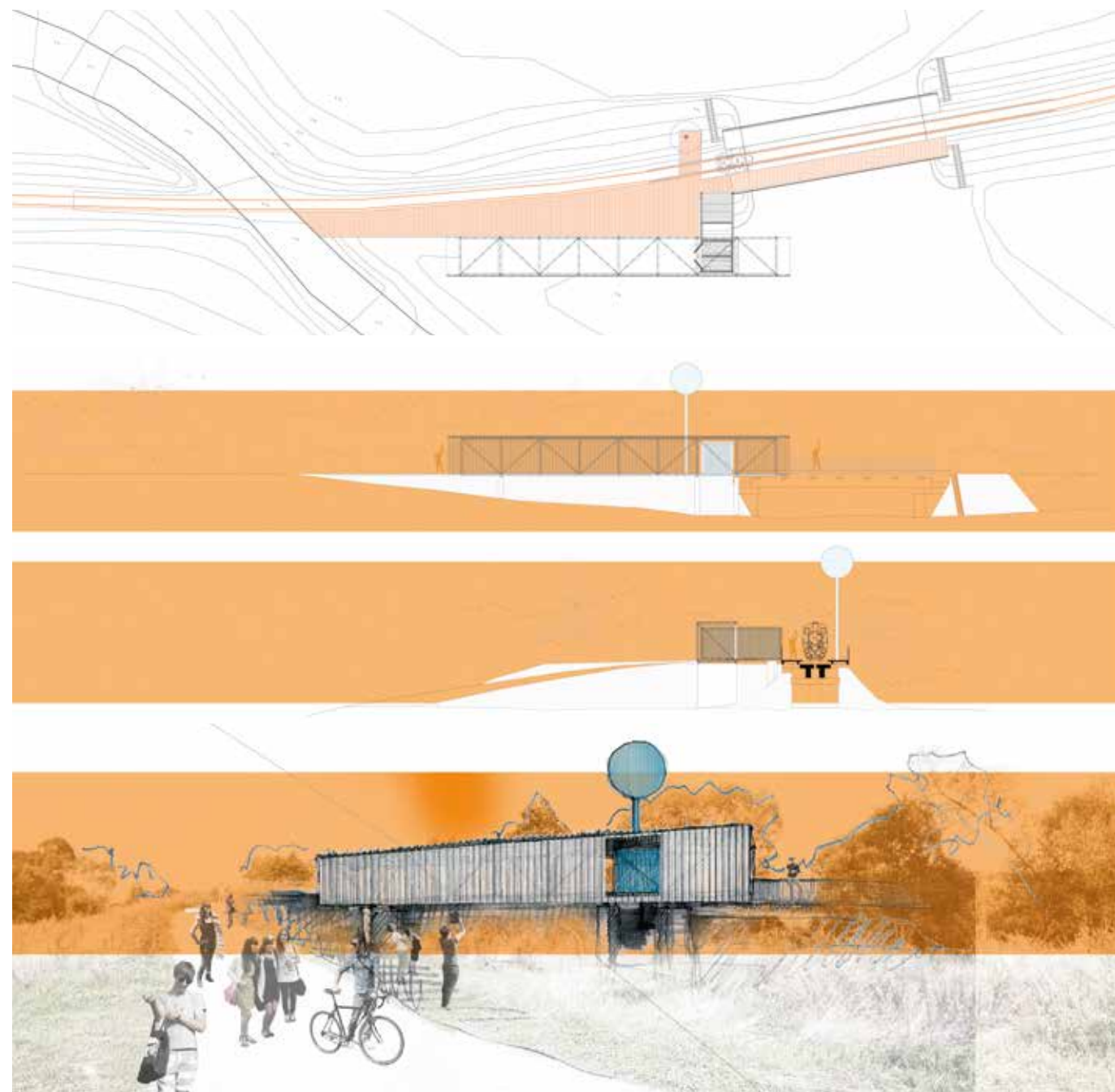
Probably the same things.
And what is the difference then?
That for the first time in history,
the train will stop in Călugăreni.
That's why the concept is based not
necessarily on the heritage of the local
Székely architecture or the schemes,
forms or materials of this architecture.
The design of the building is based
much more on the theoretical meaning
of the railway and the heritage of the
practical and at the same time brand-like
rail architecture, which is characteristic,
unmistakable, but also infinitely
multipliable, and thus the meaning of
the model, which is clear to everyone,
constitutes the foundation on which
the concept rests.





A következő állomás

The next station



szerzők
Balogh Edit, Csendes Bernadett
1 díj
konzulens
Vasáros Zsolt DLA

authors
Edith Balogh, Bernadett Csendes
1st Prize
consultant
Zsolt Vasáros DLA

Előhívás

Development



Állomás. Megérkezés és távozás, első benyomás és utolsó emlék. Egy ilyen épületnek alapvetően fontos tulajdonsága az elhelyezkedése. Mert a helyszín, és objektuma többet rejt a hagyományos falu határzónájában kialakított állomásnál. Bár peremterületről van szó, körbetekintve korántsem az az érzés fog el minket, hogy itt véget érne Mikháza. Sőt, egy kiránduló számára éppen itt kezdődik. De valami mégis hiányzik: gondolati szinten, funkcionális lenyomatában itt van, csak fizikai hiányában felejtettük el. Ez a valami az állomás. Szerintünk a vonatállomás épületét elő kell hívní ebből a helyből, hogy a helyszín egésszé váljon és igazán életre keljen.

A hely számunkra a római út, a mezőgazdasági ösvény és a vasúti töltés által határolt háromszög. A háromszöget közre záró utak a töltéssel, a híddal, a híd alatt átfolyó árokkal és az árok mentén kialakult növénycsoportokkal harmonikus kompozíciót alkotnak. Állomásunk e kompozíció részeként simul a háromszögbe, egyben hangsúlyozza annak karakterelemeit.

Az állomásépület kapcsán formailag egyszerű konstrukcióra törekedtünk. Az épület belseje rendkívül egyszerű tér, a hagyományos nyeregtetős ház az ide látogató és az itt lakó embereknek egyaránt ismerős forma, így állomásunk formailága nem üt el a települések hangulatától.

A megszokott forma modern szerkezettel párosul. Az áttört házforma és a lépcső együttese szoborszerűsége törekszik. A beton használata mellett döntöttünk, így folytatva a híd szerkezetiségét és tovább boncolva a háromszög kompozícióként való értelmezését. A monolit vasbeton tárgyyszerű elemmé teszi az épületet, nem beleolvad, hanem kiemeli környezetét karakterét.

Állomás. Megérkezés és távozás, első benyomás és utolsó emlék. Előhívott állomásunk egy időtálló szoborként helyezkedik bele környezetébe kompozíciójába, várja az érkezőket és köszön el a távozóktól.

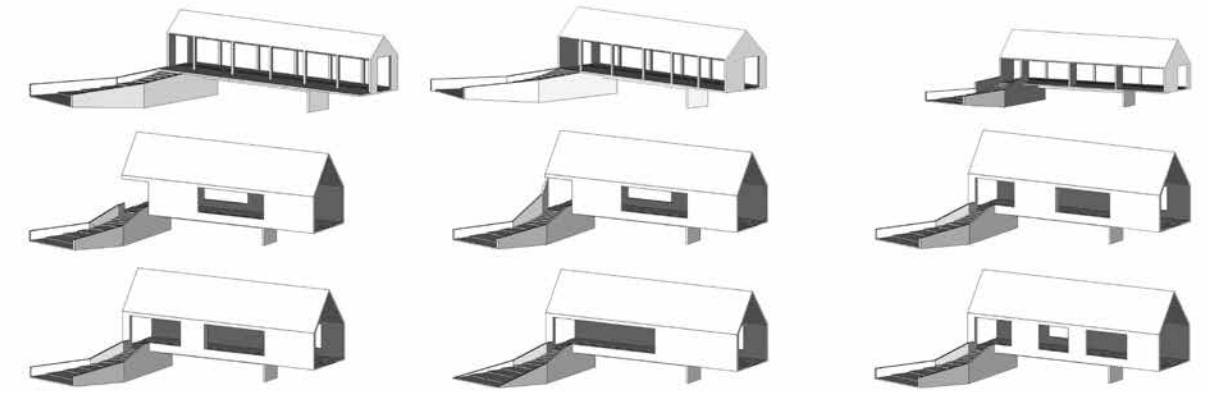
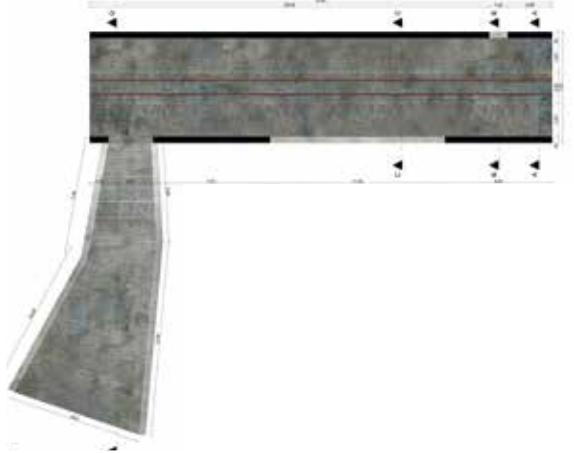
Station. Arrival and departure, first impressions and last reminiscences. The most important feature of such a building is its situation. This spot offers more than merely a station traditionally located on the fringe of the village. Standing at this spot and looking around we do not have the feeling that the village Călugăreni ends here. It only just commences here for the visitor. However we lack something and even though it is essentially here, we have forgot about it. This something is the station itself. In our opinion the building of the station is to be developed on this spot, thus making the place complete.

The location chosen by us is the triangle bordered by the Roman road, the country lane and the dinkey line. The roads bordering the triangle together with the rampart, the bridge and the trench passing below the bridge as well as the compounds formed along the trench, are all part of a harmonious composition.

From the former Roman road it is possible to reach the station through the stairs. We have shaped this stairway mostly according to the form of the triangle. As a configuration it fits in the local topography of the terrain and clasps the spot. The irregular faults and the thickening steps can be viewed as plastic responses to the sudden changes of the terrains topography. As the continuation of the buttress of the bridge the parapet of the stairway connects our building to the existing structure.

Concerning the shelter building we have tried to accomplish a formally simple construction. The traditional ridge-roof house is a familiar shape for the visitors and for the local inhabitants too, therefore the design of our station does not contrast with the spirit of the place.

Station. Arrival and departure, first impressions and last memories. The station we designed occupies a place in the composition of the environment like a timeless statue, waiting for the arrivals and bidding farewell to the parting guest.



szervezők
Cseh András, Galántai Gergely,
Incze Ádám
2. díj
konzulens
Gaul Cicelle DLA

authors
András Cseh, Gergely Galántai,
Ádám Incze
2nd Prize
consultant
Cicelle Gaul DLA



Kisvasútállomás

Narrow-gauge railway station

“Ezelőtt úgy volt, hogy el kellett indulni ahhoz, hogy megérkezzék az ember. Ma a dolgok megérkeznek, mielőtt az ember elindulna. Erdekes kérdés, hogy mire fogunk várni akkor, amikor nem kell várunk ahhoz, hogy megérkezzünk.”

Paul Virilio francia építész-filozófus

“Earlier, people had to depart before they could arrive. Nowadays, things come before we can depart. It is an interesting question, what will we be waiting for when we no longer need to wait for it to arrive?”

Paul Virilio, architect, philosopher

Esetünkben elindulunk, de nem érkezünk meg, csak várunk. Az utazás az, ami történik.

A kisvasút jelenleg Szovátát köti össze Vármezővel, a használók csak az utazás élményéért választják, számukra a végállomás lényegtelen. A vasútvonal kiterjesztésével új használati mód jöhet létre, célja az lehetne az utazásnak, ami egy olyan hely, amit érdemes felfedezni.

Allomásunk utat mutat az ideérkezők számára, felhívja a figyelmet a falu értékeire, a római *limes* maradványaira, a XVII. századi ferences rendi kolostorra.

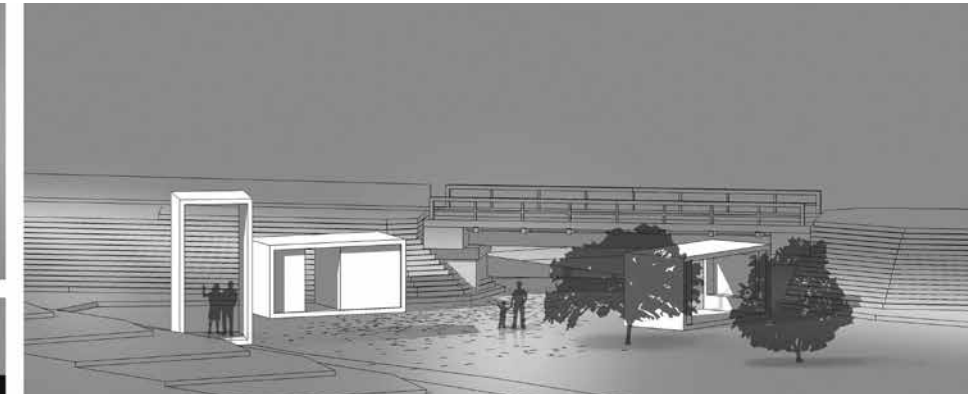
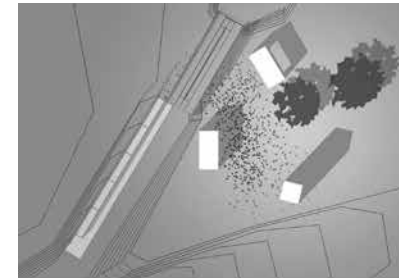
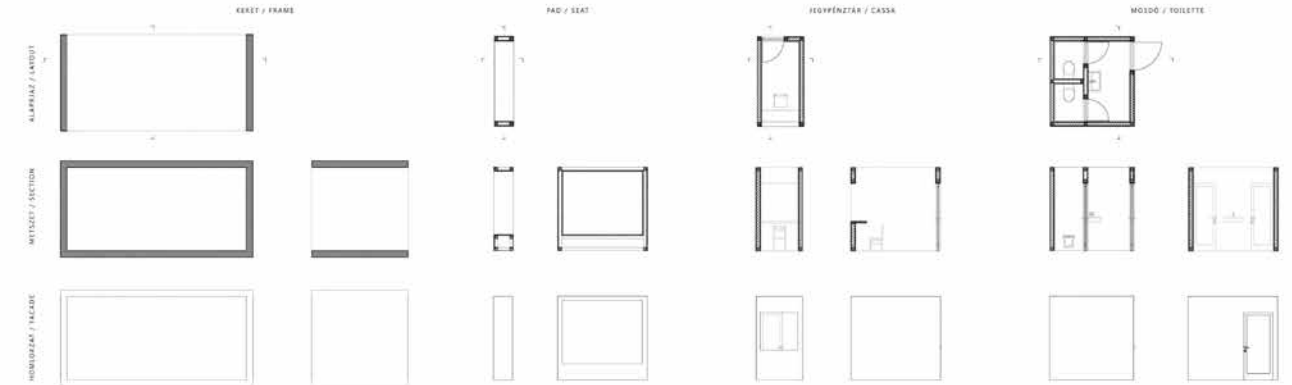
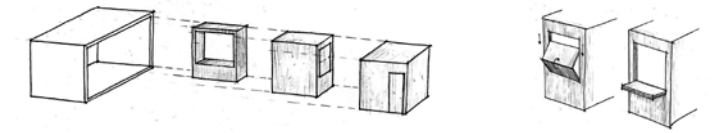
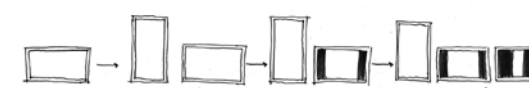
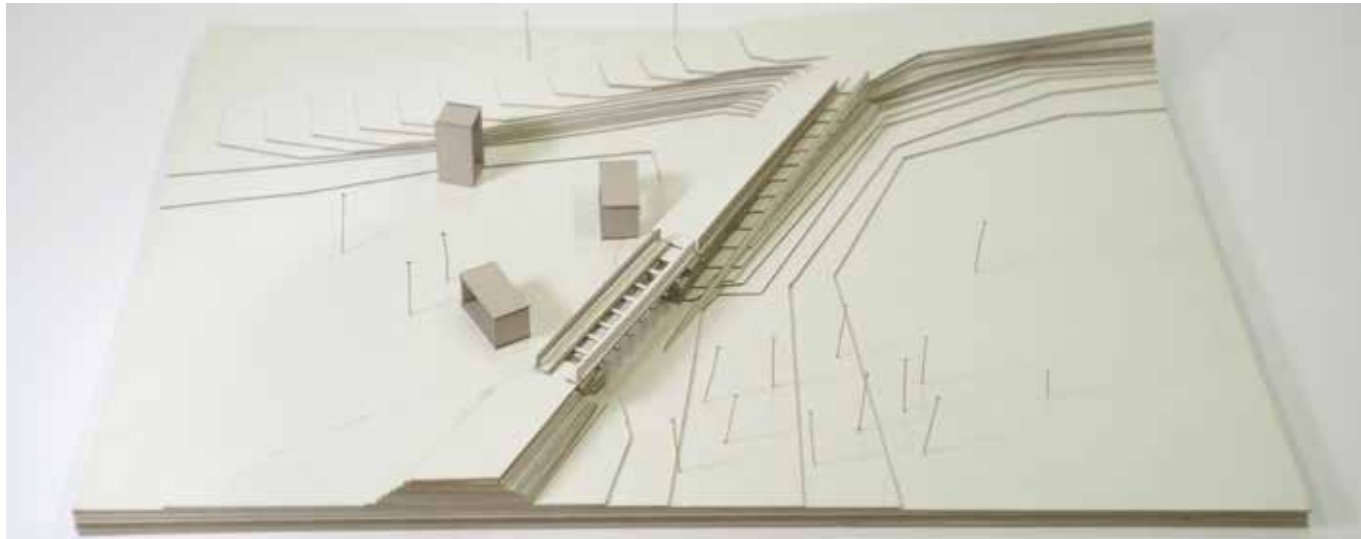
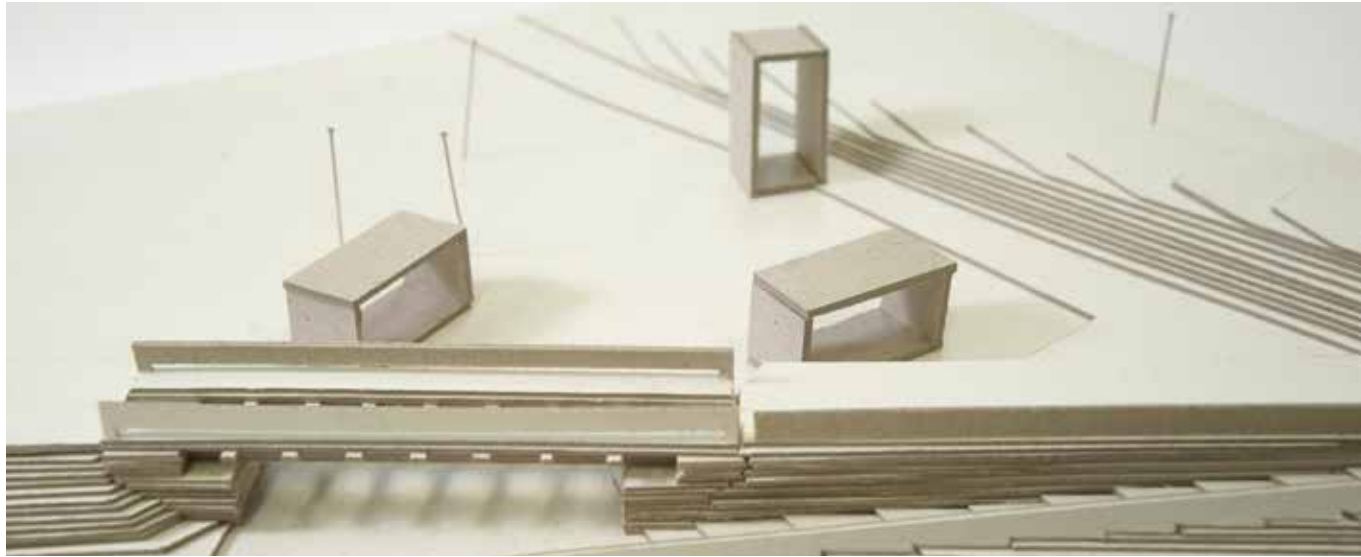
Konceptiónk egyik fő eleme az ütemezhetőség, mivel a vasút jelenleg is üzemel különösebb állomásépületek nélkül, de a vonal fejlesztésével a járat használata átalakulhat, új igények merülhetnek föl. Ezért döntöttünk egy állandó méretű és anyagú alapegység mellett, ami időben bármikor lehelyezhető, ám tulajdonságai miatt az állomás egysége minden fázisban megmarad. Ez egy 6x3x3 méteres vasbeton keret, amibe bekerülhetnek a kiszolgáló funkciók: ülőke, büfé, mosdó és jegypénztár. Ezek a falu, illetve a romnéző kilátó látványát keretezik a megérkezők számára. Az állomás épületei a sínpár Mikháza felőli oldalán a töltés és a közút által kialakított teresedésben kerültek elhelyezésre. A peron azonban a túloldalon helyezkedik el, így az utasok az állomásra csak a híd alatti átkelés után jutnak el, ami így a település kapujává válik, a híd új értelmet nyer. Az épületeink elhelyezése az utasok irányítását szolgálja mindkét irányból. A falu irányából érkezőknek helyjelölő gesztussal bír az út mellett lehelyezett torony, míg a megérkezőknek bekeretezi a kilátó látványát a peronról.

In our case we depart without arriving at all, we are only waiting. Travelling is the only thing that happens.

The train between Sovata and Câmpu Cetății is used by tourists only for the experience of the locomotive and travelling, people for whom the terminal is irrelevant. In the line were to be upgraded, other modes of use could come into being, travelling could have a destination that should be explored.

Our station shows the way and calls the attention of travellers to the sights of Călugăreni, the remains of the *limes* and the monastery of the Fransiscan church.

The underlying element of our conception is scheduling, as long as the train is still working without a station building. However, the improvement of the line may lead to demands for new functions. This made us plan a universal basic element with similar sizes and materials that can remain unified until the time when the blocks are built. The size of the reinforced concrete frame is 6x3x3 meters, and it can provide a site for service functions like seating, a buffet, toilets and the cashier's desk. This frames the sight of the village and the lookout tower of the excavation on the surrounding hills for those who arrive by the train. Although buildings of the station are located on the territory between the road and the bridge, the deck is on the further side of the rail. This makes the undefined bridge the gateway to the settlement, welcoming visitors. For those who arrive from the village, the tower at the side of the road serves as a place-marker gesture.



szerezők
Szabó Péter Róbert, Sámson Kinga
3. díj
konzulens
Vannay Miklós DLA

authors
Péter Róbert Szabó, Kinga Sámson
3rd Prize
consultant
Miklós Vannay DLA

G-0 (genkan)

G-0 (genkan)



Az érkezés és indulás pillanatát szeretnénk volna megragadni. Lélektani szempontból ez egy feszültségekkel teli folyamat, az érkezők és a már ott lévők szemszögéből is: nem tudni biztosan ki vagy mi várható.

Kerestük azt a téri helyzetet, ami megragadja ezt a pillanatot. Előképként a japán hagyományos építészet egyik elemét vettük, a genkannak nevezett előszobát. Ez a helység fontos szerepet játszik a japán lakóházban található funkciók hierarchiájában. Egy köztes tér, lélektani átállást jelent a külső és a belső terek között. Egy olyan teret szeretnénk létrehozni, amely egy küszöb.

A falut belső térként fogtuk fel, az utat az állomásig előszobának, és magát az állomást küszöbnek. Az idő ami eltelik a falu és az állomás közötti úton az a periódus amikor a látkép impulzusai hathatnak az utazóra. Ez a kép az ajtó absztrahált helye a falban, a falu szimbolikus határa. Ez egy épített jel, amely definiálja a vasúti sín és az út kereszteződésénél található helyet, a faluba való érkezés helyét. Finom váltás az utazás folyamatában.

A jel a földek között áll, nem simul a környezeti elemek közé, hanem irányultságával viszonyul hozzájuk. Tárgyszerűen jelenik meg, mint egy kukoricagóré.

Az anyaghasználat a jelentés szempontjából két részre bontja az épületet: strukturális és konceptuális szerepre. A makacs vasbeton szerkezet keretként öleli át a mesélő homlokzatot. A fából készített filterhomlokzat ebben az esetben narrátorrá válik, és hagyományos szerkezetén keresztül "ismerős" hangon szólal meg elhelyezett kontextusában.

Tervünk szerepe a sinről az útra történő átvezetés, és a faluba jutás folytonosságának biztosítása. A peronépület utasokat cserél a vonattal. A peronról a kijárat a rámpára vonz. A rámpa átvezet a faluba vezető útra.

We tried to explore the meaning of the moment of arrival and departure. It is a stressful occasion for those who are travelling and also for those who are waiting for someone. You don't know exactly what to expect.

We were looking for the situation that makes this moment of transition graspable. We were inspired by one of the components of traditional Japanese architecture, the Genkan, which is an anteroom in Japanese houses. The Genkan plays an important role dividing the different functions of the house. It is a mutual space, representing the psychological shift from the outer world to the inside of the house. This motivated us to construct a train station which is basically a doorsill.

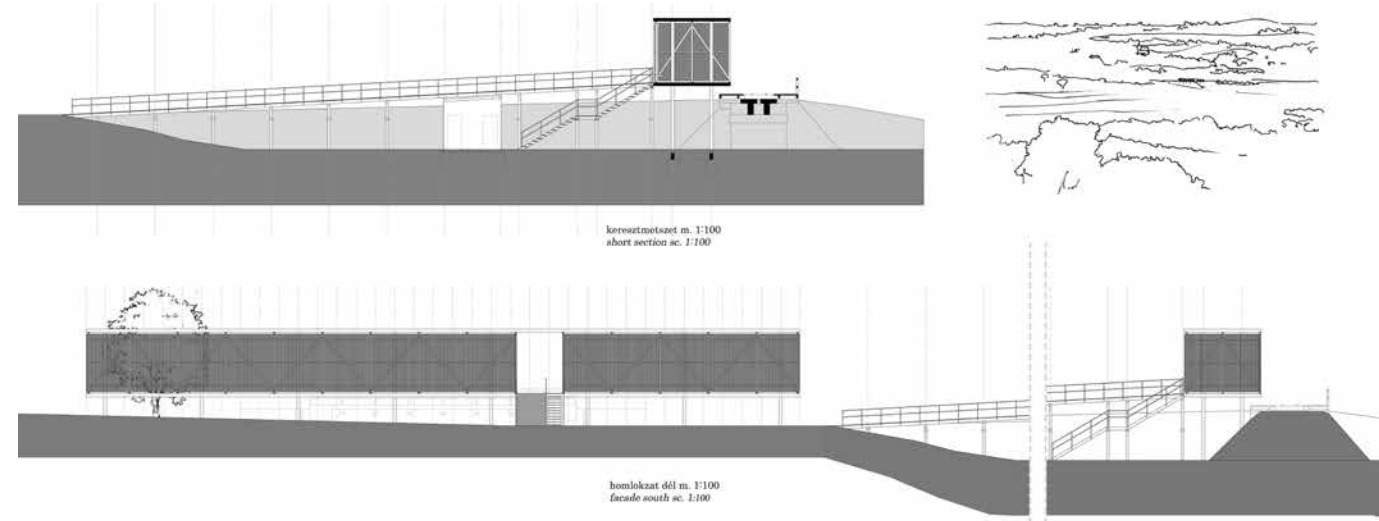
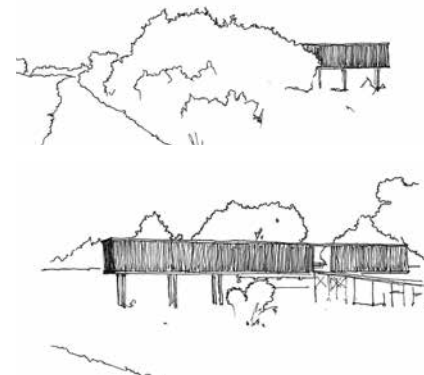
We symbolised the village as the inner space, the road to the station as the ante-room, and the station as a doorsill. The road that leads to the station is the period of time when the impulse of the aspect can take effect. This aspect is the minimal representation of the door on the wall, a symbolic border of the town. It is a constructed sign, which defines the location of the railroad and roadway junction, the symbolic location of arrival. It is a delicate transition during the last part of our journey.

The use of materials divides the building into two parts from the point of view of meaning: the structural and conceptual role. The stubborn system of reinforced concrete works as a frame for the taleteller, the façade of traditionally constructed wood.

In the plan, we wanted to emphasize the continuance of the journey. The platform of the train station exchanges passengers with the train leading them toward the exit by the natural light coming from outside. The ramp ensures a fluid transition from the building and directs the passengers onto the road leading into the town.

G-0 (genkan)

G-0 (genkan)



szerzők
Lévay Áron, Lőw Márton
3. díj
konzulens
Gaul Cicelle DLA

authors
Aron Lévay, Márton Lőw
3rd Prize
consultant
Cicelle Gaul DLA

Találkozó.

Meeting.



A tervezési helyszín Mikháza nyugati határán helyezkedik el, egy a vasúti sín, a ma is használatos – római eredetű – földút és a mezőgazdasági út metszéspontjában.

A tervezés során elsősorban a hely "sűrűsége" volt mértékadó. A vonatról leszállva először itt találkozik az ember a falut körbevevő tájjal és földekkel. Találkozópontja a helyieknek és vendégeiknek. Az ide érkezőknek első, és a Mikházát elhagyóknak utolsó találkozási pontja a faluval.

A sínek töltése 3,5 méter magas. A helyszíni tapasztalatok alapján kijelenthető, hogy ebből a magasságból egészen másképp tekint az ember a tájra és az alatta elterülő földekre, kukoricásokra és gabonamezőkre. Ezt az élményt szeretnénk volna átörökíteni az állomásba is.

Gondolatainkat a következőképpen tudnánk koncepcióba foglalni – az épületet három komponens alkotja:

- helyi anyagokat egyszerűen alkalmazható mérnöki faszervezet, állások, ezek sorolása adja az épület keretét
- a keretet befonó egységes peron, mely egyik oldalán sem zárt, a táj természetes adalékát adja a térélményhez, tulajdonképpen a zavartalan kilátást biztosítja
- a programként megadott funkcionális igényeket kielégítő helyiségek, amelyek keretek közé töltek (igények függvényében nyitott) dobozokként jelennek meg.

A peront tehát lábakra állítottuk, a megfelelő magasságba így emeltük. A faanyagú lábak alapozásai a töltés és a feszítők miatt (3-4 méteres maximum letámasztás köz.) kútalapozással készülhetnek. A lábak túlnyúlnak és a tető tartószerkezetévé válnak. Így kereteket alakítottunk ki, melyek egymás után sorolásából alakul ki a tartószerkezet végső formája.

The spot is located on the western border of Călugăreni in a section of the railway track, a dirt road – former roman road – still in use, and an agricultural road.

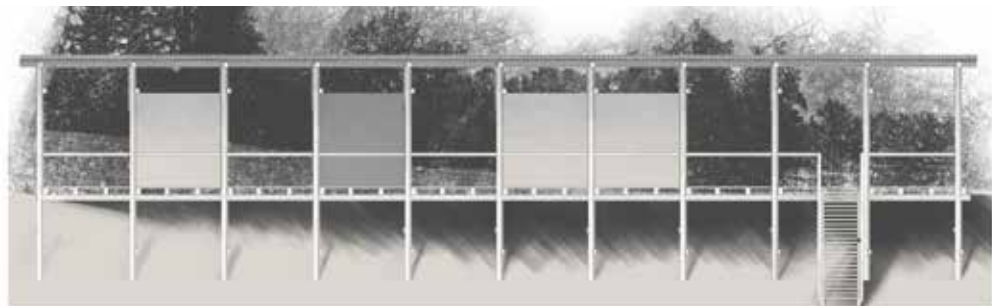
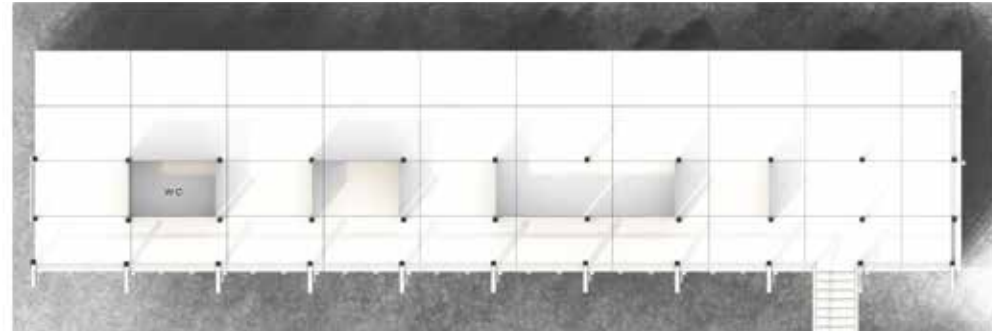
In the planning stages, we were fascinated first and foremost by the many meetings points and points of juncture of the area. Alighting from the train, one greets the landscape and the agricultural fields surrounding the village. Local people meet with their guests here. For visitors, this is the first encounter with the village, while it is the last for those leaving Călugăreni.

The substructure on which the tracks run is 3.5 meters high. At this height, one has a very different view of the landscape and fields. We wanted to make this experience part of the station.

Our thoughts are summarized into a concept – three components make up the building:

- architectural wood work using the local material simply the framework of the building is made up of this
- a solid platform woven into the frame, open on both sides, the landscape gives a natural addition to the experience of space, the undisturbed view
- the functional rooms appear as boxes (open if necessary) inserted into the frame.

The platform is supported by pillars which elevate it up to the necessary height. Because of the gaps of some 3 to 4 metres that are created by the use of wood, the pillars must be inserted into the spaces at least twice. The pillars stretch over and become the support of the roof. This forms a frame the repetition of which creates a holding frame.

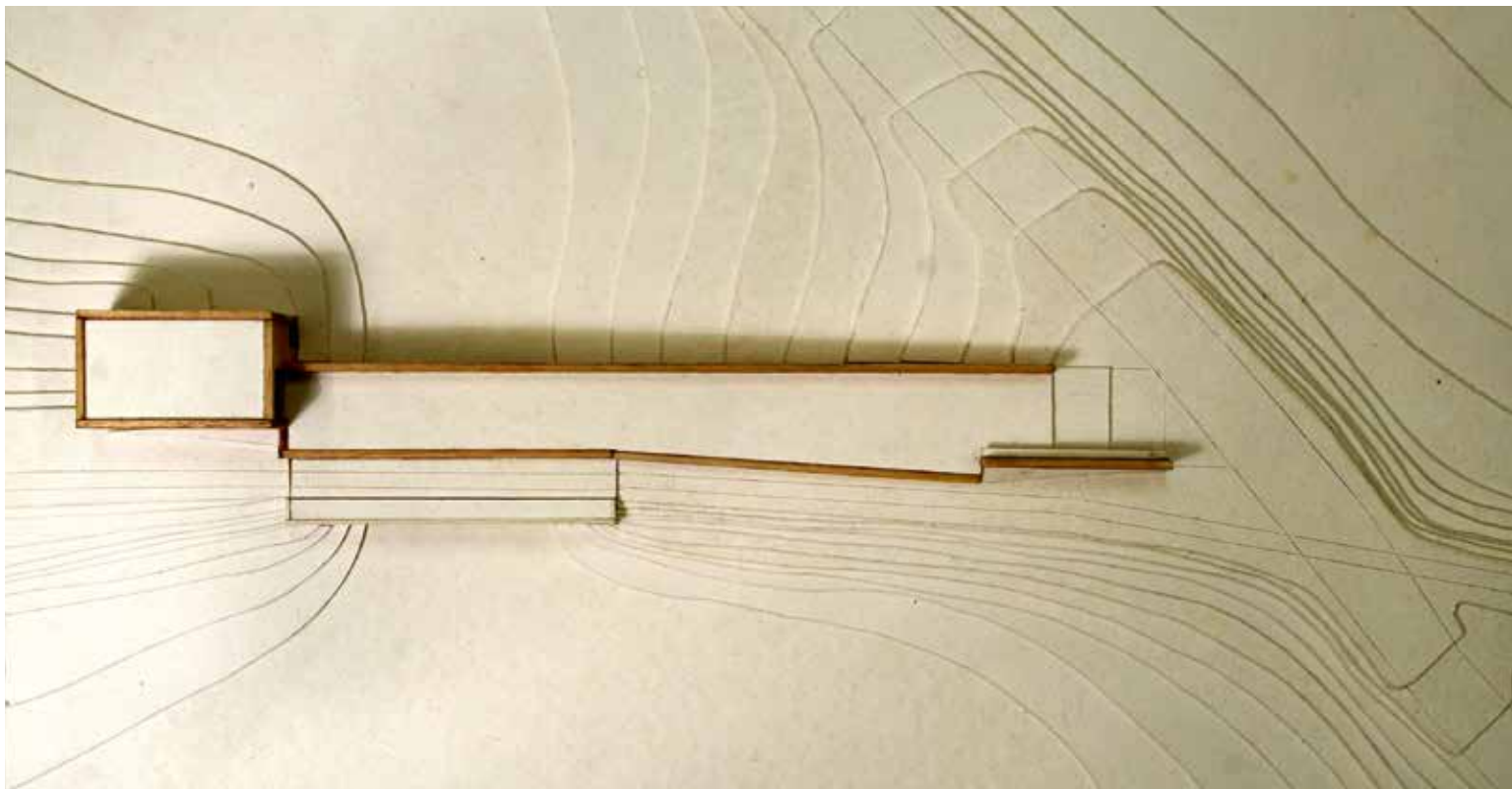


szerzők
Balázs Anna, Hernády Gergely,
Szabó Ádám, Takács Ákos
Stürmer-díj
konzulens
Karácsony Tamás DLA,
Gaul Cicelle DLA

authors
Anna Balázs, Ádám Szabó,
Ákos Takács, Gergely Hernády
Stürmer Prize
consultant
Tamás Karácsony DLA,
Cicelle Gaul DLA

Megálló a *Limes* mentén

Station on the banks of the *limes*



Mikháza elhelyezkedését, és lakosságát több szempontból is vizsgáltuk. A felmerült igények kielégítését és problémák megoldását egy infrastrukturális fejlesztésben látjuk. Jelenleg autóbusszal és autóval közelíthető meg Mikháza, de létezik a Szovátát és Marosvásárhelyt összekötő keskenynyomtávú vasútvonal is.

Tervezésünk során fontos volt a már meglévő közlekedési csomópont, mivel vasúti és gépkocsi út találkozása, a forgalom lassulása helyzetet teremt az épületünk telepítésére is. Fontos szempont a vasúti övezet kialakítása, kis gyaloglási távolságokra van szükség, nyitott, átlátható terekre, egyértelmű útmutatásra és minimális mértékű felesleges behatásra.

A római birodalom határán kialakult védelmi rendszerek fontos eleme volt a fal, mely a tervünk meghatározó alappondolatául szolgált, mivel a vasút vonala részben az egykori *limes* mentén helyezkedik el.

Legtöbb hangsúlyt a peron kialakítására fektettük, mivel ezt a funkciót tartjuk az állomás szempontjából a legfontosabbnak. A peron méreteit a vonat hosszúsága, illetve a szabványok határozzák meg.

Cél volt, hogy a megérkezés egy nyitott, de irányított térbe történjen, kilátással a falu és a feltárások felé, így csak egy mellvéd határolja le a peront. A fal végén kialakított váró a tömeg lezárása kívülről, a megnyitás belülről a folytonosság, a továbbhaladás érzetét kelti. A római építészetre jellemző volt a szimmetria, ebből fakadóan a váróra reagálva az állomásunk átellenes végébe falat és padot terveztük, amely kényelmes kitékintést nyújt Mikháza környékére. A homlokzat kialakításánál törekedtünk az egységes kép kialakítására, ehhez az aranymetszés elvét hívtuk segítségül, a falak, tömegek aránya ezt követi, így válik az állomásunk harmonikussá, és egységessé.

Összegzésként a tervezett épület fontos feladata az orientáció, mely az ide érkezőket a település szívébe irányítja a kulturális értékek megismeretése mellett.

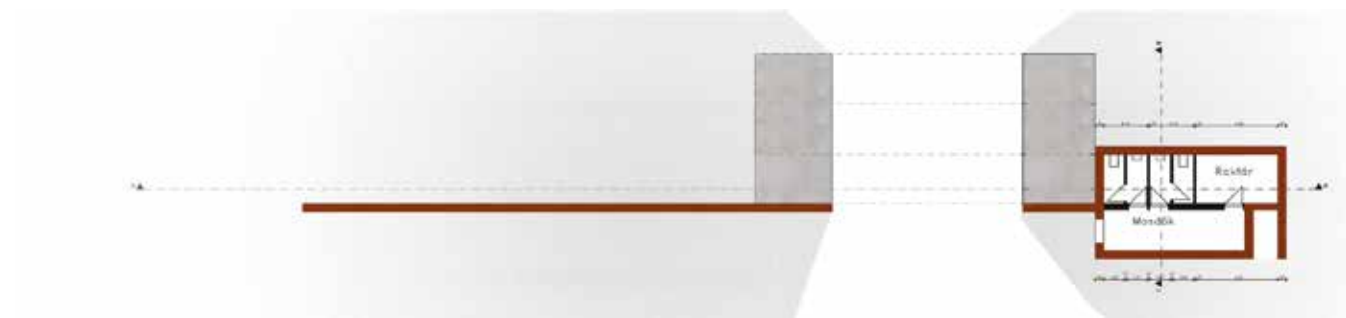
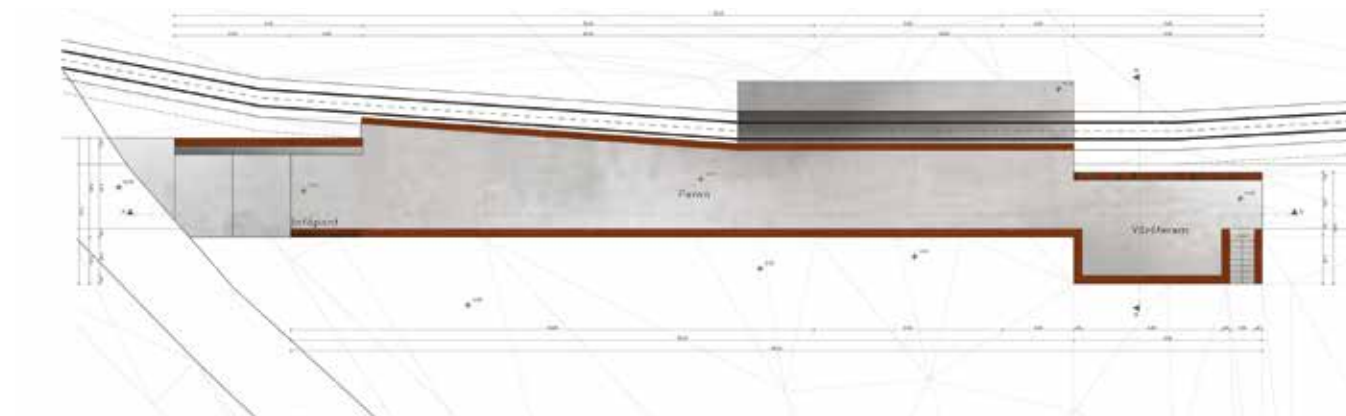
Having examined the programs that were raised in the "identity and culture" section of the Students' Scientific Association Conference, as well as the location and population of Călugăreni, we see the solution to the problems that arise and the potential to satisfy the demands that are formulated in infrastructural development. At the moment, Călugăreni can only be approached by bus or car, but there is a railway line linking Sovata and Târgu Mureș.

In the course of our planning, the existing intersection was important because it is the meeting point of the railway and the road, the slowdown of traffic would make possible the construction of our building. One needs short walking distances and open spaces, with clear information and guidance and as little intervention in the existing landscape as possible.

The stone wall was an important element of the defense systems formed on the border of the Roman Empire, and this was a decisive consideration. The platform's size is determined by the train's length and the standards. We made the existing bridge a part of the platform because we thought it was important to keep it.

The waiting room formed at the end of the wall is cuts the crowd off from the outside, and its opening on the inside gives the feeling of continuity and moving on. The Roman architecture was characterized by symmetry, which is why, as a reaction to the waiting room, we placed a wall on the other end of the station at which a bench can be found that provides a comfortable view of the surroundings of Călugăreni. While constructing the façade, we tried to create a unified picture using the principle of gilt edge – the walls, the rate of volume follow this principle, and this makes our station harmonious and unified.

The pure formal qualities of our work refer to this, since the more complicated a form is, the more difficult it is to maintain and construct.



szervezők
Junó György, Kaiser Panka
konzulens
Szabó Levente DLA

authors
György Junó, Panka Kaiser
consultant
Levente Szabó DLA

Egy kultúra kapuja

A gate to another culture

Kezdeti tanulmányaink a megérkezés pszichológiájára koncentráltak. Mit látunk először? El tudunk-e indulni a célul kítűzött helyhez? Mennyire tudunk tájékozódni egy idegen környezetben?

Tervünk ezekre a kérdésekre kereste a válaszokat az építészet eszközeivel. Az irányítottság hiányát találtuk a legfontosabb problémának az adott helyszínen.

Koncepció:

- irányított mozgás
- irányított látvány
- 1 vonal – 1 elem

A megállóból Mikházára való eljutás nehézkesnek bizonyul, ugyanis amint leszállunk a vonatról, útelágazáshoz érkezünk és feltehetjük a kérdést, merre is induljunk el? Tervünkben erre konkrét választ adunk. A peron önmagában „zárt”, nem nyújt kitekintést semmilyen irányban. Egy pontján azonban egyenesen Mikházára irányítja a leszálló közönség figyelmét. Innen tudjuk, hova is kell mennünk. A falak irányt nyújtanak, miközben információkkal szolgálnak az ide érkezőknek, bemutatva a helyi értékeket.

A tömegalakításánál fontos szerepet játszott az egység figyelembevétele. Egyetlen útvonalat szerettünk volna megjeleníteni, és a szintkülönbségek miatt sem törtük meg a tömegüket. Egységes a lejtése az „útnak” és a tető esésvonalának, így egyetlen térbeli irányvonalat alkotnak, amely kapuként biztosít átjárást Mikházára.

Our initial studies were concentrated on the psychology of arrival. What do we see first? Can we start heading to the place we want to reach? How well can we orient ourselves in a foreign environment?

Our project searches for the answers to these questions with the help of architectural tools. We found the absence of appropriate guidance the most important problem at the given location.

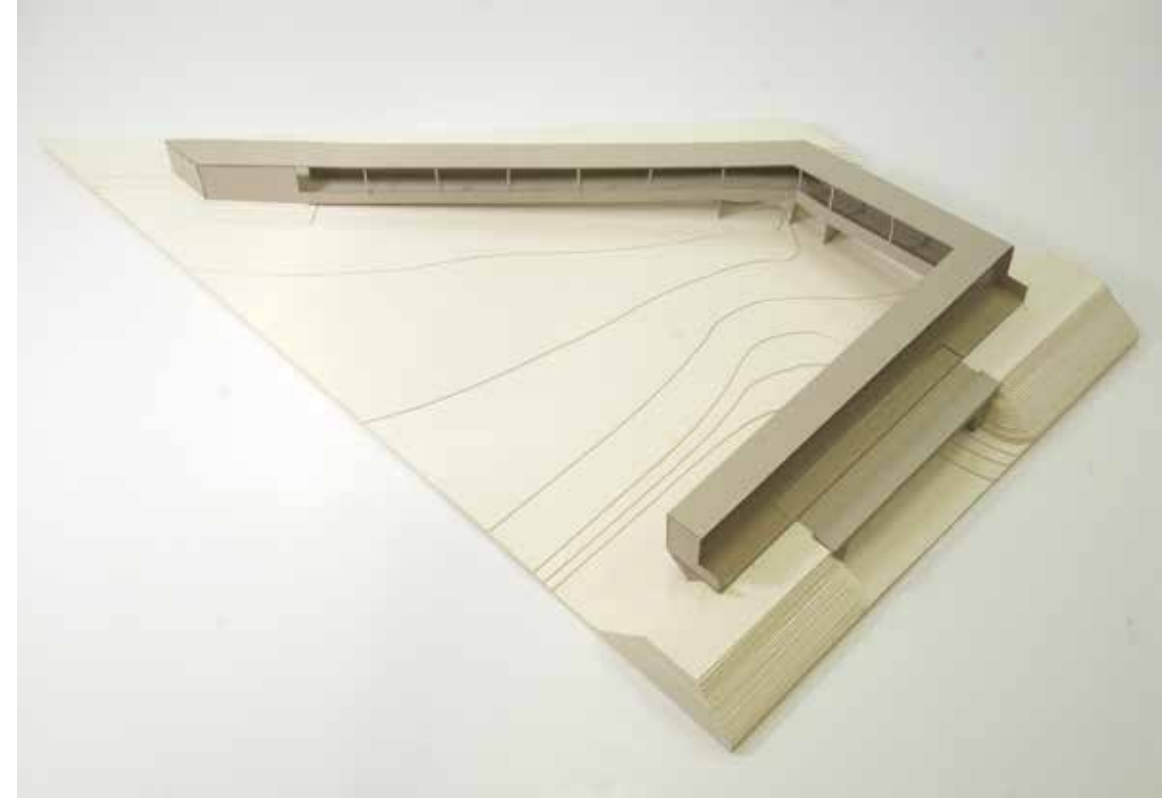
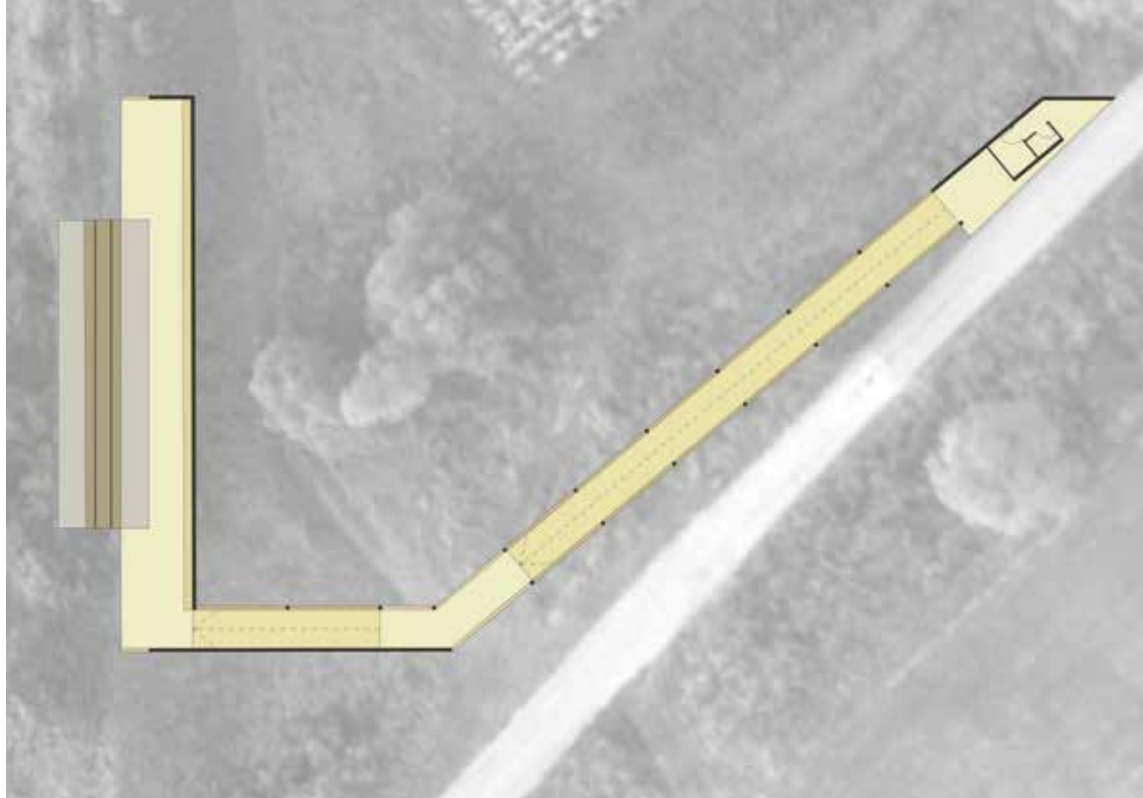
Concept:

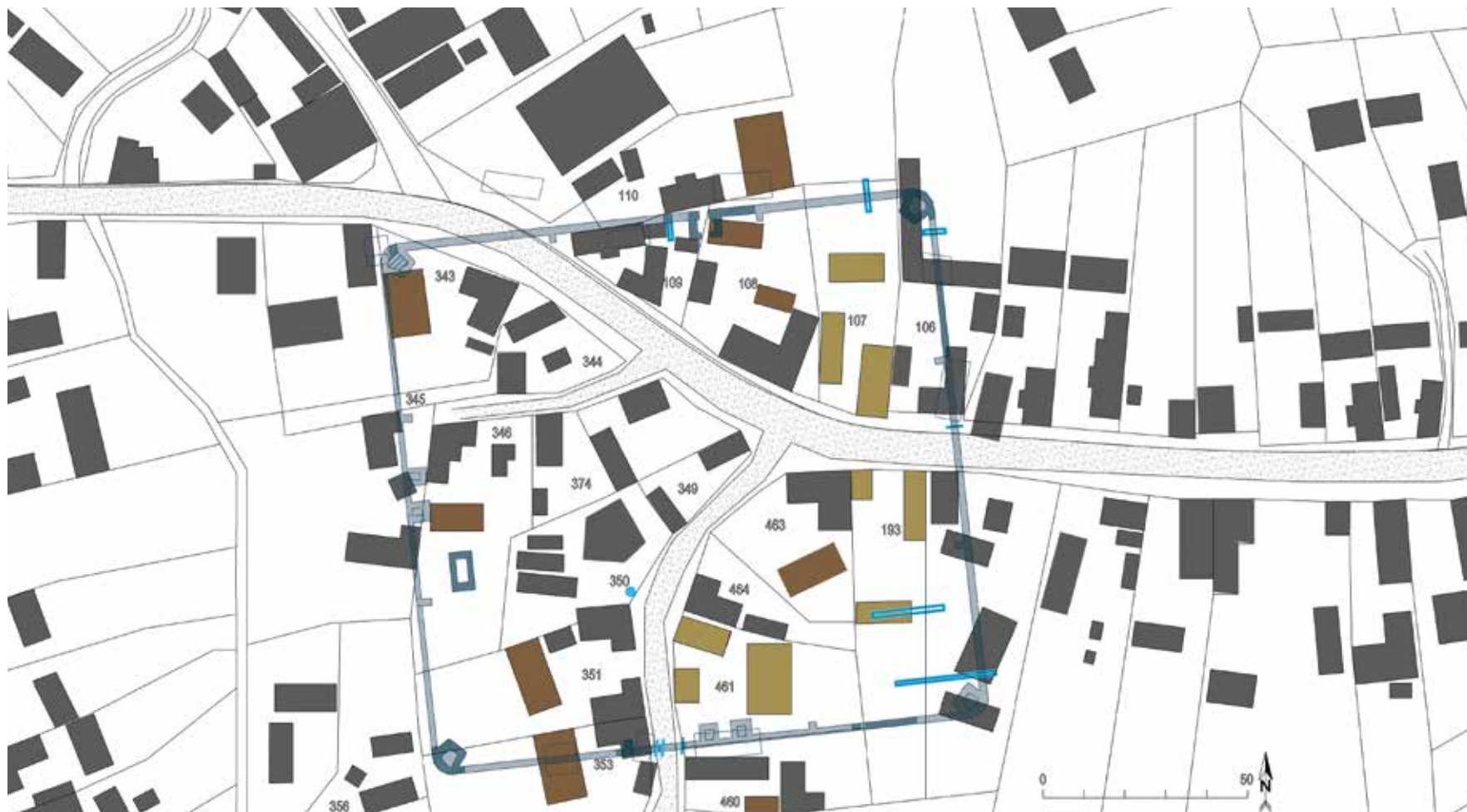
- directed movement
- visual guidance
- 1 path – 1 object

Getting to Călugăreni from the crossing seems kind of hard. After getting off the train, we would find ourselves standing in the middle of an intersection without any sign of Călugăreni. We could ask which way to go. In our plan, we give a straight answer. The platform itself is a very „closed” space which does not afford any view. However, at one point it turns the passengers’ attention directly to Călugăreni. Now they know where to go. The walls lead the way, while providing visitors with information about the programs and attractions and presenting the local culture.

Our goal was to create a unified, coherent object both in layout and mass. We wanted to present only one path. Considering that there is a 3 m difference in height, we didn’t want to break our mass with stairs. The gradients of the ramps and the roof are unified, creating a single three-dimensional line guiding visitors to Călugăreni through a metaphorical gateway.







Sóvárád központja a jelenlegi beépítés és a római erőd ismert védműveinek ábrázolásával
rajz: Pánczél Szilámér Péter, Kőnig Anna, Vasáros Zsolt

The central part of Sărățeni indicating the current setting and the discovered walls of the Roman fort
drawing: Szilámér Péter Pánczél, Anna Kőnig, Zsolt Vasáros

Marosvécs, Görgényszentimre, Mikháza, Sóvárád és Enlaka a római kori határörseg erődláncának elemei. Idén nyáron Mikháza mellett Sóvárádon is folytatta a nemzetközi kutatócsoport a 2013-ban megkezdett munkát. Itt a falu ráépült teljesen a hajdani erőd romjaira, a népi, hagyományos épületek rátelepültek a római kori szerkezetekre. Emiatt ezen a területen a kutatás és a feltárás is sokkal bonyolultabb, mivel a lelőhelyek magánterületeken találhatóak. A korábbi feltárások alapján az erőd falainak helyét meg lehet határozni. Ugyanakkor a maradványok száma folyamatosan csökken, mivel a telkek használói évszázadok óta bontják és kőbányának használják a falmaradványokat.

Jól látható a jelenlegi településszerkezetben, hogy a római erőd területén a beépítés szabályossága, ha úgy tetszik, következetessége megszűnik, kaotikus mind a telekosztás, mind pedig a beépítés. Ennek oka feltehetően az itt sokáig fennálló és kőbányaként funkcionáló romokban keresendő, talán utoljára épp ez a terület épült be.

Többféle kiindulás is elképzelhető: a római erőd területén belül értéktelennek minősített lakóházak és melléképületek elbontásától a minimális beavatkozásokig. Ami mindenképp megtartandó: egyes népi építészeti együttesek – 107, 193, 460 és 461-es telkek –, a sóház épülete (108-as telek), továbbá az impozáns és flexibilisen használható csűrök, amelyek akár új funkciót kaphatnak, ezek bármelyike lehet tervezési feladat.

A tervezés súlypontjában a római romok és az erőd bemutatása áll. Hogyan lehet egy falusi környezetben, magán-telek, házak és csűrök által szabdaltnak területen a hajdani erődöt kirajzolni, bemutatni, megértetni? Lehet-e a római és a népi kultúrát egy mai faluban egymás mellett megjeleníteni?

Brâncovenesti, Gurghiu, Călugăreni, Sărățeni and Inlăceni were sites of fortresses of the Roman *limes*. The work which began in 2013 in Călugăreni has been underway this summer in Sărățeni as well. The village here was built on the ruins of the former fortress, and the traditional rural buildings were constructed on the structures from Roman times. The research and the excavations are much more difficult for this reason because the sites are on private property. The walls of the fortress may be localized on the basis of the excavations made of the earlier discoveries. However, the quantity of the remaining ruins is continuously decreasing because the people who live in the area have been demolishing them for centuries, at least up until the present, and have used the ruins of walls as if they were rock quarries.

One can clearly see, when one observes the existing settlement, that the regularity of the village's structure comes to an end where the territory of the Roman fortress begins. The division of the ground into plots and the layout of the buildings are chaotic.

Many different directions could be taken, ranging from the demolition of the dwellings and auxiliary buildings on the area of the Roman fortress to minimal intervention. In any case, the things that should be preserved include some folk architectural ensembles (plots 107, 193, 460, 461), the building of the salt-depot (plot 108), the impressive and flexibly usable barns which can even serve new functions. Each of them could be the subject of a new design project.

The presentation of the Roman ruins and fortress should be the focal point of the projects. How is it possible to outline and present a one-time fortress in a rural environment divided into private grounds, dwellings and barns? How is it possible to present Roman culture and the traditional rural culture side by side in a village today?

szerzők
Bakos Judit Piroska, Füsi Zsófia
2. díj
konzulens
Vasáros Zsolt DLA

authors
Judit Piroska Bakos, Zsófia Füsi
2nd Prize
consultant
Zsolt Vasáros DLA

Funkcióváltás Sóvárad csűrjeiben

Barns reimagined



Sóvárad több kor lenyomatát őrzi. A római kori történelem és a 18-20. századi népi építészet emlékei egymást átfedő rétegekként alakítják a falu struktúráját. Tervünk célja, hogy felhívja a figyelmet ezen értékekre, illetve bemutassa, mi hogyan képzeljük el a falu legpozitívabb jövőjét.

Az alkotáshoz hozzáállásunk kulcsszava a tisztelet: a faluban a lehető legkevesebb rombolással és illeszkedő beépítéssel szeretnénk változást elérni.

Az új faluközpontként kialakított 3 tematikus terület rész szolgálja az itt lakók érdekeit is, az ide látogatókat informálja és tájékoztatja, ugyanakkor megfelelő háttérrel ad a falu különlegességének bemutatására.

A népi építészeti és római emlékek a Római Parkban együtt élnek. A kihasználatlan csűrökbe és hátsó kertekbe a római életet bemutató funkciók kerülnek, a terület új megközelítési pontokkal egy átjárható, megélhető térré válik.

A csűrök fa tartószerkezete, így formája, jellege a régi; az új beépített anyagok és az új tartalom pedig a római korra utal. Az erődfal nyomvonalát jelző útburkolat, a csűrökbe költöző új funkciók és a római fal egy metszetének rekonstrukciója segítenek megérteni a több ezer évvel ezelőtti életet.

Tervünk az első lépés szeretne lenni egy elinduló változás folyamatában, melyben a falu és a környék felismeri értékeit és nem rombolva, hanem megőrizve továbbépíti azokat.

Sărățeni (Sóvárad in Hungarian) bears the marks of several historic eras. The relics of Roman history and the vernacular architectural monuments of the 18-20th centuries form the structure of the village. The main purpose of our plan is to draw attention to these treasures and show how we envision the future of the village.

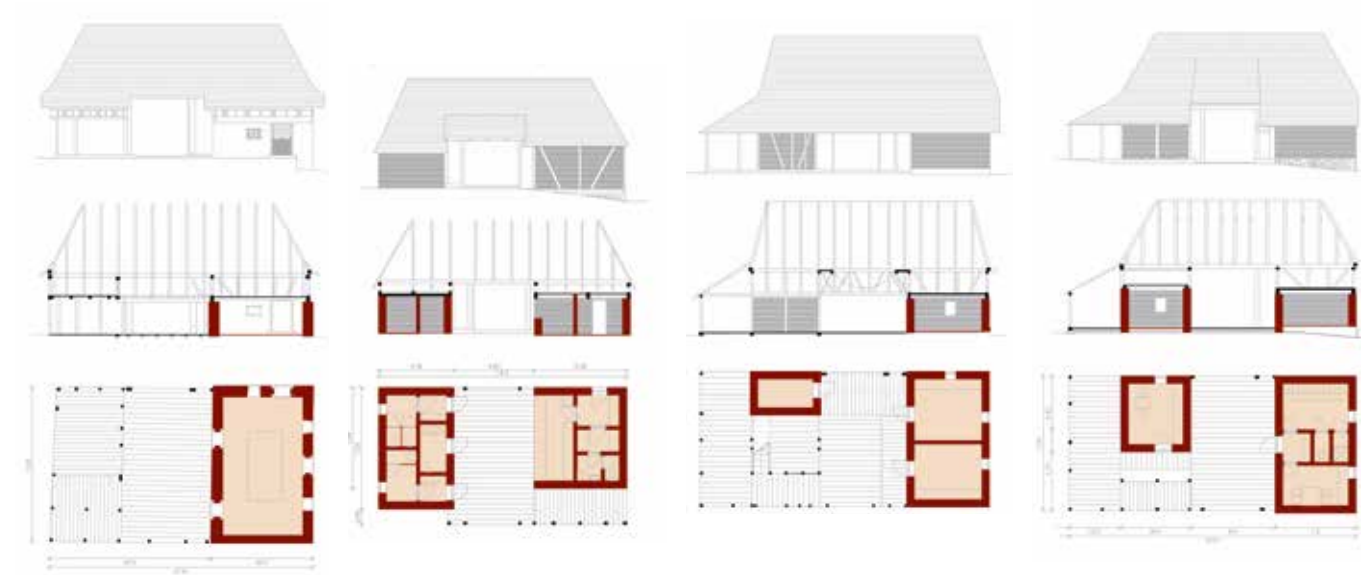
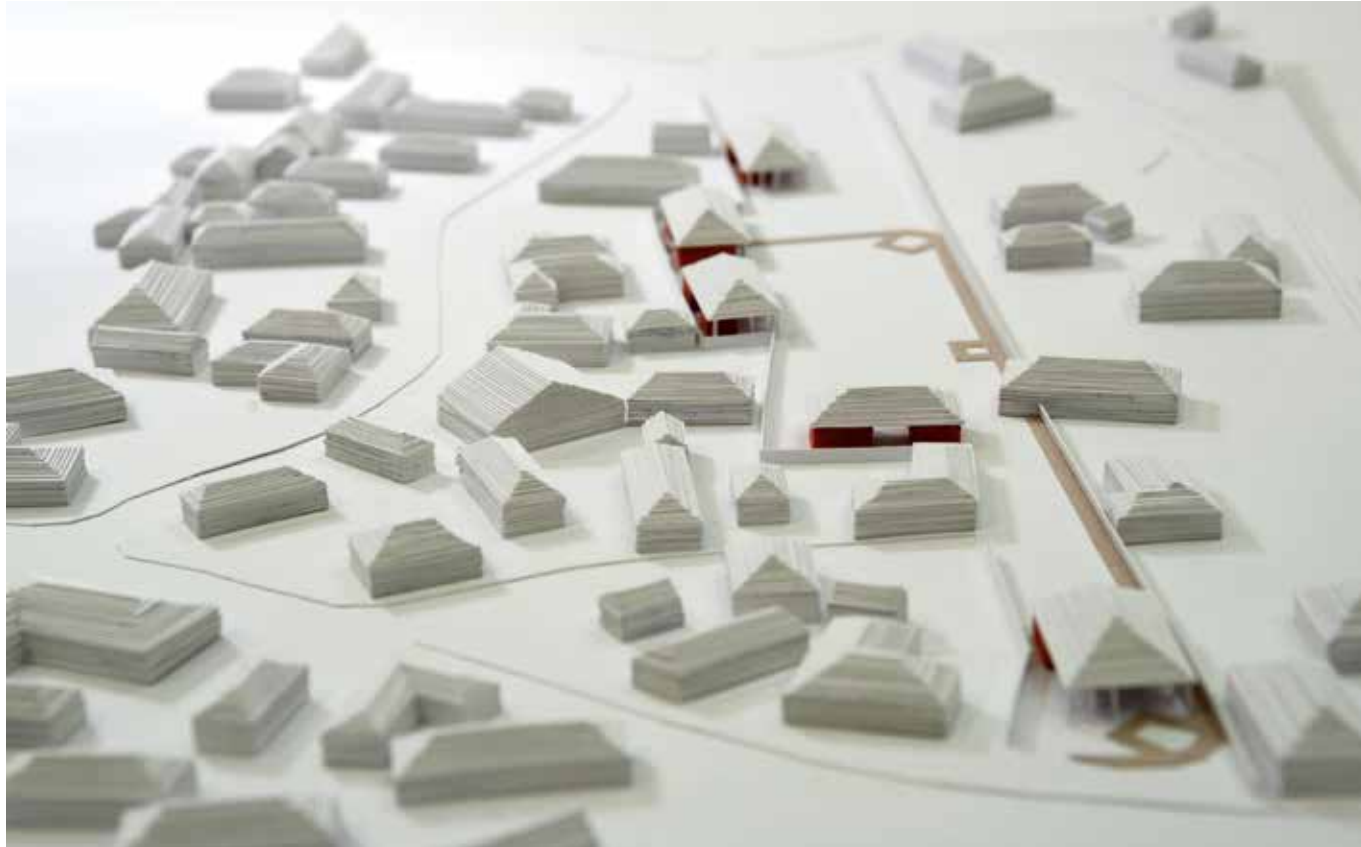
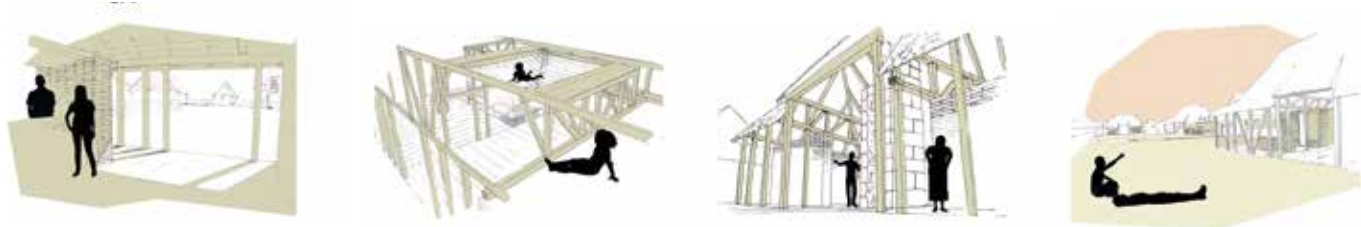
The keyword of our attitude is respect: we want to minimize the destruction caused by construction.

The new central area with three thematic regional sections serves the inhabitants and visitors to the community and gives a proper background for the presentation of the uniqueness of the village.

The vernacular architectural monuments and the Roman remains are found side by side in the Roman park. New functions have been given to the empty barns and backyards, which now serve to present the remains of Roman culture. The area becomes a special zone in the village with new points of approach.

The wooden constructions are the old ones, while the new materials and contents conjure the Roman era. The pavement, which indicates where the fortification wall once stood, the new functions, and the reconstruction of a cross-section of the Roman wall offer us a glimpse into life almost two millennia ago.

Our plan wants to be the first step in a process in which the village and the region would recognize its value and begin to build on its heritage, not by destroying, but by preserving.

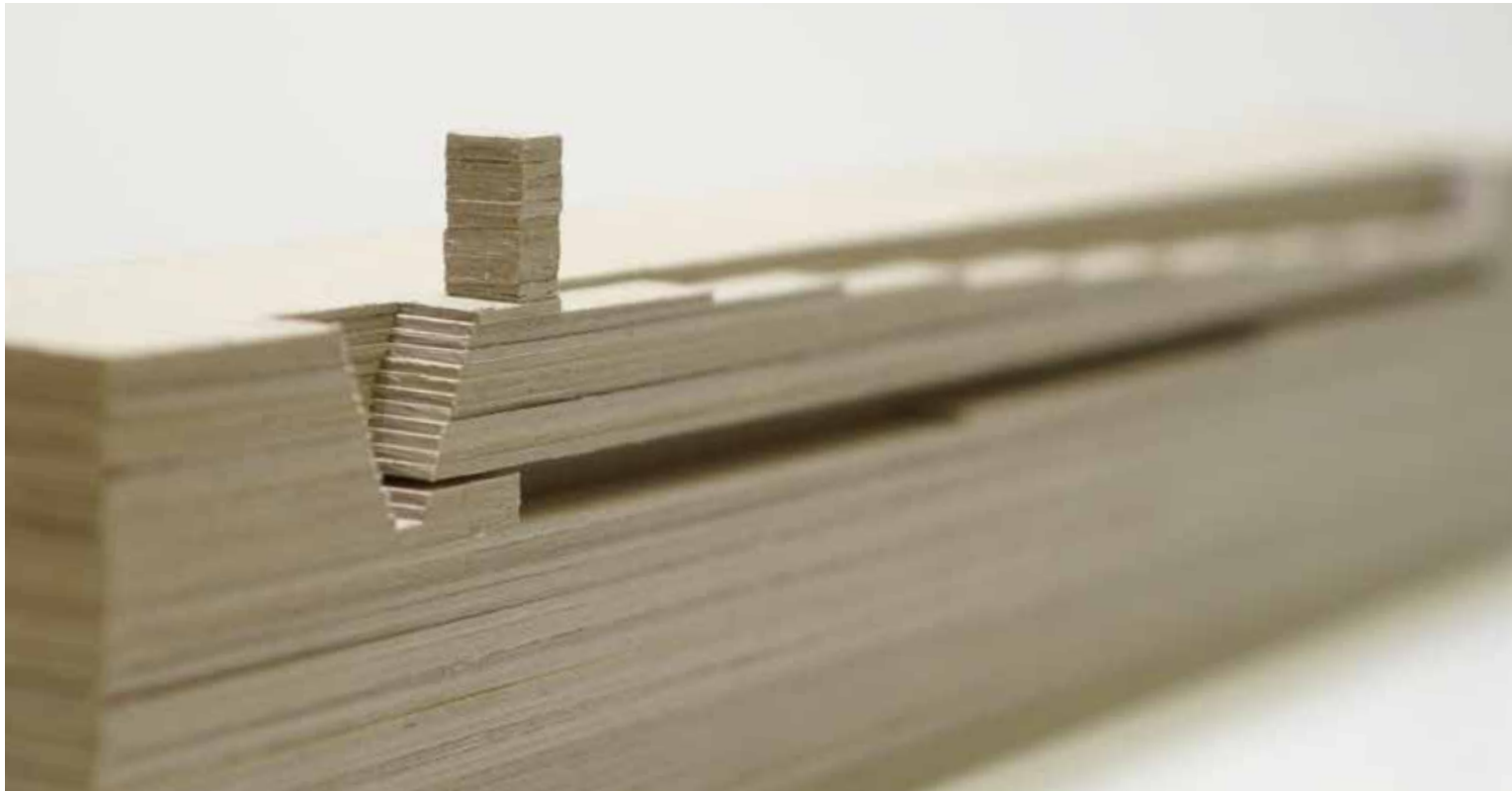


szervezők
Breuer-Lábady Anna, Pálffy Máté,
Petrovics Péter
HK prezentációs díj
konzulens
Kronavetter Péter

authors
Anna Breuer-Lábady, Máté Pálffy,
Péter Petrovics
Prize for presentation
consultant
Péter Kronavetter

Tér.Egyensúly.Idő.

Space.Balance.Time.



Dolgozatunk egy hosszú folyamatot reprezentál. Két szálon futnak a gondolatok: az egyik a falu újraélesztésével foglalkozik, míg a másik egy eltűnt kultúra feltárását célozza.

Egyszerre két kultúra van jelen, melyből a mai értelemszerűen a régi fölé telededik, ebből egy sajátos "konfliktus" adódik, mely megoldásra vár. Célunk a folyamat elindítása, az egyensúly kialakítása.

Az egyensúly megteremtéséhez nélkülözhetetlen a közös pontok ismerete és a különbségek felfedezése. Egyensúlyt teremteni a közös dolgok jelentőségének erősítésével tudunk. A legfőbb összekötő a két kultúra között a hely. A helynek szelleme van, mely csak adott környezetben tud érvényesülni. A második közös elemünk a só. Tartósító tulajdonsága közismert, esetünkben szellemi értelemben biztosítja a régmúlt kultúra fennmaradását. Dolgozatunk eszközként a harmadik fontos közös elemet használja, a vizet. A víz, mint az örökkévalóság, az élet és a folytonosság szimbólumaként jelenik meg.

Célunk egy "időgép" létrehozása, mely összeköttetést biztosít a két kor között. Ez két módon jelenik meg: horizontális irányban egy útvonal formájában, mely szintén két elemből épül fel, egy irányított szakaszból, mely a római romok egyes részei felett vonul végig és egy szabad bolyongásra, a falu megismerésére lehetőséget adó "ösvény"-ből. Vertikális irányban a kút hozza felszínre a múlt emlékeit.

A faluban minden feltétel adott a közösségi élet működéséhez. Nem új épületek létrehozására van szükség, hanem az adott, egykoron jól működő közösségi terek funkcióit kell újra értelmezni. A meglévő épületek felújításra, megerősítésre szorulnak, de szerkezetük és sajátosságaik átörökítése nélkülözhetetlen a hely szellemének megőrzésében.

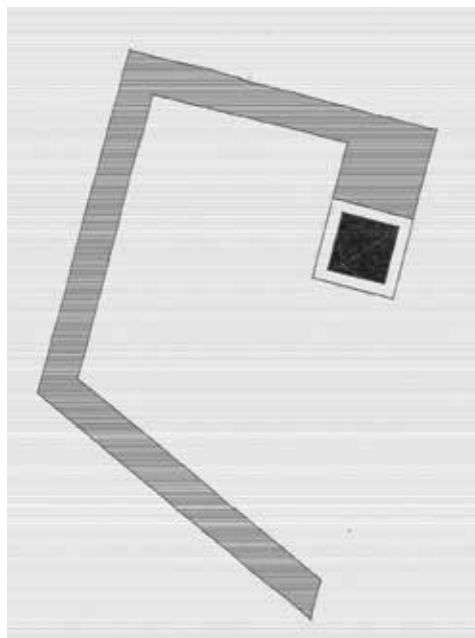
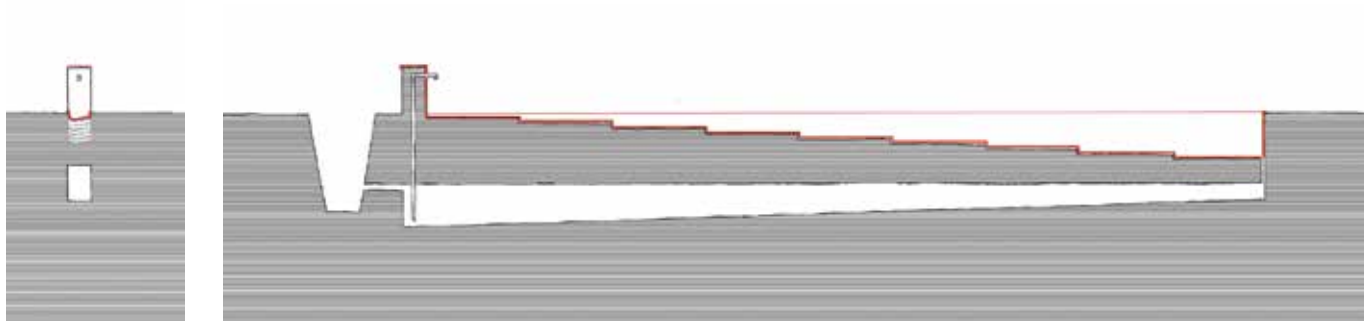
A sóház telkére helyezzük el a kút építményünket, mint gyűjtőpont az új élet kialakítására. Célunk egy tér, egy közösségi központ kialakítása.

Our study involves a long process. Thoughts run in two parallel threads, one of which includes revitalization of the village, while the other involves bringing a culture that has disappeared to the surface. Two cultures coexist, one of which arises on top of the other, causing a conflict that must be resolved. Our goal is to start the process and create balance.

It is essential to know both the common grounds and the differences in order to create balance. The most important connecting point between two cultures is their location. Location has its own spirit, and this spirit can only prevail in the given physical context. Our second common element is salt. Its power as a preservative can be traced in the finished product. It ensures the survival of an ancient culture. Our study uses water as the third important element. Water appears as a symbol of eternity, life and continuity. Our goal is to create a „time machine” that connects the two periods and appears in two forms. The horizontal direction forms a route that also has two components. The first one is a directed route that runs through certain parts of the Roman ruins. The second one is a free "path" that allows the traveler free walks and a way to discover the village better. The well brings up memories of the past in vertical directions.

The village has all the conditions necessary for a well-functioning community life. It is not necessary to build new buildings. Rather, the existing community spaces, which have worked well in the past, need to be reinterpreted from the perspective of functionality. The existing buildings need to be restored and reinforced, while their structural elements and specific characteristics are essential to preserve the spirit of the location.

We are building the well on the site of the "Salt House", which will act as a focal point for the creation of new life. Our goal is to create a space, a community center.



szerzők
Oláh Dóra, Tóth Viktor, Libertiny Anna
konzulens
Békés Adám

authors
Dóra Oláh, Viktor Tóth, Anna Libertiny
consultant
Adám Békés

Nem hozunk semmit

Keep everything where it belongs to

Sóvárad építészeti és gazdasági problémái elsősorban társadalmi okokra vezethetők vissza: munkanélküliség, elvándorlás, szegregáció. Tervünkben kísérletet teszünk a tényleges okokra, és nem pusztán a tünetekre építészeti választ adni.

“Nem hozunk semmit, nem viszünk semmit.”
Minden nem használt anyag új arcot kap máshol, más közegben, ahol szükség van rá. Ezáltal kialakulna egy, kizárólag Sóvárad közösségre jellemző arculat. Úgy gondoljuk, hogy ez a két elem – a recirkulált építőanyagok és a rombe mutatás olyan vonzóerőt jelentenének, mely fellendítheti a község turisztikai forgalmát a közeljövőben.

A volt kultúrház kávézóként, előadóterként és hétvégenként termelői piacként működhet majd. Részletmegoldásaink magatartása módosító vagy hozzárendelő, a terv gyűjtőpontjában inkább a hangsúlyok áthelyezése, mintsem az új hangsúlyok létrehozása áll.

A sóház a kora miatt, önmagában is megállja a helyét “kiállítási” tárgyként. Köztes földemének kibontásával érzékelhetővé válik a belső tér. A romlelékek elérése a főútról “ösvényeken” történhet mindenhol a faluban, melyek a romok feltárása során elbontott ingatlanok faanyagából készülnek. Minden stég végén egy “merengőhely” áll, ahonnan a gazdák zavarása nélkül szemlélhetőek a romok. A 108-as telken ez egy egyszerű farakás, hozzá tartozó ösvénnyel és padokkal kiegészítve.

Tervünk nem bővelkedik látványos építészeti formákban. Helyette újító, megvalósítható és fenntartható. A munkánk egyelőre arra volt elég, hogy rájövünk, milyen messzire visz és mennyire kitaposatlan még a “nem építés” ösvénye...

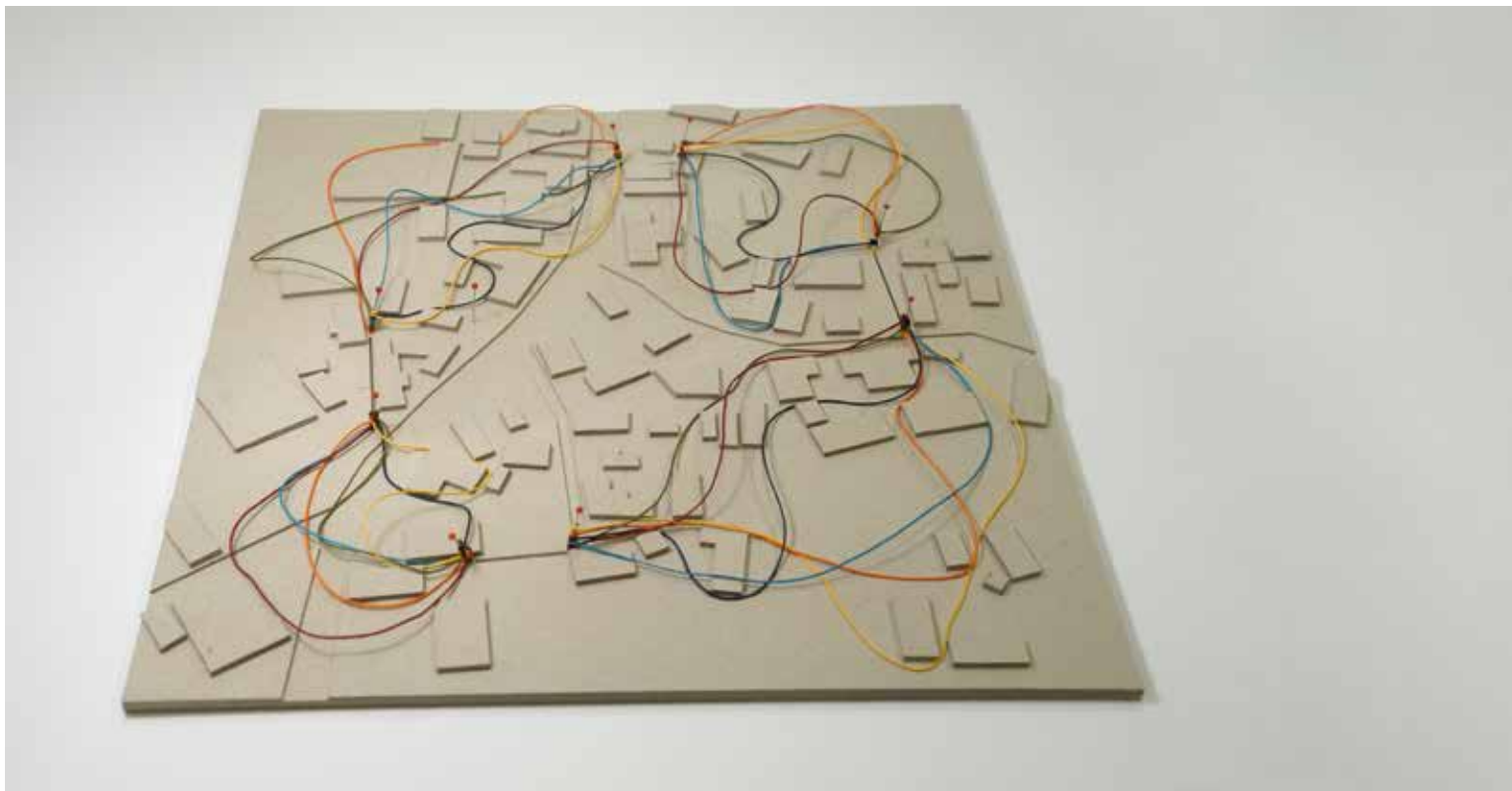
The architectural and commercial problems of Sărățeni are rooted in social causes, such as unemployment, migration, and segregation. Our aim was not merely to reduce the symptoms of these problems, but also to create a solution through architecture.

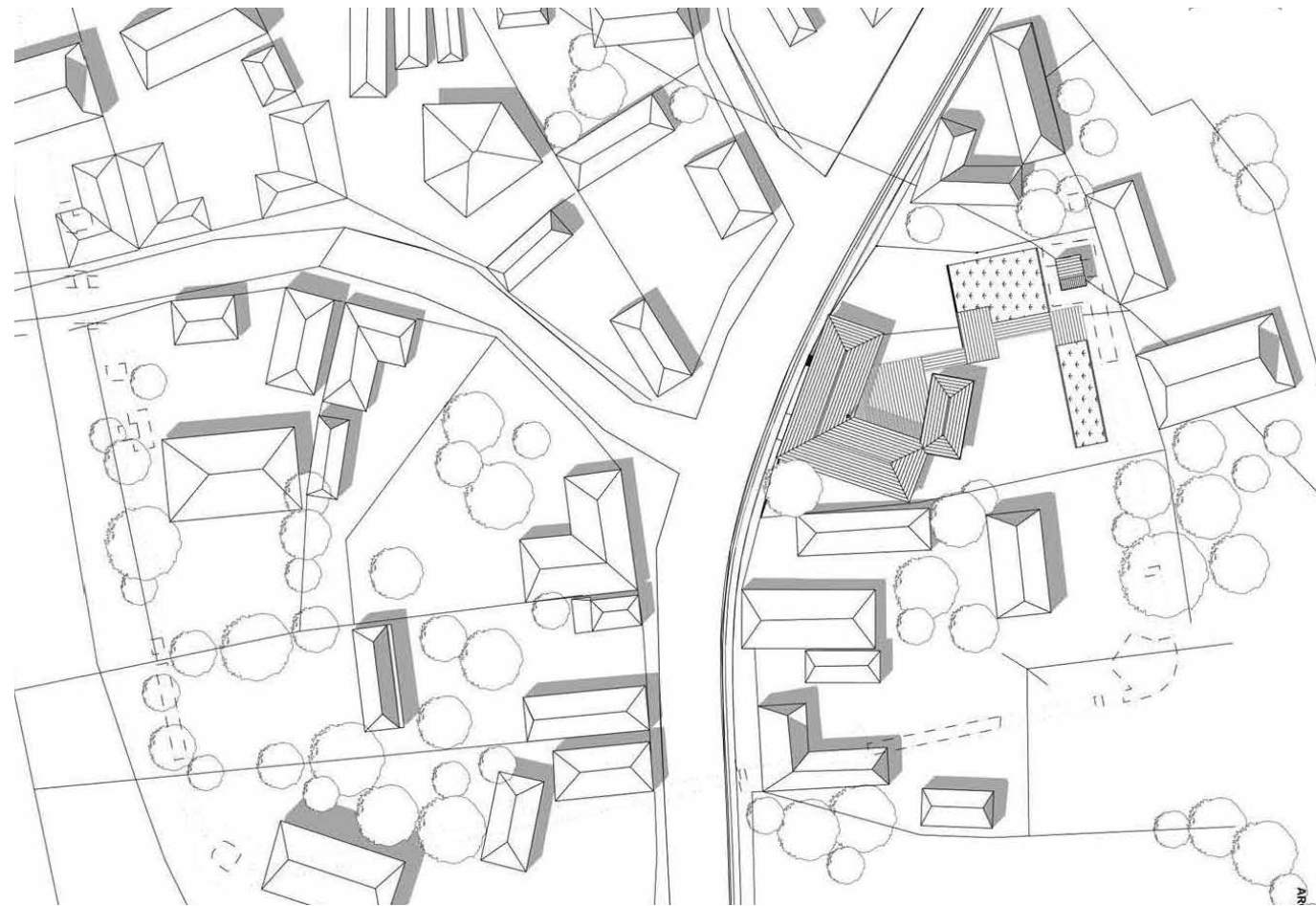
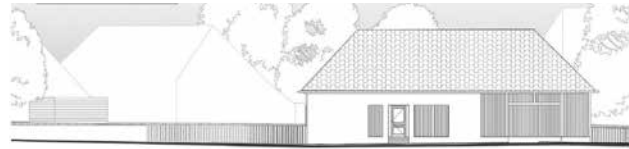
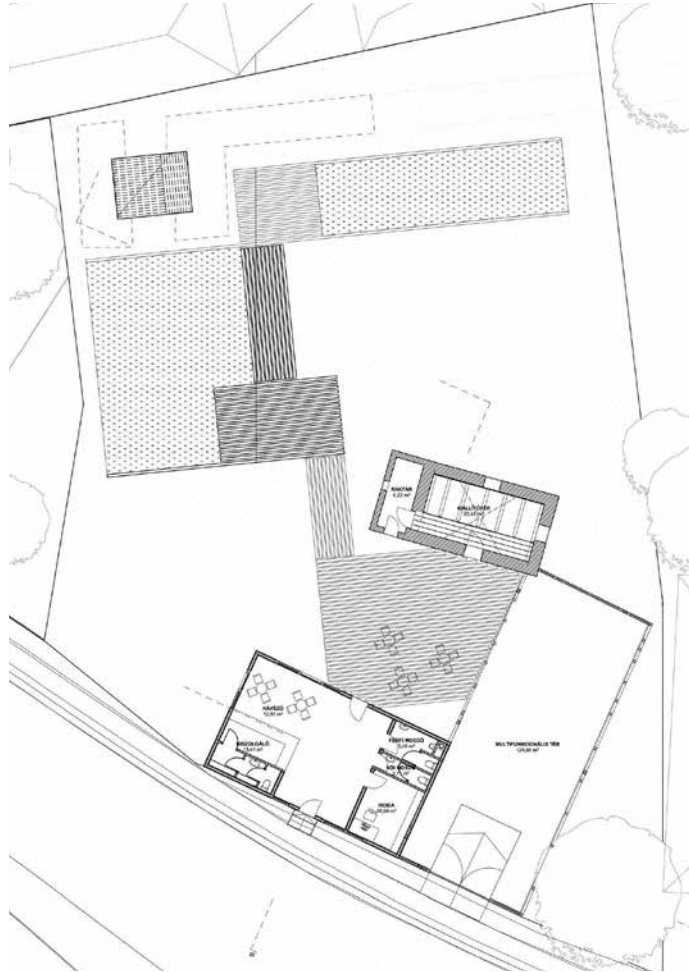
“We bring nothing and take nothing.”
Our aim was to reuse construction debris in a different context. Thus an individual façade is created. We hope that as an architectural act these two elements – the recycling of debris and the presentation of the ruins – give the community an appeal that boosts tourism in the short run.

The former house of culture will become a café, a lecture hall and a market on the weekends for the locals. Our attitude to the details is to relocate the points of emphasis, rather than create new ones.

The Salt house in itself, give its past, is an exhibit in its own right. The partial breakdown of its slab will convey its interior space and provide a space for projections. One can reach the ruins on paths made out of the construction debris of the houses that have to be demolished in order to make it possible to present the ruins. At the end of each of these piers is a meditative place from where the ruins can be discovered without disturbing the locals. An example of this is a wood pile on plot no. 108.

We did not intend to captivate the visitor with architectural designs. Instead, we devised innovative, doable, and sustainable plans. Our work was only enough for us to realise the opportunities that lay in “not-building.”





partneregyetemek :

Humboldt Universitat zu Berlin, Universitat zu Koln, Universitatea Babeş-Bolyai (Kolozsvar : Cluj-Napoca), Budapesti Muszaki s Gazdasagtudomanyi Egyetem, Etvos Lorand Tudomanyegyetem (Budapest), Fachhochschule Erfurt, Peci Tudomanyegyetem, Universitatea Petru Maior (Marosvasarhely : Targu Mureş)

participating universities :

oktatók :

FIEDLER Manuel, DOHNER Gregor, PERTOVSKY Karin, GROTE Matthias, HOPKEN Constanze, KRIEGER Elisabeth, MUSTAA Silyia, MERZENICH Christoph, VASAROS Zsolt, LENKEY Laszlo, PETHE Mihaly, SZABO Mate, SIDO Katalin, MAN Nicoleta, PANCZEL Szilamer Peter, SOOS Zoltan, BAJUSZ Istvan, MOLNAR-KOVACS Zsolt

lecturers :

tutorok :

WACHSMANN Stefan, GRUNWALD Marie-Helene, REZI Botond, DOBOS Alpar, GAUL Cicelle, SZABO Andras, TVOS Koppany Bulcsu, NEMETH Rita, CIOATA Daniel, BAJUSZ Matyas, NYULAS Dorottya, LUMEZEANU Angela, PETRUT David, VASS Lorant

supervisors :

hallgatók :

LEHMANN Franziska, CASTIES Jessica, ROCHLITZER Christin, KNITTEL Hannah, LIEBSCHER Johann, KOCH Martin, ASKIN Funda, HOFER Jerome, LINNE VON BERG Marius, SCHRODER Uta, TYRSIN Vasili, KOLBERG Sebastian, KRIEG Tiil, LOTH Lisett, LEVAY ron, BAKOS Judit Piroška, CSENDES Bernadett, BALOGH Edit, FUSI Zsofia, HORVATH Kinga, CSOBOLYA Nora, KELEMEN Timea, BIRO Anett, LOCSEI Vera, BALOGH Balint, SZABO Janos, KOLOZSI Sarolta, SIMO Nikolett, LEZSOVITS Gergely, SAGI Gergely, BOZSO Istvan, HUTKA Gergo Andras, KISS Anna, LORINCZ Kinga, SZILAGYI Peter, SZUCS Daniel, BOZOKI Tamas, CSURGAI Ferenc, GRULL Judit, JAGER Zoltan, KISS Zsoka, LIEBL David, SZEMEREDI Adam, HOGYES Huba Mihaly, FARKAS Istvan Gergo, KISS Alexandra, SZENASY Csaba, TALABER Ildiko, SZASZ Balint, BALAZS Adam, KATONA Janos, HOMPOTH Emese, BURKHARDT Britta, BALINT Andrea-Melinda, JULA Matyas, SZILAGYI Orsolya, HORVATH-NAGY Boroka, TOTH Robert, OLAH Szabolcs, SZASZ Hajnal, KOCZA Richard Robert, STARCIUC Alexandru, BALAS Anamaria Tefania, SIMONFFY-KISS Brigitta, DACZO Levente

students :

A 2014-es TDK kultúra és identitás 2 szekció konzulensei

Consultants of the TDK session culture and identity 2, 2014



Bekes Adam Gaul Cicelle DLA Karacsony Tamas DLA



Kronavetter Peter Szabo Levente DLA Vasaros Zsolt DLA Vannay Miklos DLA



a1 Locsei Vera, Ruga Mate



a2 Fehervari Tekla, Karlovecz Adam



a3 Csobolya Nora, Marton Mira



a5 Simo Nikolett



b1 Sagi Gergely



b2 Balogh Edit, Csendes Bernadett



b4 Szabo Peter Robert, Samson Kinga



a4 + b5 Levay ron, Low Marton



b6 Balazs Anna, Hernady Gergely, Szabo Adam, Takacs Akos



b7 Juno Gyorgy, Kaiser Panka



c1 Bakos Judit Piroška, Fusi Zsofia



c2 Breuer-Labady Anna, Palfy Mate, Petrovics Peter



c3 Olah Dora, Toth Viktor, Libertiny Anna



Veit Stürmer (1957-2013)

Idén három különdíjjal emlékezünk meg A Római Limes az Európai Kultúrtájban elnevezésű ERASMUS IP program főszervezőjéről, aki 2013 őszén váratlanul távozott közülünk.

Veit Stürmer 1957. április 1-én született Berlinben és Riehenben (Svájc) nevelkedett. 1976-1983 között klasszikus régészetet, egyiptológiát és zenetudományt tanult Heidelbergben. Tanulmányait a minószi kerámiák témájában írt PhD dolgozatával zárta.

1984-ben ösztöndíjjal kapott egy tanulmányútra a Német Régészeti Intézettől, ahol később 1985-1986 között dolgozott. 1987-89-ben kutatási ösztöndíjat nyert el, amellyel Amnisos-i és Malia-i (Kréta) munkáit támogatták. 1990 óta a Berlini Humboldt Egyetem Winckelman Intézetének kutatója és oktatója, valamint az intézet gyűjteményének kurátora volt. 2001 óta a Havanna Egyetem (Kuba) vendégprofesszoraként is működött.

Tudományos érdeklődése középpontjában első sorban a minószi kultúra állt, valamint Kréta kapcsolata Egyiptommal és a közel-kelettel, de ugyanakkor a Berlin-Brandenburg-i Víz Alatti Régészeti Egyesület elnöke is volt. A Romániával közös nemzetközi programot 2009-ben indította útjára.

This year we dedicated three special prizes to the mentor of the ERASMUS IP - The Roman Limes as Cultural Landscape, who left us very unexpectedly in 2013 autumn.

Veit Stürmer was born on April 1st, 1957 in Berlin and was brought up in Riehen, Switzerland. From 1976 to 1983 he studied Classical Archaeology, Egyptology and Music Science in Heidelberg and completed his PhD on Minoan pottery.

In 1984 he received a travel scholarship awarded by the German Archaeological Institute. From 1985 to 1986 he was employed at the German Archaeological Institute and from 1987 to 1989 he had a research grant for his studies in Amnisos and Malia, Crete. As of 1990 he served as a scholar at the Winckelmann-Institut of the Humboldt-University in Berlin and as the curator of the institute's collections. Since 2001 he has served as visiting professor at the University of Havana, Cuba.

His scientific interests focus in particular on Minoan culture and its relation to Egypt and the Near East, but he has also served as president of the Association of Underwater Archaeology Berlin-Brandenburg. He launched the international project in cooperation with Romania in 2009.

Malia, Kréta, 2013.09.04. fotó: Vasáros Zsolt
Malia, Crete, 04.09.2013 photo by Zsolt Vasáros



Sóvárad légifotó, 2009
30470
Pécsi Légitérészeti Téma
fényképezte: Szabó Máté

Aerial view of Sáráteny, 2009
nr. 30470
Aerial Archaeological Archive of Pécs
photo by Máté Szabó

Támogatók:

Sponsored by:



ROMAN LIMES ROUTE
TRASEUL LIMESULUI ROMAN
RÓMAI LIMES ÚTVONAL



THE ROMAN
LIMES AS
CULTURAL
LANDSCAPE



IPARTANSZÉK

Az Ipari és Mezőgazdasági Épülettervezési Tanszék széleskörű szakmai kapcsolatrendszerére támaszkodva számos hazai és nemzetközi projektet hozott létre, illetve kezdeményezett a közelmúltban. Ez az útkeresés nyilvánvalóan kapcsolatban áll a Tanszék azon törekvéseivel, hogy a folyamatosan változó társadalmi és gazdasági környezetre korszerű válaszokat adhasson, önálló karakterét megőrizve felkészült és friss legyen. Úgy tűnik, hogy három fő téma körül csoportosulnak elképzeléseink: a technológia-orientált tervezési programok egyfajta folytonosságot képeznek az ipari- és mezőgazdasági építészet egykoron létező színvonalas és a mai, sokszor high-tech világával. A korai modern építészet megismerése, tanulmányutak, TDK dolgozatok és doktori kutatások formájában történő feltárása egyetemes értéket képvisel. A kultúrtáj, mint nagyléptékű és gazdagon rétegzett egység vizsgálata igazi kihívást jelent tervezési és vizsgálati szempontból hallgatóinknak és oktatóinknak egyaránt. Tanszékünk ezen új, kibontakozóban lévő koncepciója pontosan a nagyléptékű, ember formálta környezetre fókuszál, ebbe remekül illeszkedhet a jövőben is a római *limes* Maros megyei szakaszának további kutatása.

Several Hungarian and international projects were created and launched recently by the Department of Industrial and Agricultural Building Design, which relies on its extensive professional network. This quest coincides with the effort of our Department to give a modern, well-prepared and fresh answer to the constantly changing social and economic environment, while always taking care to preserve its unique character. Our ambitions cluster around three topics: the technology-orientated design programs create a certain continuity with the once high-standard, now rather high-tech world of industrial and agricultural building design. The study of early modern architecture and its discovery through field trips, close analyses, and dissertations are activities of importance and merit for cultural heritage in general. The study of the cultural landscape as a unity that is vast and richly layered challenges both students and teachers of architecture, from the perspectives of both design and rigorous examination. Continued research on the Roman *limes* in Mureș County easily fits into this new concept of our Department, focusing on the large-scale environment, which is shaped by human intervention.

